

БИБЛИОТЕКА  
МАТИЦЕ СРПСКЕ

19603

**ЗЕМЉДЪЛСКО**

**ГАЗДИШТВО.**

**ЧАСТЪ ДРУГА.**

**ВИНОДЪЛСТВО.**



PII 535

Handwritten purple ink markings, possibly a signature or date, consisting of two horizontal strokes.

Faint, illegible text or markings in the center of the page.

Faint, illegible text or markings in the middle section of the page.

Faint, illegible text or markings in the lower middle section of the page.

~~Р. 535/2~~ 91

~~Р. 535/2~~

Р. 535/2

# ЗЕМЛѢДѢЛСКО

## ГАЗДАМШСТВО.

ЧАСТЬ ДРУГА.

### ВИНОДѢЛСТВО.

ЗА

СРБСКОГЪ ЗЕМЛѢДѢЛЦА

НАПИСАО

А. НИКОЛИЊЪ.

~~538~~  
2.

ЦѢНА 6: 4 ГРОША.



У БЕОГРАДУ,

При правительственной кнѣгопечатни.

1 8 5 4.



Handwritten marks in black ink, including a large stylized character resembling "55" and a smaller mark below it.

# С А Д Р Ж А Н І Є.

	Страна
<i>Уводъ у винодѣлству</i> . . . . .	1.
<i>Клима и положеніе за виноградъ</i> . . . . .	2.
<i>Земля</i> . . . . .	4.
<i>Саденъ винограда</i> . . . . .	6.
Разстояніе чокоћа . . . . .	15.
Разни начини саденя винограда . . . . .	18.
О врѣмену, када є найпробитачніе садити виноградъ . . . . .	21.
<i>О рѣзидби</i> . . . . .	23.
Врѣме рѣзидбе . . . . .	24.
О рѣзаню младога сада и о уредномъ поступаню съ нѣмъ . . . . .	30.
О самоме рѣзаню и рѣзачима . . . . .	34.
<i>Разни начини подизаня чокота. Главна прави-</i> <i>ла, коя се кодъ насъ ма у коємъ</i> <i>начину обработаваня винограда на-</i> <i>блюдавати имаю</i> . . . . .	37.
1. Просто подизанѣ округлогъ чокота . . . . .	40.
2. Подизанѣ чокота на кракове . . . . .	50.
3. Двокрако полуокружно подизанѣ чо- кота . . . . .	53.
4. Начинъ подизаня винограда у пре- дѣлима райнскимъ . . . . .	57.
5. Начинъ подизаня чокота у виртем- бергской . . . . .	61.
<i>О тачкама</i> . . . . .	65.
<i>Виноградске раднѣ савршено подиенутогъ вино-</i> <i>града</i> . . . . .	70.
<i>О гноєню винограда</i> . . . . .	74.

	Страна
<i>О вреду и боляма чокота</i> . . . . .	76.
<i>Берба винограда</i> . . . . .	83.
А) Припреме за бербу . . . . .	84.
Б) О самой берби . . . . .	91.
<i>О вреню винсколь</i> . . . . .	94.
<i>О усавршенствованю и бистреню вина у бурадма</i>	100.
<i>О Пивници. — Подруму</i> . . . . .	102.
<i>О боляма вина и кѣговолъ лѣченю</i> . . . . .	104.

---

## II. ВИНОДѢЛСТВО.

### У В О Д Ъ.

Любезни землѣдѣлци! Мы долазимо садъ на одну знамениту грану землѣдѣлскогъ газдинства, чему многе области свое благостанѣ благодарити имаю. Безбройна множина жителя овы' областій изъ овога богатога извора имаю свое уживлѣнѣ. Изъ овога слѣдуе важность ове газдинства раднѣ, као и позывъ, да бы и мы у овой грани землѣдѣлскогъ газдинства по врѣмену напредовали, учинѣна искуства у винодѣлю испытивали и по њима поступали. Данасъ е дошло врѣме, да се тражи добро пиће, дакле не остае намъ ништа друго, него на то тежити, да добро и отлично вино производимо, како бы се оно и у нашемъ отечеству болѣ трошило и изъ землѣ извозило.

Винодѣлствомъ добывамо пиће, кое силе душевне и тѣлесне подиже и снажи, и кое као разбибрига и веселякъ изъ палата



и дворова као и изъ селячки колеба често навучене мутне облаке разтеруе. Сирома и богатъ наслађава се овимъ пићемъ, уморанъ укрѣплява се, а брижанъ развеселява се; али то исто пиће проузрокуе често кавгу и кржаве главе, и множина е већъ прекомѣрнимъ наслађенѣмъ вина прераный гробъ нашла. Зато се може о вину казати, кадъ се умѣрено и у врѣме пије, да е лѣкъ, а за свакога, кои га преко мѣре пије, да е упропашћаваяюћий отровъ, кои снагу и душевну и тѣлесну слаби и разорава.

---

#### **Клима и положеніе за виноградъ.**

**П. 659.** Одкуда е донешена винова лоза, и гдѣ она напредовати може?

**О.** Порекло е винове лозе Азія, и лоза е одтуда у Европу пренешена; дакле изъ топлие части свѣта но што е поднебіе — клима — нашегъ отечества. По овоме праведно се изрећи дае, да винова лоза само у топлимъ предѣлима отечества нашегъ напредовати може. Гдѣ бадемъ и бресквароди, ту и винова лоза напредуе. Дакле у онымъ планинскимъ высокимъ предѣлима нашегъ отечества не може винова лоза напредовати. По чему слѣдуе, да бы буда-лаштина была винову лозу на Ястребцу, Копаонику или на Златибору садити, гдѣ

се раномъ пролѣту и постоянномъ лѣту надати не можемо.

**П. 660.** Бы ли пробитачно было виноградъ у долини садити?

**О.** У долини посаженъ виноградъ истина бы болѣ родіо но на брду, али бы таково вино слабо было. У долинама винова лоза лакше озѣбе, не може добро да сазрѣ; ваобште магла, роса и слана у долини има хрѣаво дѣйство на винову лозу.

**П. 661.** Кадъ долина нѣ за виноградъ, какво е дакле положеніе добро за саженъ винограда?

**О.** Будући да винова лоза оѣе топлоту, дакле треба и виноградъ садити у коси прама сунцу на подне окренутой, у топломъ и заклонѣномъ положенію; ерѣ на таково положеніе сунце снажнѣе упира и цѣо данъ землю грѣе. По чему слѣдуе, да равнице и долине треба землѣдѣлскимъ у сѣвима, баштама и ливадама оставити, а винограде само по косама и то по уде-  
снимъ положеніяма садити.

**П. 662.** Какво е положеніе винограда према истоку, западу и сѣверу?

**О.** Што се више коса одъ положенія на подне удалява, па было то на истокъ или на западъ, у толико манѣ вредности  
1\*

има за виноградъ. А положеніе према сѣверу или на поноѣ найгоре е за виноградъ.

**П. 663.** Но при равнымъ обстоятелствама или е болѣ положеніе на истокъ или на западъ?

**О.** Виногради у коси къ истоку окренути, изложени су ладнымъ вѣтровима, кошави, и лако у пролѣто одъ слане страдати могу, али зато, што уживаю благодатне ютренѣ зраке сунчане, болѣ положеніе имаю одъ оны на западъ окренути, макаръ да су ови болѣ заклонѣни.

**П. 664.** По томе дакле и околина много приноси къ добромъ положенію винограда?

**О.** Околине, као дрва, шуме, куће и т. д. могу одъ ползе винограду быти, што бы га закланяли одъ суровы вѣтрова; али често е тай случай, да дрва причиняваю ладъ и да се по њима птице задржаваю, кое послѣ на зрѣло грожѣ нападаю.

### Земля.

**П. 665.** У каквой земли напредуе винова лоза?

**О.** Винова лоза најболѣ напредуе у топлій, сувой, довольно раздроблѣной и

снажной земли. Тежка и люта смольница, коя е ладна и влажна, нїе за виноградъ исто тако, као и сувый шлюнакъ или мршава пѣскуша.

**П. 666.** Каква е мастна яко нагноена земля?

**О.** У таквой земли лоза буявно расте, и често добро роди, али грожѣ трули и редко да се одъ тога отлично и вкусно вино добые.

**П. 667.** Каква е кречна земля или марга или трошный кршъ?

**О.** За виноградъ веома добро пристае, а іоштъ болѣ лака, пѣсковита, шлюнкови-та и съ малымъ камичкомъ измѣшана земля, крозь кою жиле лако продирати могу.

**П. 668.** На каквой земли наиболѣ вино роди?

**О.** Наиболѣ вино роди на трошномъ кршу, као што е Шампаньско, Мозаско и кодъ насъ у Жупи, и т. д.

**П. 669.** Кодъ чокота шта е найзнамен-тіе у смотреню землѣ?

**О.** То е найзнаменитіе, што жиле дубоко иду у землю, и потоне родъ зависи одъ качества долнѣ землѣ.

### С а д е н ъ в и н о г р а д а .

**П. 670.** Одъ чега поглавито завыси напредованѣ новогъ сада?

**О.** За свакога виноградара найзнаменити є посао саденѣ винограда, ерѣ одъ тога зависи поглавито напредованѣ сада. Ако се при саденю погрѣшка учини, тако да земля нїе добро приуготовлѣна, да є хрѣвава фела лозе посаѣна и т. д. та се мана повлачи послѣ више година, коя умалява радость виноградару као и родѣ винограду у доброты и множини. Дакле ко оѣе виноградѣ да сади, тай мора добро разумѣвати посао.

**П. 671.** Како дакле мора земля за саденѣ винограда приуготовлѣна быти?

**О.** Многа искусства су доказала, да є одморна земля, коя одъ више година нїе орана, коя є пуста лежала, найболя за саденѣ винограда, предпоставляюѣи да є положеніе пробытачно и да є земля угодна. Зато многи виноградари кадѣ заматорѣлый виноградѣ оѣе да понове, те кадѣ чокоѣе поваде, они нѣколико година на истой земли сѣю траве за пиѣу стоке, или дѣтелину. Тиме се земля одмори, заораванѣмъ зеля и жилица земля прибави себи нову снагу. А іоштѣ кадѣ се поради овы усѣва по єданѣ путь земля и погнои, она се као

што треба обнови. Ко може на крчевини новий виноградъ да сади, тай наравно не-треба землю да гнои. Садъ текъ слѣдув приуготовити землю за саденъ.

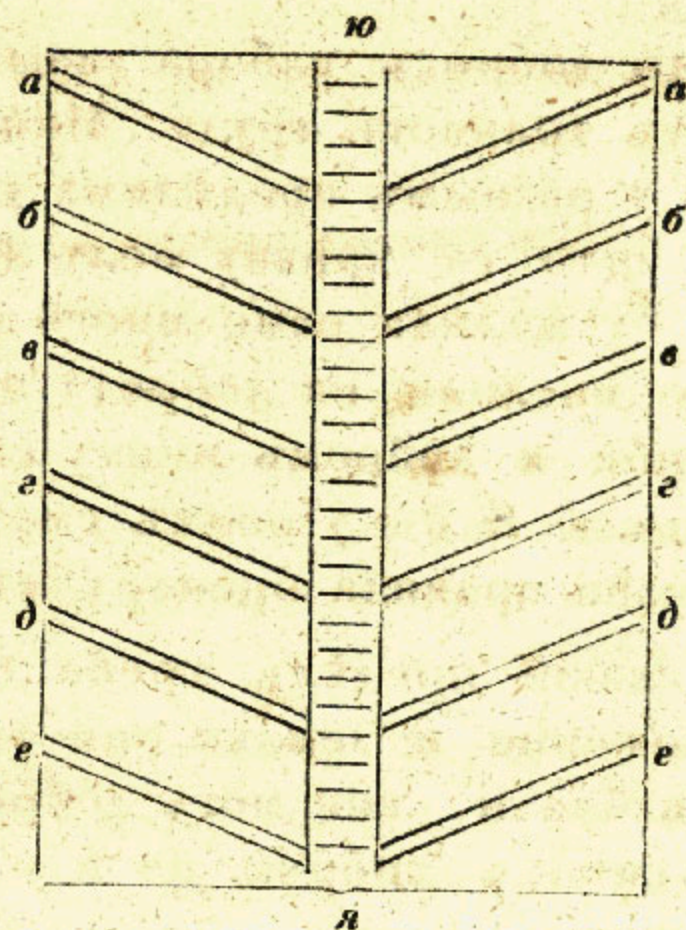
П. 672. У чему се то састои ?

О. То се састои у дубокомъ прекопа-ваню или претресаню землѣ, или као што кодъ насъ кажу у дубокомъ риланю. Я бы за овай посао могао слѣдуюћа правила пре-поручити :

- 1) Найболѣ е врѣме за прекопаванъ зе-млѣ есень. Зимы, кадъ е земля смр-знута, не бы добро было землю пре-вртати, што бы тяжело было смрзну-те грудве размрвити.
- 2) Найудеснѣ е землю превртати кадъ се узме еданъ ендекъ 4 стопе ши-рокъ, па се у дубину у смольници 3 стопе, а у кршевитой земљи 4 сто-пе дубоко прекопа.
- 3) При прекопаваню или превртаню зе-млѣ то е главно правило, да се зе-мля савршено преврне, да горня по-вршина землѣ дође у дубльину, а най-долня горе на површину. Тyme до-лази добра земля у дубльину, гдѣ главне жиле винове лозе допиру, и раану себи траже. Она сурова зе-мля или мртвица, коя на површину

долази, обработаванѣмъ, гноенѣмъ и  
упливомъ воздуха мало по мало по-  
прави се.

- 4) Сва земля при превртаню мора се до-  
бро израдити и размрвити.
- 5) Превртанѣ мора се тако урадити, да  
се преврнута површина изравни, т.  
е. површина може бити коса, али у  
нѣой да нема пупчасти или издублѣ-  
ны' мѣста.
- 6) На кршевитой земљи треба сво ка-  
менѣ на 4 стопе дубоко изтуцати,  
велико каменѣ изнети, а ситно на  
страну оставити и по преврнутой  
површини посути. Ово ситно каме-  
нѣ на површини землѣ привлачи зра-  
ке сунчане и чокоть сгрѣва.
- 7) Гдѣ положеніе нѣе врлетно (одвеѣхъ  
стрменито) но ипакъ наравно поло-  
жито, ту треба одъ 30 до 50 стопа  
дугачке чланове назначити и стазе  
направити или почастне водояже, као  
што се овде *а б в г д е* види, како  
бы по нѣима у главну водояжу  
ю я вода отицати могла, коя сре-  
домъ одъ горе до доле винограда  
пролази. Овымъ почастнымъ водо-



яжама , коє немаю великогъ скока, и коє су само две стопе широке а полъ стопе дубоке, предупреджава се то, да плава киша много землѣ не сноси. Ако долня страна главне водояже допуств, треба изкопати яму, у коіой ће се наносъ скупляти. У најновіє врѣме ова є форма саденя винограда свуда примлѣна.

**П. 673.** Како треба избрати лозу за саденѣ винограда и у чему се тай изборъ састои ?

**О.** Кадъ є виноградаръ съ тежкимъ знобмъ землю за виноградъ приуготовію, онда мора на изборъ лозе позоръ обрати-

ти, ерѣ одѣ доброгѣ избора завѣси награда нѣговогѣ толикогѣ труда. Многи су виноградари у разнымѣ предѣлима у томе погрѣшили, што су хрѣаву фелу лозе посадили, ерѣ су желили само много вина имати, а нису мислили на доброту нѣгову, те су тако себи и добромѣ имену свои винограда наудили. Я бы у овомѣ смотреню могао слѣдуюћа правила препоручити :

- 1) За свакій предѣлъ треба по клими, положеню и земљи оне феле грожѣ избрати, коѣ могу добро сазрѣти не само у доброй но и у средньої години.
- 2) По разлики феле грожѣ и разно се вино гради.
- 3) Велику погрѣшку чине они, кои само множину сортій лоза разне добротѣ у разно врѣме сазрѣваюћегѣ грожѣ посаде, ерѣ ова смѣса много хрѣавѣ вино даѣ, но кадѣ бы човѣкъ сваку фелу за себе, кадѣ сазрѣ, обрао. Изъ искусства то ѣ познато, да онай виноградѣ, кои нѣ са многимѣ фелама лоза засаѣенѣ, болѣ вино даѣ одѣ онога, кои неброѣне феле лоза има. Треба дакле при саденю винограда само 2 до 3 феле лозе, коѣ клими и положеню одговараю, избрати, па и ове понаособѣ (побашка) посадити,

такo да ии као што треба рѣзати и обдѣлавати можешъ.

- 4) Ако узимашъ лозу за саденѣ са стране т. е. изъ страны предѣла, треба да имашъ увѣренѣ, да е та лоза заиста одъ оны фела коѣ си ты имати желіо. Ваобште, не мой садити лозу, кою не познавшъ, или о коіой се ни си увѣріо, да она заслужиє да е посадишъ.
- 5) Старай се да лозу изъ ладніи положенія у топлый предѣлъ пренесешъ ради саѣеня, а никакo обратно.
- 6) Лоза са старогъ и престарѣлогъ чокота за саденѣ винограда ніє добра; найболя е лоза съ младогъ чокота, кои веѣ нѣколико година роди. Тако исто лоза изъ онога винограда, кои е прошлогъ лѣта градомъ потученъ быо, или гдѣ е лоза одъ яке зиме пострадада, ніє добра за саденѣ.

П. 674. Кадъ се сѣче и како се сѣче лоза за саденѣ винограда?

О. Лоза се сѣче съ чокота за саденѣ винограда у мѣсецу Марту, и то она, кою добро познавшъ, или кою си прошле все ни, докъ су іоштъ зрѣли гроздови о ньой висили, забелѣжіо. Ову лозу треба 15 до 18 палаца дугачку сѣћи, но тако, да се до-

ле одъ чокота помало ма съ полъ прста и старе лозе одсѣче и заруби. Наши люди веле „сѣци лозу съ брадомъ.“ Овакову лозу по 50 у снопъ вежи и у землю затрпай или стовѣки у воду мети, често мотреѣи да ти се лоза не изсуши. Найболѣ се одсѣчена лоза чува до врѣмена саденя у пивници (подруму), затрпавши лозу съ влажнимъ пѣскомъ тако, да изъ пѣска само два или три чланка вире. Но може се лоза и у башти или у винограду у изкопанымъ ровачама земљомъ затрпати и до врѣмена саѣненя чувати.

**П. 675.** Кадъ треба лозу садити?

**О.** Кадъ лоза почне терати онда ю изнеси на мѣсто, гдѣ ћешь ю садити. Но изнеси само толико, колико можешь за полъ дана посадити. И кадъ изнесешь лозу у виноградъ, не мой ю држати на сунцу и на вѣтру, но у заклону и ладу мокромъ крпомъ покривену. Одъ ове лозе узимай и сади. Ово су ти найболѣ саѣенице.

**П. 676.** Може ли се јоштъ коимъ начиномъ виноградъ садити?

**О.** Може изъ сѣмена и съ прпорцима.

**П. 677.** Како изъ сѣмена?

**О.** Кадъ се узме сѣме, кое се при цеѣеню вина добити може и у изводне лев

посѣе, ово ће сѣме нићи и изтерати лозу, кою послѣ са жилицама заедно изводити можешъ и пресадити гдѣ ти е воля као и друге саѣенице.

**П. 678.** Е ли добаръ овај начинъ извоѣеня винове лозе?

**О.** То е најтежій и најнеизвѣстниј начинъ; еръ прво, веома много треба чекати, докъ чокотъ изъ сѣмена произведенъ раѣати почне: друго, веома се рѣдко догаѣа да такавъ чокотъ управо оне струке грожѣа раѣа, одъ које е произведенъ. Ово е само еданъ единый начинъ, коимъ се разне нове феле грожѣа добываю, и зато се у явнымъ заведеніама употреблявати може, а за винодѣлца, који жели плодове свога труда раніе уживати, не може се препоручити.

**П. 679.** Шта су припорци?

**О.** Припорци зову се оне лозе, које се у башти или у винограду у особенымъ лѣама у разстоянію 2 до 3 палца едина одъ друге у землю укопаю, те се тако едну до три године чисто одъ травульине држе и подранию докъ се не изваде и не расаде. Нѣки ове саѣенице зову *прандузъ* или *брандусъ*.

**П. 680.** Е ли овај начинъ саѣеня добаръ?

*О.* Овай начинъ саѣня приноси ту ползу, да се садъ брже и лакше прима и да пре роди одъ онога саѣня простогъ; но искусни землѣдѣлци доказую да оваковый виноградъ брзо изда и зато препоручую простый начинъ саѣня съ лозомъ.

*П. 681.* Кадъ се у винограду покажу празна мѣста, или кадъ се догоди нѣкій слабъ чокоть одъ хрѣавогъ соя, кои бы изтребити желію, како се виноградъ добромъ феломъ лозе попуњава?

*О.* Найболъ се попуњава *положницама*?

*П. 682.* Шта е положница?

*О.* О томе шта е положница и како се виноградъ полагаѣмъ попуњава я ћу ти мало ниже подъ особенымъ заглавіемъ причати.

*П. 683.* Не бы ли се могла добра лоза на хрѣаву накаламити?

*О.* Свакій землѣдѣлаць зна, да се хрѣаве воѣке, коѣ не роде, или коѣ злочестимъ воѣемъ роде, накаламити и облагородити могу. Може се дакле и чокоть као и свака воѣка каламити. Кои зна воѣке каламити, тай ће знати и каламлѣнѣ чокота предузети.

*П. 684.* Кои е найлакшій начинъ каламлѣня чокота?

**О.** Найлакшій є начинъ каламлѣня у процѣпъ. Одкопай чокоть у мѣсецу Мар-ту или Априлу тако, да му глава са полъ стопе изъ землѣ вири. Послѣ тога тесте-ромъ главу престружи и поравни. Коренъ заоставшегъ и поравнѣногъ чокота разцѣ-пи и лозу одъ добре феле, кою умножити желишь узми и зарѣжи као што се шибльи-ке за каламлѣнѣ зарезую. Лоза за каламлѣ-нѣ треба да има 2 до 3 ока. Ову тако за-рѣзану лозу стави у процѣпъ разцѣплѣногъ корена тако, да се кора съ коромъ поду-дара. На слабо чокоће калами се една, а на яко две лозе. У процѣпъ ставлѣне ло-зе помажи блатомъ или воскомъ и полако ин послѣ земљомъ загрни да само едно око изъ землѣ вири. Ове овакове каламке съ два кочића у накрстъ ударена покри да се одъ свакога вреда сачуваю. Идуће зиме ове младе каламке земљомъ загрни да не озѣбу.

#### **О разстоянію чокоћа.**

**П. 685.** У каквомъ разстоянію треба ло-зу садити ?

**О.** Будући є чокоть брзо и буйно ра-стѣнѣ, то онъ мора имати доволно про-стора за разпростиранѣ жилица свои. Ово-га правила придржаваюћи се искусни вино-градари прописую, да чокоть одъ чокота  $3\frac{1}{2}$ , до 4 стопе удалѣнѣ быти мора.

**П. 686.** Каква е полза таковогъ раздалекогъ саденя?

**О.** Отуда ове ползе слѣдую:

**прво**, што е онда много манѣ тачака потребно, него када се у често сади;

**друго**, што се између рѣѣга чокоћа много лакше копати и радити може, него између чешѣга;

**треће**, што е чокоће рѣѣ, то е много снажнѣ и яче, и зато не треба га почесто полагати.

**П. 687.** Кадъ чокоть одъ чокота мора  $3\frac{1}{2}$  до 4 стопе удалѣнъ быти, у каквомъ разстоянїю мораю бразде быти?

**О.** И бразда одъ бразде мора у такомъ разстоянїю быти.

Тако н. п. овако	.	.	.	.
четворасто; или	.	.	.	.
овако троуглясто	.	.	.	.
	.	.	.	.

**П. 688.** Кои е одъ ова два начина пробитачнїи?

**О.** Овай другїй троуглястый или унакрстный садъ свагда е пробитачнїи, што

се чини да више празнога мѣста између чокоћа има; што радници између тако посађеногъ чокоћа лакше пролазити могу, копајући, рѣжући, везајући и берући.

**П. 689.** Наши люди обично саде лозу на две стопе далеко, и мы видимо да е добро; дакле оно разстояніе одъ  $3\frac{1}{2}$  до 4 стопе бы'ће претерано?

**О.** То бы се могло текъ онда казати, пошто бы качество землѣ а и само качество лозе испытали; ерѣ на слабой земљи слабо успѣва винова лоза. Но кадъ бы добру фелу лозе и у добру землю посадили, и поредъ тога другчіе рѣзали, као што ћу ти о томе причати, онда бы се увѣрили да е много пробитачніе пораздалѣ винову лозу садити.

**П. 690.** Има ли каквогъ правила изъ искусства изведеногъ, на кою страну свѣта бразде мораю быти управлѣне?

**О.** То правило по већой части и наши виноградари наблюдаваю и бразде управляю при саденю на подне т. е. къ югу.

**П. 691.** Но ако то ніе могуће, као н. п. у коси окренутой на истокъ или на западъ?

**О.** Онда се мораю бразде назначити узъ косу, како бы се лакше вода сливала.



Разни начини саденя винограда.

П. 692. Кажи ми како се сади виноградъ?

О. У саденю винограда има разны начина.

П. 693. Кои су то начини саденя винограда?

О. Виноградъ се може садити прво у ямиће, друго за мотикомъ, треће у изкопане дугулясте роваче, и четврто у рупе.

П. 694. Како се сади виноградъ у ямиће?

О. Узми будакъ, мотику или ашовъ, изкопай дужъ бразде ямиће одъ едне до две стопе широке и толико дубоке, баци на дно добре гайнице или изтрошене ледине за едну мотику, послѣ усади сађеницу — лозу — или прпоракаъ, па онда съ ономъ земљомъ изъ ямића изкопаномъ затрпай и празно ямића мѣсто испуни. — Овде се разумѣ, да си напредъ опредѣлио како ће ти раздалеко лоза доћи, па ћешъ по томъ опредѣленію и ямиће раздалеко копати.

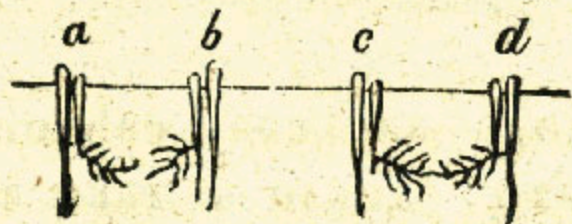
П. 695. Како се сади виноградъ за мотикомъ?

О. Кадъ е земля за саденѣ винограда приуготовлѣна, узми будакъ, удри га коли-

ко дублѣ можешъ у землю на означеномъ мѣсту гдѣ бѣшъ лозу да посадишъ, па онда подрмай будакомъ да се земля разшири, поредъ будака постави саѣеницу у землю, извади будакъ на полѣ и изкопану яму попуни земльомъ и поравни.

**П. 696.** Како се сади виноградъ у изкопане дугулясте роваче?

**О.** Предстази себи назначену бразду и у бразди по назначеномъ одстоянію на 2, 3 или 4 стопе побісно колѣ, гдѣ бѣ се лоза да сади н. пр.



Садъ између два кочића изкопай ровачу, па онда између два пропусти, и опетъ између два кочића изкопай найманѣ две стопе дубоку и за вѣдну стопу широку ровачу. У овако изкопане роваче поредъ кочића, посади саѣеницу, па онда затрпай жилице саѣенице, ако съ прпорцима садишъ, добромъ ситномъ и снажномъ земльомъ. На овај слой землѣ долази она изъ роваче изкопана земля. Овымъ начиномъ добыяшъ мрвиту землю, у коіой се жилице лакше и брже разпространявати могу, и послѣ тога добыяшъ између две и две лозе тврду зе-

млю, куда радници, око лозе радећи пролазити могу, а да мегку земљу за жилице опредѣлену не газе. По свршеномъ послу главу посађене сађенице са ситномъ земљомъ или маовиномъ претрпай.

**П. 697.** Не бы ли болѣ было сађенице тако садити, да жилице дођу све на одну страну?

**О.** Многи виноградари држе да е то болѣ, н. пр. овако:



но ту се мора за сваку сађеницу особена ровача копати; дакле е тако споріе садити, али е и по моме искуству много болѣ одъ предидућега начина.

**П. 698.** Како се сади лоза у рупе?

**О.** Наши люди понайвише тако саде виноградъ, они имаю колацъ, кои е или одъ гвозђа или одъ тврдогъ дрвета направљѣнъ. Гвозденъ е колацъ съ 3 педля дугачакъ и као држало мотично начинѣнъ, коє га е дольний край, съ коимъ се буши заошиляеть и добро челикомъ окованъ, а горный попереко у дрво усађенъ и као сврдо изгледа, да се лакше рукама држати може. На опредѣленомъ мѣсту выше доль-

нѣга края уметнуть є гвозденъ зубаць, єдно за то, да не бы колаць дублѣ, него што є потребно, у землю улазіо, а друго да бы виноградарь на нѣга ногомъ стати и у землю лакше турати га могао, кадъ бы ова тврда или сабіена была. У овако пробушене рупе єданъ лозу забада, а другій забодену саѣеницу са земльомъ утврѣує испуняваюћи рупе добромъ и снажномъ земльомъ, а трећій иде за тымъ и водомъ сваку саѣеницу залива, како бы се земля око саѣенице болѣ слегла.

*П. 699.* Тако истый колаць заръ се не може и одъ дрвета направити?

*О.* Кодъ насъ обично люди одъ тврдогъ дрвета направе такавъ колаць 5 — 6 стопа дугачакъ. Нѣки га и гвозѣемъ окую, да дуже трає и да лакше у землю пробія. По найвише наши виноградари направе овакій колаць одъ раклястогъ дрвета и мало заошилѣ, па съ нѣмє ямиѣе буше. Но я самъ видіо, гдѣ са сврдломъ, и то сасвимъ коларскомъ сврдлу подобнымъ буше рупе.

*О* врѣмену, када є найпробитачніє виноградъ садити.

*П. 700.* Може ли се у єсень виноградъ садити?

*О.* Како листъ съ чокоћа спадне, може се виноградъ садити, ако е врѣме за саденѣ удобно. Шта више многи виноградарѣ препоручую да се виноградъ у есенѣ сади.

*П. 701.* Препоручуешъ ли и ты то?

*О.* Я изъ мога искуства даемъ ти оваѣ савѣтъ:

*прво,* ако си землю за саденѣ винограда по моме савѣту приуготовио т. е. пориляо, онда у пролѣто сади, и то текъ онда пошто се пориляна земля слегне; ерѣ ако си землю пре зиме пориляо, па одма у ню лозу посадио, онда може се догодити, да се земля слегне, и да ти саѣенице остану изванѣ землѣ;

*друго,* ако виноградъ у тврду землю садишъ, и то не съ прпорцима, но съ лозомъ, или као што я велимъ са саѣеницама, онда могао бы и у есенѣ пре зиме, пошто лишѣ съ чокота опадне, садити; али ту се изискуе велика вѣштина; а та се састои у томе, да знашъ избрати добру и зрѣлу лозу, и послѣ да ю знашъ добро посадити и ямиѣ земљомъ попунити, ерѣ се лако догодити може да саѣенице преко зиме одъ мраза страдаю;

*треће*, покривай главе саѣеница съ кровиномъ или добромъ земљомъ, или маовиномъ, те да ѿ сачувашъ одъ сунчаногъ зрака;

*четврто*, на саѣеници оставляй само два ока да изъ землѣ вуре, а никада више, еръ што више пупа потеряю, то ће слаби ластаръ быти.

---

### О рѣзидби.

*П. 702.* Зашто се рѣже виноградъ?

*О.* Виноградъ рѣже се зато, да бы се непотребне лозе съ чокота уклониле, и тые сокъ само у оне лозе или текъ пупе навратію, кое си у рѣзидби нашао, да су за рѣзнице одъ свію други найболѣ.

*П. 703.* Али зашто бы се тые чокотъ ограничавао?

*О.* Ограничава се зато, да бы му лоза яча была, како бы такове лозе савршеніи плодъ понеле.

*П. 704.* Шта бы было, кадъ се не бы никако лоза рѣзала?

*О.* То бы было одъ наше питоме винове лозе, што быва одъ дивлѣ, то естъ одъ виняге. Изъ сваке бы пупе ластаръ изтерао, тай бы было слабъ, па бы и грож-

ѣе слабо и неяко было. Рѣзидба є най-важнїя радня у винограду, єрѣ одѣ нѣ зависи не само родѣ но и траиѣ винограда.

**П. 705.** Но я самѣ видїю, гдѣ нѣки виноградари при рѣзидби читаве комадиѣе съ чокота одбїю, и тyme велике ранне чокоту задаю; зарѣ то не шкоди чокоту?

**О.** Тай не рѣже, нити обсѣца оне суве кврге, коє су непотребне, него тай части чокота цѣпа, и кадѣ те задате ранне не залѣплює, то шкоди чокоту.

**П. 706.** Чиме треба такове ранне залѣпити?

**О.** Паметанѣ виноградарѣ сваку ранну чокота залѣплює иловачомѣ. И зато є нужно, да сваки рѣзачѣ у врѣме рѣзидбе оваковогѣ блата кодѣ себе има.

Врѣме рѣзидбе.

**П. 707.** Є ли болѣ виноградѣ рѣзати у єсєнь, или у пролѣто?

**О.** Єдни веле и доказую да є найболѣ виноградѣ рѣзати у єсєнь, а други потврѣую да є найболѣ у пролѣто.

**П. 708.** А шта ты велишѣ?

**О.** Я кажемѣ, да и єдни и други имаю право.

П. 709. Како то може быти?

О. Тако, што су нѣова расужденя о врѣмену рѣзидбе тако важна и основана, да се оборити не могу, ерѣ доиста на єдномѣ є мѣсту у єсень, а на другомѣ само у пролѣто найболѣ винограде рѣзати.

П. 710. Зашто?

О. Зато, што єдна фела лозе изискує да се раніє, а друга поздніє рѣже. Осимѣ тога положеніє винограда, качество землѣ и клима на єдномѣ мѣсту изискує єсеню, а на другомѣ пролѣтну рѣзидбу.

П. 711. Кои су основи єсенѣ рѣзидбе.

О. Виноградари, кои савѣтую, да се у єсень виногради рѣжу, они кажу:

*прво*, кадѣ се виноградѣ у єсень орѣже, онда є пролѣтна радня тyme олакшана;

*друго*, кадѣ се виноградѣ у єсень орѣже, рѣзнице преко зиме зарасту па у пролѣто не заливаю, дакле остає онаї сокѣ у чокоту, кои є потребанѣ за напредованѣ ластара;

*треће*, виноградѣ у єсень орѣзанѣ добыва у тyme, што му се лоза у пролѣто раніє развія, па му и грожѣе раніє доспѣва.

**П. 712.** Кои су основи пролѣтне рѣ-  
зидбе?

**О.** Виноградари, кои савѣтую, да се  
виноградъ само у пролѣто рѣже, они веле

*прво*, да се догађа, да лоза нѣ сваки  
путъ у ѳсень зрѣла, па онако јоштъ  
недозрѣла и мекана кадъ се орѣже,  
да прозѣбе, те много плодоносны пу-  
па на њима пропадне;

*друго*, кадъ се виноградъ у ѳсень орѣже,  
онај рано у пролѣто потеря, па кадъ  
се догоде мразови пролѣтни, овако-  
вый виноградъ, у коѳму се пупе у  
полакъ развѣне налазе, сасвимъ по-  
страда; а виноградъ у пролѣто орѣ-  
занъ, у коѳму се пупе јоштъ разви-  
ле нису, поштеђенъ остане;

*треће*, люта зима много више шкоди у  
ѳсень, него у пролѣто орѣзаномъ  
чокоту.

**П. 713.** Коѳ ѳ врѣме за рѣзанъ вино-  
града кодъ насъ најболѣ?

**О.** Свагда ѳ кодъ насъ за рѣзанъ ви-  
нограда најболѣ врѣме пролѣто.

**П. 714.** Али у коѳ управо врѣме про-  
лѣтно треба рѣзати винограде?

**О.** То се за свакій предѣлъ ваобште опредѣлити не може; но виноградаръ мора се владати како му се погода врѣмена укаже. Осимъ тога врѣме рѣзидбе зависи много одъ природе землѣ виноградске, одъ положенія мѣста па и одъ феле винове лозе.

**П. 715.** У чему зависи рѣзидба одъ погоде врѣмена?

**О.** Нѣки пута укаже се рано пролѣто и врѣме постоянно лѣпо трае, па се онда и виноградска рѣзидба раніе урадити мора; а нѣки пута стужа се у пролѣто продужи тако, да кадъ бы на таковомъ врѣмену виноградъ орѣзао, рѣзнице бы одъ мраза страдале; дакле онда се виноградъ доцніе орѣзати мора.

**П. 716.** У чему зависи рѣзидба одъ природе землѣ виноградске?

**О.** Ако ти є земля виноградска оцѣдита и поредъ тога пѣсковита или шљонковита или кречовита, та се у пролѣто брзо угрѣе, гдѣ напротивъ смолница ладна и влажна много дуже врѣмена потребуе докъ се загрѣе. У првомъ случаю лоза ће много раніе потерати, а у другомъ много доцніе; дакле у првомъ случаю треба и виноградъ раніе рѣзати, а у другомъ доцніе.

**П. 717.** У чему зависи рѣзидба одъ положенія мѣста?

**О.** Ако е положеніе твога винограда у заклону, у коси према сунцу; ако ти е земля мршава и сува, ту ће лоза раніе да потера. У таковомъ случаю морашъ раніе виноградъ орѣзати.

**П. 718.** Али зашто се онда мора раніе виноградъ рѣзати?

**О.** Ето зато, што кадъ бы съ рѣзаніемъ одоцнію, а сокъ бы по лозама ударію, онда бы ти рѣзнице много и премного заливале, те бы у томе чокоће много снаге губило.

**П. 719.** Кадъ е виноградъ на мастной и снажной земли у равници посађенъ, треба ли га рано или поздно рѣзати?

**О.** Такогогъ е винограда чокоће снажно и яко, широкога срдца и пуно сока, па му мразъ лако шкодити може; дакле таковый виноградъ свакадъ доцніе рѣжи.

**П. 720.** Зашто се таковый виноградъ доцніе рѣзати мора?

**О.** Доцніе се рѣзати мора зато, што е чокоть пунъ снаге и сока, па е добро да прекомѣранъ сокъ заливаніемъ изиђе. Овымъ начиномъ прво, лоза снажна и широ-

кога срдца не може одъ мраза страдати, кои се у равницама много пре но у брду догодити може, а друго, што лоза тврѣа и постоянія постае, и више плодоносны пу-па потера.

**II, 721.** У чему зависи рѣзидба одъ фе-ле лозе?

**О.** Нѣка лоза раніе тера, а друга фе-ла поздніе; дакле треба ти на то пазити, да ону фелу лозе што раніе тера, раніе и орѣжешъ, а ону, што поздніе тера, поз-дніе и да орѣжешъ.

**II, 722.** Осимъ свію овы правила, бы-ли ми ты знао казати какво главно и ва-обште правило изъ искусства?

**О.** Могу ти нѣка селячка изъ искусства ова правила казати:

*прво,* рѣжи виноградъ око благовѣсти у пуномъ мѣсецу;

*друго,* у каквомъ му драго положенію ви-ноградъ лежао, и ма съ каквымъ фе-лама лозе засаѣенъ быо, свагда изби-рай за рѣзидбу вруѣъ, а не ладанъ и влажанъ данъ;

*треће,* чокоть рано орѣзанъ, много ла-стара тера, а поздно орѣзанъ слабо ластара па манъ и плода има;

*четверто*, ако рано орѣжешъ виноградъ, па послѣ тога мразови наступе, мразъ пробія крозъ зарѣзае и чокоту шкоди;

*лето*, ако виноградъ у есенъ орѣжешъ, пре него што лишће опадне, и пре него што лозе дозру, таковий се виноградъ исквари и за кратко врѣме изда.

**П. 723.** Како се рѣже виноградъ?

*О.* Има много начина рѣзаня винограда, како су гдѣ люди за болѣ пронашли рѣзати винограде. А и младый садъ другоячѣ се рѣже, а другоячѣ старый виноградъ.

**О** рѣзаню младога сада, и о уредномъ поступаню съ нѣмъ.

**П. 724.** Кадъ се виноградъ засади, како треба съ новымъ садомъ прве године поступати?

*О.* Ако су саѣенице, съ којима е виноградъ засаѣенъ, добро избране, и уредно посаѣене, свака ће саѣеница прве године изъ сваке своѣ пупе коѣ изъ землѣ вуре по едну лозу изтерати. Ове прве године сада треба само пазити како саѣенице тераю. Каменѣ, ако бы се какво међу саѣеницама налазило, коѣ бы ластару сметало, тре-

ба изнети и садъ баръ два пута преко лѣта прашити и чисто одъ корова држати.

**П. 725.** Може ли се по саду што съяти или садити, као н. пр. пасуль, купусъ, репа, кукурузъ и тимъ подобна?

**О.** Ты оѣнешъ да ты новый садъ напредуе, онай садъ, кои си ты съ трудомъ и мукомъ брижљиво посадио, па садъ морашъ се старати како ѣнешъ га неговати и подићи. Како ты између бразда посѣешъ или посадишъ ма какво зѣлѣ, ты одступашъ одъ прве твое намѣре; ерѣ ово зѣлѣ оѣе да извлачи ону снагу изъ землѣ, коя бы чокоћу припала. Не мой дакле ослабљавати землю, ако желишъ, да ти садъ добро напредуе.

**П. 726.** Треба ли подъ есенъ овай садъ земљомъ загрнути?

**О.** Онде, гдѣ се изъ искуства зна, да лоза преко зиме оѣе да озѣбе, треба младо чокоће земљомъ загрнути.

**П. 727.** Како се поступа съ новымъ садомъ у другой години?

**О.** У другой години, како врѣме у пролѣто допусти, треба младо чокоће одгрнути, и то на 4 до 5 палаца да више изъ землѣ вири но прошле године.

**П. 728.** А зашто то?

**О.** Ово се зато чини, да бы се оне танке површне жилице откриле, које треба оштримъ косиромъ до стабла одсѣћи.

**П. 729.** Па како ће младъ чокотъ напредовати кадъ му жилице одсѣчешъ?

**О.** Ты се морашъ старати, како ћешъ твоје младо чокоће плодоноснымъ и дуго-трајимъ учинити. Ове младе танке и росне жилице, које се површно изподъ землѣ разпростиру, морашъ одсѣћи зато, да принудишъ чокотъ да жие и жилице дублѣ у землю пушта.

**П. 730.** Я држимъ, да башъ ове мале и танке жилице највише раане налазе, па кадъ се ове одсѣку, да се тyme напредованю младога чокота шкоди?

**О.** Много има людѣй, кои тако исто мисле, као и ты, али виноградари самымъ искуствомъ научени, потврђую, да се овымъ начиномъ плодоносно и постоянно чокоће добыва.

**П. 731.** Кажу ми како се рѣже друге године младый садъ?

**О.** Ту има разны мнѣнія, али я ти изъ мога искуства могу то казати, да е најболѣ све лозе, које су прве године изтерале,

сасвимъ до главе орѣзати ни єдно око на лози не оставляюћи. И овако орѣзанный младый чокоть покри мало земљомъ.

**П. 732.** Па како ће нова лоза да избіе?

**О.** О томе се не брини; она ће избити изъ главе, и та ће быти снажна и яка.

**П. 733.** Шта се далѣ у младоме саду друге године радити има?

**О.** Морашъ разгледати, имашъ ли саѣеница, коє се нису примиле, па ако такове наѣешъ, нѣова мѣста съ прпорцима попуни.

**П. 734.** Има ли іоштъ каква посла друге године око новога сада?

**О.** Има: стараюћи се да новый садъ у чистоћи одржишъ одъ травульине и коровине, ты ѣешъ га колико потребно буде преко лѣта прашити. Осимъ тога, кадъ грожѣ цвѣта, ты ѣешъ ластаръ младога сада на две стопе одъ землѣ скрньити.

**П. 735.** Зашто то?

**О.** Зато, да ти лоза яча буде, те да болѣ рѣзнице добыєшъ. Ово скрньиванѣ ты ѣешъ у мѣсецу Юнію іоштъ єданѣ путь учинити.

**П. 736.** Треба ли младый садъ и друге године у єсень загрнути?

О. Треба.

П. 737. Како се поступа съ младымъ садомъ у требой години?

О. Кадъ се пролѣто укаже, одгрни твой младый садъ, одсѣци оне танке жилице као што си и предидуће године учи-ню, па ћешъ онда све лозе до на едно око орѣзати. Преко лѣта колико пута нужно буде, ты ћешъ младый садъ твой копати и прашити, да ти чистъ буде одъ травульи-не. Осимъ тога скрњићешъ ластаръ младога сада као и предидуће године, и ако е нужно на всень ћешъ младый садъ за-грнути.

О самоме рѣзаню и рѣзачима.

П. 738. Казао си ми зашто се рѣже виноградъ, садъ ми кажи како се ваобште лозарѣже?

О. Има разны начина обдѣляваня винограда, па по тыма мора быти и разно рѣзанѣ. Но ваобште лозу орѣжи оштрымъ косиромъ, и то или косо као папакъ кози, или попереко, како очи изискую.

П. 739. Зашто се косо лоза рѣже?

О. Зато, да се киша лакше слива и када чокоть залива да то заливанѣ пупи не шкоди.

**П. 740.** Дакле тай зарѣзай долази више пупе?

**О.** Тако є. Између почетка зарѣзая и пупе остави лозе за пола прста.

**П. 741.** На што є нужданъ тай комадић лозе?

**О.** Заоставши комадић лозе чува пупу да се не осуши.

**П. 742.** Колико се пупа на єдној лози оставля?

**О.** Колико на свакомъ чокоту рѣзница и на њима пупа оставляти валя, то виноградаръ или рѣзачъ треба да опредѣли, управляюћи се по помѣстной топлоти, по положенію винограда, по природи землѣ, по већој или мањој снаги чокота, по особитомъ станю лоза, по старости винограда, по разстоянію чокоћа, по погодама времена текуће па и прошле године и по различнымъ фелама винове лозе.

**П. 743.** Ако є лоза прекомѣрно яка и снажна и ако є њѣка одъ њи неплодна была, како ће се рѣзати?

**О.** У таковомъ случаю безъ сваке штеће можешъ рѣзнице продужити и повише пупа плодоносны на њима оставити.

**П. 744.** А ако бы се затымъ слѣдуюће године примѣтило да є чокоть слабъ, а и лозе да су послабіє?

**О.** Онда можешъ манѣ рѣзница оставити.

**П. 745.** Ако є прошла година сушна была, онда чокоть веома кратке лозе тєра, како ће се онда лоза рѣзати?

**О.** Онда на кратко лозу рѣжи, и немой га премного съ пупама и съ рѣзницама обтереѣавати.

**П. 746.** Ако є нѣка часть лозе одъ мраза пострадала, како ће се онда рѣзати?

**О.** Онда смрзнуту лозу и пострадавшє пупє добро прегледай и текъ выше читавы и здравы пупа лозу орѣжи. Може бити да ћешъ у овомъ случаю продужити рѣзнице, али у таковомъ случаю слѣдуюће године све ове продужене рѣзнице сасвимъ и чисто до главе одсѣци и друге изъ главе изтеране на кратко орѣжи.

**П. 747.** Треба ли изданке свакій путъ одсѣцати или обіяти?

**О.** Много пута имамо потребу чокоть подмладити, а то бєва или збогъ старости или збогъ претеране высине нѣгове или збогъ други догаѣая, у таковымъ случаєвима бесплодне изданке не треба свагда и при свакомъ чокоту сасвимъ одсѣцати, но ове треба подранѣивати. Тако на примѣръ, ако чокоть одъ мраза или одъ туче тако по-

страда, да се одъ пупа нѣгови грождѹ нѣ више надати, онда нове лозе одсѣци и самый чокоть сасвимъ престружи а изда-накъ чокотомъ направи.

**П. 748.** То се одъ рѣзача много вѣштине изискуе?

**О.** Наши рѣзачи ни найманѣ не пазе на ова правила; они скоро све лозе безъ разлике еднако рѣжу, оставляюћи по одну пупу или око. И само онда повише рѣзница и на нѣима пупа оставляю и лукаво рѣжу, када намѣраваю свой виноградъ продати. То се каже: на родъ рѣзати. А многи рѣжу виноградъ и незнаюћи зашто га рѣжу нити како га рѣзати треба. Овакови люди слабо и яко чокоће безъ разлике рѣжу, само да посао сврше, а на послѣдице и немисле.

---

**Разни начини подизани чокота.**

Главна правила, коя се кодъ насъ ма у коемъ начину обработаваня винограда наблюдавати имаю.

**П. 749.** Кадъ виноградаръ младъ виноградъ посади, кое године мора онъ избрати начинъ, по коме ће виноградъ свой обработавати?

*О.* Како ће виноградаръ са своимъ виноградомъ поступати и како га рѣзати, мора онъ у четвртој или петой години еданъ начинъ обрабативаня избрати.

*П. 750.* Коя су главна правила при свима тимъ разнымъ начинима обрабативаня винограда?

*О.* Главна правила при свима разнымъ начинима обрабативаня винограда есу:

*прво*, лозу колико е више могуће низко при земљи држати, и

*друго*, лозу што више разрѣћену имати.

*П. 751.* Я бы рекао, да е то противно природи чокота, еръ винова лоза по природи у высину тера и узъ дрвеће пенѣсе, не бы ли дакле болѣ было по природномъ опредѣленію лозу подизати?

*О.* Тако се подиже винова лоза у топлымъ и жаркимъ предѣлима, гдѣ е топлота много яча но кодъ насъ, па онда грожђе и у высини сазрѣти може.

*П. 752.* А зашто се кодъ насъ низко при земљи лоза држати мора?

*О.* За то, што при земљи чокоть раніе цвѣта и грожђе раніе сазрѣва, па се тиме много болѣ вино добыва.

**П. 753.** Шта е томе узрокъ, што чокоть или лоза при земљи налазећа се раније цвѣта и грожђе раније сазрѣва?

**О.** Томе е узрокъ ово, што е при земљи топлота сунчана највећа, и што се ту топлота са одбјанѣмъ зрака одъ землѣ умножава.

**П. 754.** Дакле по твојем савѣту морале бы лозе тако низке бити, да грожђе земљу додира, па бы грожђе на таковой лози најбрже сазрѣвало?

**О.** Није тако. Грожђе мора бити што ближе землѣ, али само да се землѣ не додира.

**П. 755.** Шта бы то шкодило, кадъ бы грожђе земљу додирало?

**О.** Онда бы грожђе своје добро качество губило.

**П. 756.** Дакле лозу високо дизати и виноградъ или лозу у често садити было бы погрѣшно?

**О.** То бы кодъ насъ са свимъ погрѣшно было ваобште, али не велимъ да не бы у поединимъ положеніама винограда пробитачно было, но и то бы рѣдки случаѣви были.

**П. 757.** А изъ каквогъ узрока савѣтувшъ, да треба лозу разрѣѣну држати?

**О.** Лоза учестана една до друге, и многобройна на едномъ чокоту изгледала бы као снопъ, и причинявала бы то, да не бы зраци сунчани пробіяти могли. Зато треба се старати како ће лоза око паня у кругу разрѣѣна ударити. Што се болъ грожѣ на сунцу изпече, тымъ се яче вино добыва.

**1.** Просто подизанѣ округлогъ чокота.

**П. 758.** Ё ли то овай простый округлый чокоть, као што га кодъ насъ и у Срему видимо?

**О.** Ёсте.

**П. 759.** На едномъ таковомъ чокоту налазимъ я при рѣзидби много лоза, кажи ми како треба све те лозе орѣзати?

**О.** Одъ овы лоза избери четири найяче и найснажнѣ, па одъ овы две унакрстне орѣжи на едно око, а две друге унакрстне на два или три ока, а све остале лозе са свимъ до главе одсѣци.

**П. 760.** Па на годину како љу я тако орѣзанный чокоть рѣзати?

**О.** Оне две унакрстне лозе, коє си прошле године на два или на три ока орѣ-

зао, ове ћешъ године сасвимъ обити, и друге опеть четири лозе за рѣзнице избрати.

**П. 761.** Препоручуешъ ли ты, да се свакадъ тако виноградъ рѣже?

**О.** За наше предѣле и за наше люде ово є єдиный найпростіи начинъ и потOME наибольій и найпробитачніи зато, што при томе не треба много разсуждавати, па изъ тога узрока я препоручуемъ да се свакадъ тако виногради рѣжу.

**П. 762.** Кадъ се лоза на два или на три ока рѣже, она се пушта на родъ; дакле, кадъ бы я овако рѣзао виноградъ, као што ты препоручуешъ, я бы моме винограду шкодіо?

**О.** Кадъ бы све лозе на два или на три ока рѣзао, ты бы заиста тво-ме винограду шкодіо, али овимъ начиномъ две лозе пушташъ на родъ, а две рѣжешъ само на єдно око, онда толико му шкодишъ, колико га опеть у снаги задржавашъ; дакле ту се шкода губи. А послѣ тога, кадъ се оне две лозе, на дуже орѣзане, слѣдуюће године обію, онда се предидуће дѣйство са свимъ поправля.

**П. 763.** Зашто не бы се лоза само на єдно око рѣзала као што сви наши люди чине?

**О.** Кадъ бы лозу само на едно око рѣзао, онда бы слабо рода имао; а овако ако сваке године рѣзао будешъ, као што ти я препоручуемъ, ты ћешъ се увѣрити, да ће твой виноградъ свакадъ родити. Старай се само да ти рѣзнице око чокота овако разрѣћене дођу.



Овако ће ти чокотъ изгледати као шака съ разширенимъ прстима.

**П. 764.** Има ли се јоштъ на што назити при таковомъ рѣзању?

**О.** Пази поглавито на то, да горњѣ око сваке твоје рѣзнице на полѣ вири, а не унутра къ чокоту.

**П. 765.** Зашто то?

**О.** Што ће онда ластаръ на полѣ избјати и болѣ се разширивати, те се лозе неће у гомилу сбјати.

**П. 766.** Зашто се кодъ насъ одъ чокота земля одгрѣе и на средину нагрѣе, те се тиме балванъ причинява?

**О.** Будући се кодъ насъ за најпробитачније нашло чокотъ низко држати, да бы

грожђе болѣ сазрѣло, то да не бы грозђе землю додирало, изгрѣ се земля изподъ чокота. А што се земля на балванѣ нагрѣ, томе е узрокъ прво, што се нема куда на другу страну та земля изгртати, и друго што е кодъ насъ по нашої топлоти тай балванѣ полезанѣ.

**П. 767.** Зашто е кодъ насъ међу браздама балванѣ полезанѣ ?

**О.** Зато е полезанѣ, што зраци сунчани у балванѣ удараю, па не могући далѣ продрети одъ балвана се одбју те по другій путъ на чокотъ, на лозу па и на грозђе удараю.

**П. 768.** Послѣ рѣзидбе каква радня долази при овомъ начину обработаваня винограда ?

**О.** Послѣ рѣзидбе долази прво копанѣ, ков се предузима како се чокоће орѣже, и то копанѣ зовемо мы *покопицомъ*.

**П. 769.** Зашто се удара покопица ?

**О.** Нѣки не удараю покопицу сваке године, него понайвише онда, кадъ имъ виноградъ нѣ быо загрнутъ ; а други удараю покопицу и онда, кадъ имъ е и загрнутъ быо виноградъ, само за то што имъ е земля у винограду сабіена, или што имъ виноградъ у равници лежи, или што имъ е

виноградъ зубачомъ и травульиномъ обрастао, и напослѣдку нѣки удараю покопицу зато, што су ову ударити две три године изоставили.

**П. 770.** На што треба пазити при удараню покопице?

**О.** Не ударай покопицу кадъ е земля одвећъ мекана и мокра, него ударай онда кадъ е попрлично сува; еръ земля скоро прекопана брзо се влагомъ напуни, а влажна земля оће да се смрзне, па мразъ пупама развіяюћимъ се шкоди. Покопицу ударай пре него се пупа развіяти почне. При удараню покопице, гледай да ситнишъ землю, разбіяй грудве и сваку траву изъ корена вади на полъ.

**П. 771.** Каква радня долази послѣ покопице?

**О.** Послѣ покопице долази друго копанъ, коє мы *прашидбомъ* зовемо.

**П. 772.** У коє врѣме треба прашити виноградъ?

**О.** Ова се радня предузима кадъ ластаръ одъ 3 до 4 прста у высину порасте, пре дакле но што виноградъ цвѣтати почне.

**П. 773.** Шта се оће съ овимъ копанѣмъ да учини?

*О.* Овымъ се копанѣмъ земля мора самимъ размрвити и изситнвити, жиле и траву льина вадити и изъ винограда износити. Пазни на раднике при овомъ послу, да мотикомъ помало землѣ заватаю, ерѣ же ти иначе узалудъ посао быти.

*П. 774.* Зашто е нужно землю мрвити и ситнвити?

*О.* Зато е нужно, да бы онако размрвлѣна земля у себе увлачити могла влагу и изъ воздуха онакове частице, коє су за раану чокота нуждне.

*П. 775.* На што треба пазити при той раднѣи?

*О.* Поглавито на то треба пазити, да съ мотикомъ о чокоть неударишь и да ластарѣ не одбієшь.

*П. 776.* Каква садѣ радня долази послѣ прашидбе?

*О.* Послѣ прашидбе долази *везанѣ* лоза, или *везидба*.

*П. 777.* Е ли нужно везати лозу?

*О.* Лозу е нужно зато везати, да ю не бы вѣтарѣ одломію.

*П. 778.* У коє врѣме треба виноградѣ везати?

*О.* Кадъ виноградъ прецвѣта онда треба везидбу предузети.

*П. 779.* Каква правила треба при везидби наблюдавати?

*О.* Наши люди вежу лозу само да е везана безъ да икаквы правила при той важной радњи наблюдаваю. Я ти слѣдуюћа правила препоручуемъ :

*прво,* треба сваку лозу прегледати и очистити ю одъ бикова, па и одъ онога ластара, кои бы изъ лозе на страну потерао, да бы савъ сокъ у еди-ну лозу и на ньой высеће грожђе ишао и на страну се не губіо ;

*друго,* кадъ овако сваку лозу очистишь, онда ћешъ ю на две и полъ до три стопе у высину баръ съ єдне шаке више гроздова везати, па ћешъ онда выше веза на два на три прста лозу скрњити или одсѣћи овако као што ти се овде показуе;



**П. 780.** Зашто се мора лоза тако високо везати?

**О.** Зато, да бы се лоза доле, гдѣ грозђе выси, болѣ разширити могла, те да бы се при томе высеѣи гроздови разрѣдили, па больма сунцу и воздуху изложени были. Лозу ниже везати, гдѣ се грозђе налази, значило бы толико, као препречити гроздовима да се развити па и да добро сазрѣти не могу. Шта више, да бы се лоза болѣ разширила, многи препоручую, да се у четвртој и петой години рѣзидбомъ чокоть тако дотера, да има на страну свое кракове и да изгледа овако као што ти се овде показуе.



**П. 781.** Али у таковомъ случаю оће лоза повисоко одъ землѣ да избія, па ће ю вѣтрови лакше да полеме?

**О.** Онда ови, кои овај вачинѣ обрабатаваня препоручую, у едно и то савѣтую, да се у отстоянію одъ єдне мале стопе кодъ свакога чокота удари тачка и лоза о тачку да се веже. У нѣи свакій чокоть изгледа овако.



П. 782. Има ли јоштъ каква радња у винограду послѣ везидбе?

О. Има јоштъ едно копанѣ винограда, које се кодъ насъ зове *изгртанѣ*.

П. 783. На што је изгртанѣ нужно?

О. Кодъ насъ у Србији и у Срему држе, да је прашидба и изгртанѣ за напредованѣ винограда најнуждније. Ово изгртанѣ веле да је зато нужно, да се земља размрви, одъ травуљине очисти, како бы зраци сунчани између балвана болѣ пробјали и на чокотъ се одбјали. Но најглавнија је цѣль, која се изгртанѣмъ постићи жели ова, да се трава изтреби и да се земља изподъ чокоћа, а нарочито изподъ грожђа извуче, те да не бы грожђе трунуло. И при изгртаню сва се земља на балванѣ намеће, како бы балванѣ колико је могуће већий изпао, ерѣ съ балваномъ траже да прикупе зраке сунчане.

П. 784. Када се и у које врѣме ово изгртанѣ предузима?

*О.* Ёдни изгртанѣ предузимаю како грожѣ прецвѣта и очисти се, а други текъ онда кадъ грожѣ заруди. Но кадъ бы наши виноградари послѣ везидбе ёданпутъ виноградъ прашили и текъ кадъ грожѣ заруди изгртанѣ предузимали, найболѣ бы учинили.

*П. 785.* Нїе ли то изгртанѣ грожѣу више шкодливо него полезно?

*О.* Невѣштъ и немаранъ копачъ и при овоме послу велику штету винограду нанети може, ерѣ онъ ако брзо или немарливо ради, може грожѣ съ лоза мотикомъ да одбіе, или нѣко грожѣ тако да повреди, да се осуши и сасвимъ пропадне; али вѣштъ копачъ, кои свой посао озбиљно и разсудно ради, тай изгртанѣмъ найвећу ползу винограду приноси.

*П. 786.* Я држимъ, да ће изгртанѣ, у врѣме превећъ суво и жарко, шкодливо бити винограду?

*О.* Прашидба, а особито изгртанѣ, у врѣме превећъ суво и жарко, а тако исто и у врѣме прекомѣрно влажно учинѣно, заиста е шкодливо винограду; ерѣ кадъ е земля одвећъ сува, а жаркость сунчана преко мѣре яка, онда и оно мало влаги изъ землѣ испарава, и чокоть се не имаюћи влаги за свою раану, великой препеки сун-

чаной излаже. У таковомъ случаю лишѣ жути, увія се, опада, растенѣ лозе престае, грождѣ не едра, и не зрѣ, него се суши.

**П. 787.** Кадъ е дакле најболѣ виноградъ изгртати?

**О.** Послѣ тие кише, кадъ се мало оцѣди, кадъ се грождѣ очисти, наедра и шарити почне, најполезниѣ е виноградъ изгртати. Одма послѣ велике кише виноградъ изгртати, было бы опетъ шкодљиво, што не бы могли землю мрвити.

**П. 788.** Има ли јоштъ какве раднѣ у винограду послѣ изгртаня?

**О.** Нема никакве. Кадъ дочекашъ, да ти грождѣ савршено сазрѣ, бери и послѣ бербе виноградъ загни.

**2.** Подизанѣ чокота на кракове.

**П. 789.** Какавѣ е то начинѣ обрабативаня винограда на кракове?

**О.** Овай е начинѣ обрабативаня предидућему готово раванѣ па и одѣ ползе поготову равне, само се одѣ предидућега начина у толико разликуе, што чокоть добыва одѣ 5 до 6 стопа високу тачку, о кою се на вр'у лоза веже.

**П. 790.** По ономѣ предидућемѣ начину подиже се лоза само две и полѣ до три

стопе у высину, а по овомъ подиже се лоза іоштѣ вданпуга толико високо?

*О.* Тако є: овимъ се начиномъ подиже лоза у высину, али у едно и изъ тога узрока да више плода раѣа. И будући да тако у высину подигнута лоза не може сама да се држи, то мора имати подпору свою, о кою се веже.

*П. 791.* Ніє ли то тай начинъ као што се кодъ насъ чардаклиє подижу?

*О.* Єсте.

*П. 792.* Како се рѣже оваковый чокоть?

*О.* Оваковый чокоть чардаклийскій, кои є већъ изъ првы' свои година за таково о-бработаванъ подигнуть, мора имати свое кракове. Кадъ оѣнешъ оваковый чокоть да рѣжешъ, одъ оны' кракова, кои постое, избири найболя три, и свакій одъ ныи на два ока орѣжи, као што ти се овде показує.



*П. 793.* Дакле ови се кракови већъ одъ друге године мораю овако подизати?

*О.* Кадъ виноградъ посадишъ и слѣдуюће т. є. друге године одпочнешъ га рѣ-

4\*



зати, морашъ кракове напуштати, па ќе ти младый садъ у четвртој години овако изгледати.

**П. 794.** Кадъ се удараю тачке?

**О.** Одма послѣ рѣзидбе удараю се тачке пазеѣи да се тиме жиле чокота не повреде.

**П. 795.** Треба ли и оваковый виноградъ прашити?

**О.** Треба све оне раднѣ радити, кое смо у предидуѣемъ начину обработаваня казали.

**П. 796.** Кадъ се веже таковый виноградъ?

**О.** Оваковый виноградъ веже се кадъ грозђе прецвѣта: сва се лоза покупи на вр'у тачке и онде се веже, као што ти се овде показуе.



**П. 797.** Шта ће се съ лозомъ, коя дужа буде одъ тачке?

**О.** Све ћешъ лозе на одну шаку выше веза одсѣћи или скрњити, па ћешъ онда сваку лозу одъ онога ластара, кои бы изъ лозе на страну терао, отребити.

**П. 798.** Остаю ли ове тачке поредъ чокота на свомъ мѣсту и далъ?

**О.** Не остаю. У њсень послѣ бербе поваде се све тачке и на гомиле послажу.

**П. 799.** Како се пете године оваковъ чокоть рѣже?

**О.** Пете године можешъ рѣзнице на постоећимъ краковима на треће око орѣзати.

**П. 800.** Може ли се у слѣдуюћимъ годинама више рѣзница на едномъ краку оставити.

**О.** Можешъ у слѣдуюћимъ годинама на свакомъ якомъ чокоту по две и по три рѣзнице на едномъ краку оставити.

3) Двокрако полуокружно подизанъ чокота.

**П. 801.** Које се лозе могу употребити за двокрако полуокружно подизанъ чокота?

**О.** Само оне лозе могу се на таково подизанъ чокота употребити, које много роде.

**П. 802.** Гдѣ се може тай начинъ подизаня винограда употребити?

**О.** У подбрежію, у прегрѣвици и заветрини.

**П. 803.** Каква є полза одъ тога начина подизаня винограда?

**О.** Полза є та, што овако подигнуть виноградъ премного роди, лако крозь таково чокоће зраци сунчани продиру, дакле болѣ грозђе сазрѣва, и што є главно, радня овога начина ніє тежка.

**П. 804.** Како се подиже оваковий чокоть?

**О.** Кадъ си чокоть до четврте године подигао, у пролѣто ове године, пре него виноградъ потера, избери две пайяче супротне лозе и ове на 10 до 12 ока орѣжи, а остале лозе са свимъ до главе оби. Изъ предосторожности остави на глави іоштъ єдну или две рѣзнице, сваку по два ока, коє ћешъ идуће године као кракове употребити.

**П. 805.** Треба ли и у оваковомъ виноградѣ ударати покопицу и прашидбу?

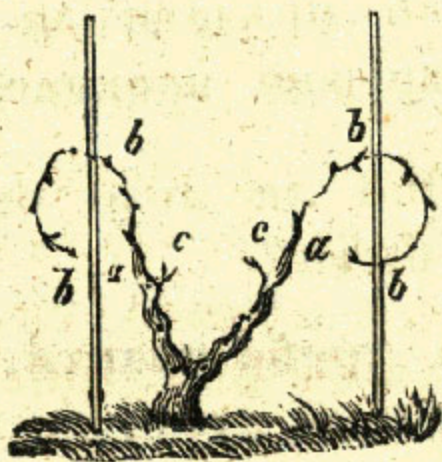
**О.** Уредно треба виноградѣ сваку радню дати, као обично.

**П. 806.** Требали и кодъ овако подигнутогъ чокота оне танке жилице изподъ површине землѣ простируће се пресѣцати и требити?

**О.** Треба.

**П. 807.** Потребуе ли тако орѣзано чокоће тачке?

**О.** Потребуе. Одма послѣ покопице побѣ по две тачке кодъ свакога чокота и то сваку на едну стопу одъ чокота удалѣно. Ове се тачке побѣяю браздомъ у правој линіи узъ брдо. На ове овако ударене тачке, ты ћешъ оне две рѣзнице пре него што оне потераю привезати, и нѣи у полукругъ савити, па ће ти таковѣй чокотъ изгледати овако:



**П. 808.** Па како ће то бити: тако се виноградъ пушта на родъ и мора се брзо сатарити?

**О.** Истина овако подигнуть виноградъ не може дуже одъ 20 година трајти, али

родомъ своимъ богато награђуе свакій посао и трудъ око нѣга положеный.

**П. 809.** На што се она два крака и нѣюве рѣзнице тако развлаче?

**О.** Тиме се нарочито то жели постићи, да се лозе разшире и разрѣде, па да не дођу съ грождемъ у снопъ притеснѣне, као што то бива кодъ насъ при овомъ нашемъ простомъ обрабатваню.

**П. 810.** Како се идуће године оваковогъ чокота лоза рѣже?

**О.** Оне две полуокружне лозе, које си прошле године имао, те ћешъ до главе сасвимъ орѣзати, а одъ оне две рѣзнице, што си њи прошле године на два ока орѣзао, избраћешъ садъ две најболѣ лозе и нѣи ћешъ тако орѣзати да ти оне у овој години полуокружне кракове представляю.

**П. 811.** Оће ли лозе овы кракова колико дугачке бити?

**О.** На то треба пазити, да ови кракови одъ едне стопе дужи не буду.

**П. 812.** Изъ овако орѣзане лозе оће ли многій ластаръ ударити? кадъ треба тай везати?

**О.** Наравно колико пупа на полуокружнимъ краковима има, толико ће ластара

избити, и осимъ тога іоштъ ће по гдѣ-  
кои изъ главе избити. Ови су ласта-  
ри снажни и яки, и зато ии треба првый  
путъ іоштъ пре него што почне грожђе  
цвѣтати, везати.

**П. 813.** Кадъ велишъ, да се онда пр-  
вый путъ ластаръ веже, заръ се іоштъ кои  
путъ везати мора?

**О.** Кадъ виноградъ прецвѣта и грожђе  
се очисти, онда се по другій путъ веже.

**П. 814.** При везидби на што треба  
пазити?

**О.** При везидби *прво и прво* пази да  
ластаръ съ плодомъ обтереѣенъ добро раз-  
рѣдишъ и повежешъ; *друго*, да све без-  
плодне лозе одкинешъ; *треће*, да іоштъ садъ  
изберешъ две најснажніе лозе, кое ћешъ  
у идућой години за полуокружне кракове  
узети, и опеть друге две лозе пониже за  
рѣзнице, па ове добро да очистишъ; *че-  
верто*, да свакій онай ластаръ, кои бы изъ  
лоза на страну терао, одкинешъ, и *пето*,  
да лозе выше тачака скрњишъ.

4) Начинъ подизаня винограда у  
предѣлима райнскимъ.

**П. 815.** Есу ли ти предѣли на Райни  
рѣки, гдѣ веле да најотличнія вина роде?

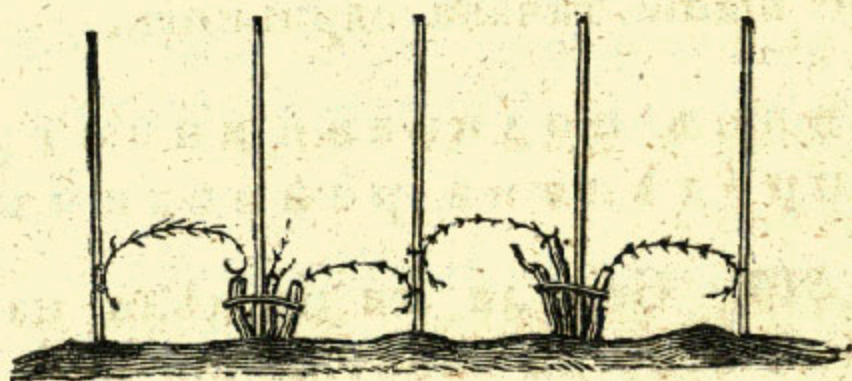
*О.* Бсу. И начинъ овай, коимъ се тамо виногради обрабатаваю, есте таковый, да препоруке заслужуе.

*П.* 816. Како се сади таковый виноградъ?

*О.* Чокоть одъ чокота долази на три добре стопе, а бразда одъ бразде на три добре стопе далеко.

*П.* 817. То е што се тиче разстоянїя браздїй и чокоћа, но кажи ми како се таковый виноградъ сади?

*О.* Пошто се земля риланѣмъ за саденѣ приуготови, узму се три лозе и ове се у єданѣ ямиѣ посаде на три до четири палца єдна одъ друге. Ове три лозе, или саѣенице сачиняваю чокоть. У четвртої години свакої на двема саѣеницама остави се по єдна найяча лоза на єдну стопу дугачка, коя има 6 до 8 ока и ове овако орѣзане лозе у четвртої или петой години савїяю се и вежу као полуокружне ево овако :



**П. 818.** А шта бива одъ оне треће сађенице?

**О.** Трећа и слабія сађеница орѣже се на едно до три ока.

**П. 819.** На онымъ полуокружнимъ краковима не оставля се никаква више рѣзница?

**О.** На свакомъ краку, на коме се полуокружна лоза налази, оставля се доле јоштъ една рѣзница, одъ које се у идућој години оставляю лозе за полуокружне кракове.

**П. 820.** Кажу ми како се тачке удараю?

**О.** Кодъ свакогъ чокота, а то е међу оне три сађенице удараю се тачке у пролѣто, и послѣ између свака два чокота у средини удара се по една тачка.

**П. 821.** Како се вежу лозе на те три тачке?

**О.** На ону средню тачку, ударену између два чокота вежу се полукружне лозе, т. е, една съ едне, а друга съ друге стране и то сасвимъ до землѣ.

**П. 822.** Да шта се веже о ону тачку што е ударена кодъ чокота?

**О.** О ону се тачку веже она рѣзница одъ треће сађенице.

**П. 823.** Дакле и нечекајући ластаръ, одма послѣ рѣзидбе ове се полуокружне лозе и рѣзнице вежу?

**О.** Ёсте.

**П. 824.** А кадъ се ластаръ веже?

**О.** Ластаръ се веже пре него што виноградъ прецвѣта, и послѣ по другій путъ пошто се грозђе очисти.

**П. 825.** Како се ластаръ веже о те многе тачке?

**О.** Кон е ластаръ коіой тачки ближій, тай се оной тачки и прикупля и о ню веже.

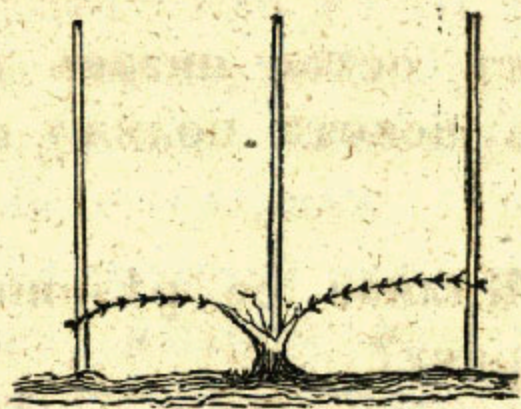
**П. 826.** Я бы ту имао примѣтити, да е много три саѣенице у еданъ ямиѣ садити, ерѣ ће то бити три чокота, коя ће веома наблизу доћи, па ће еданъ другоме сметати и еданъ другоме раану одузимати?

**О.** То се праведно овоме начину са свію страна пребацуе. И ово е дало повода, те су доцніе сасвимъ цѣлисходніи начинъ изумели.

**П. 827.** Какавъ е то начинъ?

**О.** Сада саде само по едну саѣеницу у ямиѣ, а одстояніе саѣеница задржаваю као и у предидуѣемъ начину. На овой саѣени-

ци подигну два мала и кратка крака. На свакоме краку остави се по една полуокружна лоза плодоносна одъ 8 до 10 ока и по една рѣзница одъ два ока, као што ти се овде показуе.



**П. 828.** И ове се полуокружне лозе и рѣзнице о тачке вежу?

**О.** Ёсте.

**П. 829.** Мораю ли се те полуокружне лозе башъ сасвимъ у полукругъ савити и о тачку везати?

**О.** Оне се мораю о тачку везати; а савити ии треба колико се може ма и најмањѣ на подобіе лука.

**5) Начинъ подизаня чокота у  
Виртембергской.**

**П. 830.** Како се сади виноградъ у Виртембергской?

**О.** И тамо се сади лоза на 3 до 4 стопе раздалеко.

**П. 831.** Сади ли се само по една лоза?

**О.** Само се по една лоза сади ради подизаня чокота.

**П. 832.** Подиже ли се тамо чокотъ низко као кодъ насъ?

**О.** Чокотъ остае низакъ као и кодъ насъ, али изъ чокота подижу се 2 — 3 до 4 крака.

**П. 833.** Колико се рѣзница оставляю на свакоме краку?

**О.** На свакоме краку оставля се по една окружна лоза одъ 10 до 12 ока.

**П. 834.** То е одвећъ много; таковый чокотъ мора брзо издати?

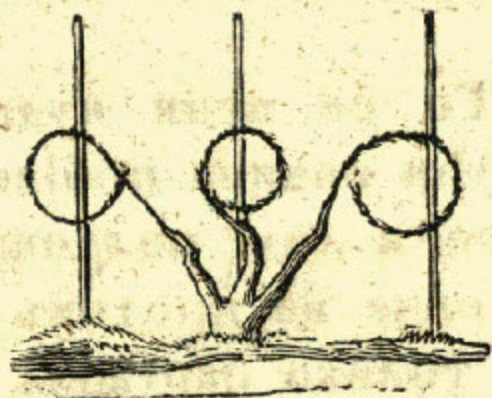
**О.** На много се ока лоза рѣже, па много и роди на свакой таковой лози. Таковый чокотъ оће брзо да изда, али му се окружне лозе идуће године сасвимъ одрежу; а кадъ се примѣти да оће чокотъ да изда, онда се чокотъ полаже и тиме подмлађуе.

**П. 835.** Како се онда рѣже таковый чокотъ, кадъ се на краку не бы налазила ни една лоза, коя бы за окружну рѣзницу способна была?

**О.** Онда се на краку остави само една мала рѣзница на едно или на два ока.

**П. 836.** Пре си ми говоріо о полуокружнимъ рѣзницама, а садъ ми напоми-нѣшъ окружне рѣзнице, какве су те?

**О.** У онимъ предидућимъ начинима ка-зао самъ ти, да виноградари оне лозе, које на 6 до 8 ока, или на 10 до 12 ока рѣжу, савіаю или на подобіе лука, или на полу-кругъ, а при овоме начину савіаю ове ду-гачке рѣзнице сасвимъ у наокругъ, па и тако савіене о тачке вежу. И овако орѣза-ный чокотъ изгледа одъ прилике овако, као што ти се овде показуе.



**П. 837.** Оставля ли се изподъ овы' о-кружны' рѣзница іоштъ каква мања рѣзница?

**О.** Често се изподъ окружны' рѣзница оставля іоштъ една мала рѣзница на два ока.

**П. 838.** На што се ова мала рѣзница оставля?

**О.** Она се зато оставля, да бы се и-дуће године една лоза, која изъ овы ока изтера, за окружну рѣзницу избрати могла,

еръ се она прошле године бывша окружна рѣзница сасвимъ одреже.

*П. 839.* Колико су дугачке тачке, које се у оваковимъ виноградима побіаю?

*О.* Тачке су 5 до 6 добры стопа дугачке.

*П. 840.* Колико се тачака кодъ свакога чокота ударити мора?

*О.* Колико годъ окружны' рѣзница оставишь на чокоту, толико тачака ударити морашъ; дакле за сваку окружну лозу по одну тачку.

*П. 841.* То се мени чудновато види. Кодъ предидући начина побіаю се тачке у врсту, еръ се и лозе полуокружне на врсту савіаю; овде на противъ долази по 3 до 4 крака и толико окружны рѣзница, дакле те тачке мораю се сасвимъ неуредно побіати?

*О.* То е едно што се овоме начину подизаня чокоћа пребацити може, што окружне лозе долазе неправилно разтурене, па тиме една другой смета и ладъ причинява.

*П. 842.* Но я у томе велику ману налазимъ, што се тимъ необичнымъ рѣзанѣмъ чокоть веома изнурава?

**О.** Тако є; али люди оће много рода да имаю, па налазе да имъ є оваково подизанѣ винограда напреднѣ одъ свакога другога начина. Я бы рекао, да є нѣи нужда на то натерала. Треба ти знати, да є тамо, гдѣ овако винограде подижу, много ладнѣ но кодъ насъ, и да тамо чешће градъ туче но кодъ насъ. И по томе они веле овако: нѣке ми године озѣбе виноградъ, а нѣке ми побѣе градъ, дакле кадъ ми Богъ да, те ми до руке дође, оѣу да знамъ за што самъ виноградъ радѣо, па онда оѣу да накрмимъ штету и одъ прошлы година што самъ претрпѣо.

**П. 843.** Како ты налазишъ, є ли овай начинъ больѣ одъ предѣдуѣи?

**О.** Овай се начинъ, и по самымъ твоимъ примѣтбама, са предѣдуѣима ни сравнити не може.

---

**О тачкама.**

**П. 844.** Шта є тачка?

**О.** Тачка или притка, зове се колацъ поредъ чокота побѣенѣ, да се узъ ню лоза веже и утврди.

**П. 845.** Колико дебеле мораю тачке быти?

**О.** Оне мораю око два палца дебеле быти, дакле толико яке, да лозу повезану одъ вѣтрова задржавати и одъ туче бранити могу, и да тако у землю побієне брзо не изтруну.

**П.** 846. Одъ чега се праве тачке?

**О.** Оне се праве одъ свакогъ дрвета, тврдогъ и меканогъ.

**П.** 847. Треба ли тачке одъ сувогъ или сировогъ дрвета правити?

**О.** Одъ само сувогъ дрвета.

**П.** 848. Зашто не одъ сировогъ?

**О.** Сирово дрво, као што є врбово, топоново, ябланово оће да се прими и да пусти жиле, па и ону снагу, која бы чокоту припала, одъ чокота да одузима; а сирово растово дрво пушта изъ себе сокъ, кои младо чокоће у себе увлачи, па одъ тога и грожђе добья нѣку горчину. И доста пута догађа се, да и самъ чокотъ одъ тога сока пропадне.

**П.** 849. Какве тачке треба ударати, съ коромъ или безъ коре?

**О.** Свакадъ безъ коре.

**П.** 850. Зашто се тачке съ коромъ, као што се одсѣку, не удараю?

**О.** Зато, што бубе гризу кору, яйца своя међу коромъ посе, и тамо се црвићи

легу, кои се са сокомъ у дрвету іоштъ налазећимъ се раане и црвоточину праве; у ову црвоточину влага пробія, съ ньомъ се савдинява и труне, те проузрокуе да и сама тачка труне.

П. 851. Али кадъ човѣкъ небы имао сувогъ дрвета за тачке, како бы се помогао?

О. Сирове тачке пре него бы ій употребіо по єдну и две године држи у ладу, да се осуше, или баръ за нѣко врѣме држи ій у води, баръ нѣколико мѣсецій, те ће вода извући онай опорый сокъ изъ тачака, па онда ій можешъ употребити.

П. 852. Мени се чини да су те тачке излишне; еръ є природа лозу съ витиницама зато снабдѣла, да се за сусѣдна растѣня и предмете ватаю, и да овимъ начиномъ грожђе на долнѣмъ краю лозе высеће држе?

О. То є истина природа лозе, да се она узъ растѣня и предмете а найлакше узъ дрвећа своимъ витиницама вата. По чему тако су и уобичаили у топлымъ предѣлима, лозу подизати, гдѣ се она узъ дрвеће вата; али кодъ насъ, у нашої клими то се чинити не може зато, што не бы могло грожђе сазрѣти. И ово є причина што нѣки, кои желе повише грожђа имати, лозе узъ тачке, одъ сувога дрвета направлѣне, вежу.

**П.** 853. Ђ ли то све ђдно, ма съ кое стране чокота тачку ударіо?

**О.** Ніѡ. Ударай тачку поредъ чокота съ оне стране, одъ куда понайснажніи вѣтаръ, киша и туча долази, ерѣ ѡ тачка съ ове стране чокоту као нѣка обрана.

**П.** 854. Ваобште съ кое ѡ стране найболѣ тачку ударати?

**О.** Найболѣ ѡ тачке одъ сѣвера или запада поредъ чокота ударати.

**П.** 855. Неће ли те тачке, кадъ се удараю саме жиле чокота повредити?

**О.** Не забадай тачке превећъ близу чокота, на се тога не плаши.

**П.** 856. А неће ли вѣтаръ тачке, тако многомъ лозомъ обременѣне, извалити?

**О.** Тачке кадъ ударишъ, утврди іѡ у земљи тако, да іѡ вѣтаръ извалити не може.

**П.** 857. Ты си и самъ признао, да ѡ природа лозу съ витницама зато снабдѣла, да се съ овима за дрвеће и предмете вата-ти може?

**О.** То ѡ истина.

**П.** 858. Ты ћешъ и то признати, да свако растѣнѣ само право у высину расте?

**О.** Тако ѡ.

**П. 859.** Дакле, кажи ми, зашто се о-они кондири или твоє полуокружне и окру-жне рѣзнице савіаю?

**О.** Ако е лоза узъ пободену тачку у-право везана, онда се сокъ съ великомъ брзиномъ горнѣму краю лоза пенѣ, и онда се тай сокъ не може поредъ грожѣа задр-жавати и натрагъ враћати, него се савъ у ластаръ претвара и тако сва снага иде у ластаръ. Сва лоза узъ тачку, као у снопъ везана, подложной земљи ладъ прави, грож-ѣу свѣтлостъ и зраке сунчане одузима, у ла-ду влагу скупля и трулежъ причинява. Ве-лика е разлика између доброте грожѣа, о-нако управо узъ тачку повезаногъ чокоѣа, и онога, кога су лозе косо, или іоштъ бо-лѣ попереко разреѣене и повезане. Сокъ се онде свагда болѣ разреѣуе и болѣ се кува, када съ маньомъ брзиномъ крозъ цѣвчице своє протиче, и збогъ ове причине не са-мо да плодови вкусни биваю, но и скоріе сазрѣваю. А іоштъ се више сокъ по ло-зама задржава, кадъ се кондири, кракови и лозе полуокружно или окружно вежу. И о-во намъ показуе, да е болѣ кракове полу-окружно и окружно савіати и везати, него само косо.

**Виноградске раднѣ савршено подигнутогъ винограда. \*)**

**П. 860.** Кажи ми понаособъ сваку виноградску радню, коя се у савршено подигнутомъ винограду по райнскомъ начину предузети мора.

**О.** Я ћу то у кратко напоменути, ерѣ смо по већој части о свима радњама говорили: 1. одгертанѣ; 2. рѣзидба; 3. покопица; 4. савіанѣ кракова и лоза у окружіе и полуокружіе; 5. побіанѣ тачака; 6. привезиванѣ кругова о тачке; 7. прашидба; 8. скрњиванѣ; 9. везидба; 10. изгертанѣ; 11. берба; 12. извлаченѣ тачака; 13. загертанѣ и напослѣдку полагаанѣ.

**О полагааню, или помлађеню винограда.**

**П. 861.** У старомъ винограду често се показую празна мѣста; како се ове празнине најболѣ попунити могу?

**О.** Празна мѣста у старомъ винограду најболѣ се попунити могу полагаанѣмъ или читавогъ чокота съ главомъ, или полагаанѣмъ положница.

**П. 862.** Шта е положница?

**О.** Положница зове се она лоза, кою виноградаръ за полагаанѣ избере, па ю преко

\*) Овде разумѣвамо по райнскомъ начину подигнутъ виноградъ изложенъ у питаню 801. и слѣдуюћима.

лѣта не скрнюе но ю остави да у высину расте, како бы ю при полагаю на оно мѣсто извести могао, гдѣ по потреби жели.

**П. 863.** Може ли се више положница на єдномъ чокоту оставити?

**О.** Може толико, колико ти е за попуняванѣ сусѣдны празны мѣста нужно.

**П. 864.** Како валя са жилама изкопати чокоть снажанѣ и съ положницама снабдѣвенѣ?

**О.** Чокоть, кои положити намѣравашѣ, унаоколо полагаю одкопай до саме срчане жиле, кою одозго пресѣци. Одкопаваюћи чокоть пази, да ситне жилице нѣгове, кое се около стабла налазе, не повредишѣ, и тако цѣо чокоть са жилицама извади наполь.

**П. 865.** Какове величине треба да буду роваче или ямићи, у кое се чокоть полагаже?

**О.** Изкопай ямић одѣ єдне и поль стопе широка, две и поль стопе дубока, а дугулястѣ по числу лоза, съ коима празна мѣста попунити желишѣ. Среду ямића тако широку изкопай, да се чокоть са земљомъ угодно смѣстити може.

**П. 866.** Како треба чокоть у ямић положити?

**О.** Смѣсти чокоть у ямиѣъ онако исто као што е на своме мѣсту быо, т. е. окре ни сѣверну страну на сѣверъ, а южну на полдне. Лозе и положнице одъ витиница и шепурина очисти, али пази да кою пупу съ лоза не одкинешъ, па пошто си вр'ове лоза и положница до здравогъ и зеленогъ дрвета орѣзао, онда разреди положнице на коя мѣста оѣнешъ, и ямиѣъ добромъ и сна жномъ земљомъ затрпай.

**П.** 867. Заръ се више лоза осимъ по ложница на чокоту оставля и у земљу за трпава?

**О.** Што се више лоза и на нѣима пу па налази, то се изъ нѣи више жилица раз пушта, скоріе расте, болъ тера, снажніе положнице бываю и више плода носе.

**П.** 868. Е ли добро положенъ чокоть найпре ѣубретомъ затрпати, па послѣ зе мљомъ?

**О.** Чокоть положенъ не затрпавай са свакоякомъ земљомъ, но сазгорѣлымъ ѣу бретомъ и то съ добромъ земљомъ, гайни цомъ, помешанымъ.

**П.** 869. Треба ли послѣ ямиѣъ сасвимъ земљомъ затрпати?

**О.** Да бы жилице дублѣ у земљу ишле никада не затрпавай сасвимъ ямиѣъ, ерѣ ѣе се лакше изъ пупа жилице развіати.

**П. 870.** Изъ тако положеногъ чокота извађене положнице са колико ока треба изъ землѣ да вире?

**О.** Положницу на два или на три ока орѣжи тако, како ће ова изъ земљомъ затрпаногъ ямића да вире, па послѣ уза сваку положницу прибоди тачку одъ сувога дрвета приуготовлѣну.

**П. 871.** Бы ли се могло чокоће съ положницама снабдѣвено са стране изкопати и на друго мѣсто удалѣно пренети и положити, те тако или празна мѣста у винограду попунити или съ больомъ лозомъ замѣнити?

**О.** Са изкопанымъ по преднаведеномъ начину чокоћемъ могу се попунити у винограду она празна мѣста, коя се ни одкуда съ положницама т. е. съ полагањемъ сусѣднаго доброга чокота замѣнити не могу. А тако исто може се изъ винограда чокоће нама неповольно повадити и овымъ начиномъ больомъ лозомъ замѣнити, па да јоштѣ исте године роди.

**П. 872.** Које е врѣме за полагањѣ најболѣ?

**О.** За полагањѣ винограда најболѣ е врѣме оно, када се и друге воћке напредно саде; а то е у есенъ када листѣ опадне, или у пролѣто докѣ се пупе јоштѣ развиле нису.

О гноеню винограда.

П. 873. Ђ ли свако ђубре, за гноенѣ винограда, добро?

О. Ђдно ђубре може бити чокоту шкодливо, а друго полезно.

П. 874. Коє в ђубре чокоту шкодливо?

О. Говеђе и коњско ђубре изъ кошаре изнешено, јоштѣ сасвимѣ незрѣло, негорѣло и у пра непретворено, но одма употребљиво, може веома чокоту шкодити.

П. 875. А шта може таково ђубре чокоту штодити?

О. Незрѣло и јоште неразтворено ђубре за гноенѣ винограда употребљиво, непријатанѣ вкусѣ грожђу, слѣдователно и вину причинява. Овай непријатанѣ вкусѣ у грожђу, кадѣ се ѡде, не осећа се, али у вину, када ово преври, осећа се јко.

П. 876. Коє ђубре може бити чокоту полезно?

О. Свако ђубре зрѣло, добро разтворено сасвимѣ изтрулѣло, пепео свакогѣ растѣнїя, прашакѣ угљвля, чађѣ, скресана и на гомилу бачена па разтворена ледина, наносѣ, блато изъ бара или ритова, опильци, свако труло и у трулу землю претворено лишће, свака трава пре сазрѣваня сѣмена и трулежѣ свака ваобште.

**П. 877.** Како се може изреданъ гной за винограде направити?

**О.** Скреши бусъ, помѣшай га съ мао-виномъ и лишѣемъ, за едну годину остави ову смѣсу изложеноу воздуху, па нѣколико пута прекопай ю преко лѣта, кадъ се ова смѣса раствори и промрзне, то ће ти бити наибольшій и најчистій гной за виноградъ. Или ако ти виноградъ у коси лежи, па ти е у долу т. е. у подножію чокоће са земљомъ одъ кише и снѣга снешеномъ затрпано, можешъ безъ сваке штете такову земљу съ чокоћа или изъ водояжа одкопати и на брду голо лежеће чокоће затрпати и поновити занавлянѣ.

**П. 878.** У коє є врѣме наиболѣ вино-градъ гноити?

**О.** Наболѣ врѣме за гноєнѣ винограда єсте єсєнь, одма послѣ бербе предъ за-гртанѣ. Овымъ начиномъ гной зимне влаге у себе увлачи и гной земљомъ затрпанѣ болѣ труне и раствара се.

**П. 879.** Колико пута треба виноградъ гноити?

**О.** То зависи одъ качества землѣ, одъ свойства помѣстне топлоте воздушне и одъ други околностій. Баремъ сваке шесте године треба виноградъ гноити, но не савъ виноградъ у єданѣ путь, но сваке године по нѣку часть нѣгову.

**П. 880.** Кажу, да одъ многогъ гноя, чокоће буйно и весело расте па да таково много грожѣа роди и богату бербу дае, е ли истина?

**О.** То е истина; али таково вино нѣ добро, не да се дуго држати, има неприѣтанъ вкусъ на оне ствари, коє су гной произвеле.

**П. 881.** Е ли истина, да се у вину осеѣа и земный мирисъ?

**О.** Ёсте истина: у нѣкомъ вину осеѣа се нѣкій особеный вкусъ, кои одъ природе виноградске землѣ долази. Овакавъ се вкусъ у вину као особеный даръ сматра.

**О вреду и боляма чокоѣа.**

**П. 882.** Шта може найвеѣма шкодити чокоѣу?

**О.** Найвеѣма шкодити може чокоѣу поздний пролѣтний мразъ.

**П. 883.** Како се може мразъ у пролеѣе одъ винограда одвратити?

**О.** Штета, кою мразъ или велика слана у пролеѣе, када се ластаръ развѣя, причинява, може се великимъ и густымъ димомъ одъ винограда одвратити. Мразъ или сама слана само онда лаѣа у шкоди, када у ютру први зраци сунчани на ластаръ падаю и оваѣ пале. Зато е сва вѣштина у томе, димъ правити, и оваѣ тако по возду-

ху управляти, да дотле зраке сунчане у себе вата, докъ сунце болъ не огране, воздухъ не угрѣе и слану сасвимъ у росу не претвори.

**П. 884.** Како ће се и кадъ тай димъ правити?

**О.** Узми влажне сламе, или кровине, или коровине, или незгорѣлогъ ђубрета и ово у гомиле око винограда помећи. Ону ноћ, када предвиђашъ да ће слане бити, изиђи у виноградъ на еданъ саатъ пре него ће сунце огранути, запали оне гомиле што си око винограда помећао и старай се колико ти е могуће више дима правити, и понайвише съ оне стране највећій и најгушћій димъ причинявай, съ коѣ ће га вѣтаръ по читавомъ винограду разносити. Кадъ сунце повысоко одскочи, онда погаси ватре и остави гомиле коровине за другій путъ, ако бы ти потребовале.

**П. 885.** Шта іоштъ шкоди чокоту, осимъ общтегъ вреда туче?

**О.** Много шкоде чокоту бубе *пила*, *маказаръ* и *кокица*.

**П. 886.** Шта шкоди *пила*?

**О.** Ова буба помалена, како се ластаръ развіяти почне, одма на нѣга напада, сокъ изъ нѣга сиса, те причинява да ластаръ

вене. Она е тако лукава, да како опази да когодъ иде, одма съ чокота на землю пада и сакрива се, па се едва наћи може, што по бои као и земля изгледа.

*П.* 887. Шта шкоди маказаръ?

*О.* Маказаръ ножицама своима или маказама не само младъ ластаръ, но и самъ цвѣтъ одсѣца и у рупу свою, натрашке идући, свлачи.

*П.* 888. Како бы се те бубе изтребити могле?

*О.* Нѣи не бы могао другоячѣ изтребити, но да іѣ свагда, гдѣ годъ іѣ наѣшѣ, ногама газишѣ и гнѣчишѣ.

*П.* 889. Шта е кокица?

*О.* Кокица е такоѣеръ една буба, коя се изъ бѣлога црва са свршеткомъ свое четврте године Юнія мѣсеца у кокицу претвара.

*П.* 890. Шта чокоту шкоди?

*П.* Она као црвѣ репомъ своимъ землю копа, рупу скоро 2-4 стопе дубоку прави, и у ову се закопава, яйца своя носи, излази на полѣ, лишѣемъ дрвећа раани се, и послѣ е на еданъ путь нестане. Ови црви найвише позлеђую и еду танке жилице чокоћа. Одтуда бива, да лишѣе на нѣкомъ чо-

коту црвени, и да грозђе пре времена принуђава се да сазрѣва, које не изгледа ёдро.

П. 891. Које су болѣ чокота?

О. Боля се чокота показује или у опадању грозђа, или у кржљавомъ, свомъ сполешнѣмъ изгледу, или да чокотъ болује одъ трулежи или одъ повреде и ранне мотичне.

П. 892. Шта је томе узрокъ, што грозђе опада?

О. Грозђе пре врѣмена съ чокота опада или збогъ неуредногъ заметаня плода, које бива понавѣше онда, када су кише и вѣтрови у врѣме цвѣтаня, или грозђе опада збогъ прекомѣрне раане.

П. 893. Какво је то неуредно заметанѣ плода?

О. Дуга и ладна киша у врѣме, када виноградъ цвѣта, или какавъ врућъ и якъ вѣтаръ поквари плодъ у самомъ зачелу. Киша плодотворанѣ прашакъ съ цвѣта спира, вѣтаръ разсипа и односи га, жестока топлота суши плодотворну влагу, а ладноћа опетъ ову влагу скупља и стискује. У свакомъ овомъ случаю не замеће се плодъ уредно, и зато или се никакавъ родъ и не заметне, или ако чокотъ овако заметнутъ плодъ и понесе, зрна пре врѣмена опадаю,

**П. 894.** Заръ грожђе може опадати збогъ прекомърне раане?

**О.** Кадъ винова лоза веома буйно и брзо расте, то е знакъ, да чокотъ налази прекомърне раане, и у таковомъ случаю примѣти'ћешъ да грожђе опада. Но ово може и невѣштъ виноградаръ самъ проузроковати, ако лозу скрњива у врѣме цвѣтаня еръ онъ овимъ начиномъ принуђава, да се ранливый сокъ натрагъ враћа и савъ на плодъ удара.

**П. 895.** Може ли се како таковомъ чокоту помоћи?

**О.** Може; како се грожђе на одвећъ буйвно растећой лози покаже, одма са старе лозе, изъ коб младъ ластаръ излази, едну часть коре са оштрымъ ножићемъ на нѣколико линія повысоко у наоколо до самога дрвета сгули, али пази, да не бы сламаюћи кору дрво лозе повредіо. Овако сгулно мѣсто крпицомъ завежи, па ћешъ видети добаръ напредакъ твога поступка.

**П. 896.** Одъ куда долази, да понѣкій чокотъ или цѣо чланъ или цѣо виноградъ кржляво и болешљиво изгледа, слабо напредуе, чами и вене?

**О.** То може долазити отуда, ако прошле године виноградъ ніе у врѣме копанъ, или ако е на родъ пуштенъ, или ако чоко-

ће у врѣме рѣзидбе нїе добро очишћено, или ако е виноградъ тучомъ побїенъ быо, или ако лоза у врѣме бербѣ нїе развезана, те се инѣ, мразъ и снѣгъ међу лозомъ дуже задржавао, па е лоза одъ мраза попуцала. Све ово треба разсудити, па ћешъ онда дознати шта е узрокъ болованю чокота или цѣлога винограда.

*П.* 897. Шта значи то, да чокоть болуе одъ трулежи?

*О.* Кадъ се чокоть невѣшто положи и положнице изведу, може се догодити, да сама ова глава или гица у земљи труне. Одъ овога трулежа рађа се отрованъ сокъ, кои и другомъ сусѣдномъ чокоту тай сокъ саобштава, те се и овај квари. У таквомъ случаю одкопай и свуци земљу са жила оваковогъ болуюћегъ чокота, па ћешъ наћи трулый пань, овај извади изъ земљѣ и све што е труло; жилице, ако су заражене, до здравы одсѣци, па ии опеть ситномъ и добромъ земљомъ затрпай.

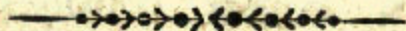
*П.* 898. Шта може шкودити чокоту она ранна, кою му копачъ у копаню мотикомъ зада?

*О.* Кадъ копачъ мотикомъ чокоть повреди и засѣче, на ону ранну излази ранливый воденый сокъ, тече и губи се, лакле она снага, коя бы чокоту за раану служи-

ла, пропада, а чокоть безъ раане оставши болує.

**П. 899.** Има ли томе какве помоћи?

**О.** Има; ако є рання давнашня, можешь є и самомъ смолнячомъ залепити, па ће зарастити: но ако є рання скорашня, изъ нѣ много сока изтиче, па ю є много теже залѣчити. У таковомъ случаю сву кору около ранне сними, влагу съ крпама добро убриши, повређену лозу или младо стабло обмотай съ бешикомъ или якомъ крпомъ смоломъ намазаномъ, па онда ликомъ стегни, да воздухъ до ранне не може допрети, и за мѣсець дана остави, рання ће зарастити.



## БЕРБА ВИНОГРАДА.

---

### У В О Д Ъ.

Любезни землѣдѣлци! Съ наступанѣмъ бербе приближуе се испуненѣ ваши надежда и награда ваши трудова, цѣло лѣто кровавымъ зноемъ око винограда употреблѣны'. Съ бербомъ приближуе се врѣме, када ћете вы даръ и благословѣ Божій за ваше раднѣ добыти. Ако васъ е милостивый Богъ добрымъ родомъ обрадовао, садъ одъ васъ зависи, да овай даръ умѣшно саберете, како ће вашъ производъ, то естъ ваше вино, што болѣ быти и више вредити. Незнанѣ и невѣштина у берби може много покварити и сву надежду осуетити. За то я бы васъ савѣтовао, да се угледайте на оне люде, о којима сте увѣрени да разуму о вину, и у кои се свакадъ добра вина налазе, па како они раде, радите и вы. Слушайте блага савѣте ваши старѣшина, ерѣ вамъ они занста добро желе, па се по томе управляйте. Ко има виноградъ,

па га добро ради и оће да бере, тай мора имати све за бербу припреме, па да започне брати, а послѣ мора имати стаю, гдѣ ће му вино преврити, и напослѣдку добаръ подрумъ, гдѣ ће вино држати.

**А) Припреме за бербу.**

**П. 900.** Које су припреме за бербу нуждне?

**О.** За бранѣ грозђа треба имати *оштаръ ножичъ* или *ножнице* и недопуштати да берачи рукама грозђе кидаю; за приманѣ грозђа треба имати *котарице*, *карлице* или *бучуке*; за пренашанѣ грозђа *пугунѣ*; за мулянѣ *чабаръ* и *муляло*; за цеденѣ клюка *каде* и *кесе* или *цѣдникъ* (прессъ); за превозенѣ клюка *бурадъ заднивена* а не отворена; за изручиванѣ клюка у каце треба имати *бакраче* или *чбанъице*; и на послѣдку *каце* и *бурадъ велика*, у којима ће шира преврити.

**П. 901.** Каква мора бити стая или качара, гдѣ ће клюкъ преврити?

**О.** Качара за винско вренѣ мора бити на сѣверѣ окренута, ладна, скоро сасвимъ тавна, одъ конюшница или кошара, одъ пећи, гдѣ се лѣбацъ пече, одъ гноишта, бара или воде и одъ свию предмета удалѣ-

на, кои бы смрдљиву воню вину задавати могли.

**П. 902.** На што јошть служи ова качара?

**О.** Ни на што друго но за смѣштанѣ каца, бурадїи и посуѣа подрумскогѣ, кое све мора бити чисто, опрато и осушено, а сама качара мора бити чиста и уредна, ерѣ бы бурадѣ плѣсанѣ и сваку гадну воню у себе увлачила, коя бы послѣ и у вину остала.

**П. 903.** Како валя каце за приманѣ клюка приуготовити?

**О.** Кацу, за приманѣ клюка наменѣну, треба на 12 дана предѣ бербу водомѣ напунити, како бы се увѣрїо, да неѣе гдѣгодѣ таяти и вино пропуштати. Осимѣ тога ладна вода извлачи изѣ дуга сокѣ растовой и другу нечистоѣу, ако е какова у њима заостала.

**П. 904.** Шта треба радити када се вода изѣ каца испусти?

**О.** Треба кацу сѣ крпама или сукномѣ обрисати и отрти, па онда дуге качне и дно два или три пута водомѣ негашенога креча помазати.

**П. 905.** Може ли се послѣ у такову кацу одма шира сипати?

*О.* Кои изредно вино жели имати, и коме є могуће да съ вреломъ широмъ кацу запари, да се дуге съ овимъ напю и засите, тай ће веома добро учинити да то не изостави. Кадъ успешъ у кацу врелу ширу, а ты покри кацу съ покровцима или поњавама, да се топлота шире у каци што дуже задржи. Кадъ се шира олади, пропусти ю изъ каце, па и по другій и по трећій путъ нову кацу тако запаравай, па ћешъ имати кацу за особено изредно вино.

*П. 906.* Како се приуготовљаваю бурадъ за вино?

*О.* Треба бурадъ, ако си и увѣренъ да су добра и чиста, и да су одъ сувогъ у води намоченогъ дрвета начинѣна, опетъ чистомъ вреломъ водомъ запарити, и ову воду просути. Послѣ овога мети у врелу воду єдну шаку соли да се у води разтопи, па онда ову слану воду успи у буре, — а шака є соли на десетачку довольна — завранныи добро, превалюй и окрећи буре на све стране и на єдно и на друго дно и на послѣдку воду проспи и буре осуши.

*П. 907.* Каква є полза одтуда што се бурадъ сланомъ водомъ запараваю?

*О.* Слана вода на нѣколико линія у дуге пробія дублѣ одъ сладке воде, па онда у рупице и шупљике дрвета продревши,

заоставше онде баятне частице задавлюе. Но ова слана вода не оставля се у бурету да оладни, но се послѣ 4 — 5 сатій сва мора пролити, ерѣ бы со шкодила вину. Ко оѣе іоштѣ болѣ да поступи, тай у мѣсто соли узима стипсе.

**П. 908.** Не бы ли се могло мѣсто соли што друго и еѣтиніе средство употребити?

**О.** Нѣки узимаю бресково, смреково, ораово лишѣе или мирисаве траве па уводи куваю, те са овомѣ водомѣ бурадѣ запараваяю, али ово не може имати таково дѣйство као со или стипса. Іоштѣ ко оѣе за изредно вино буре да приуготови, онѣ метне на ватру 2 — 3 оке шире и кадѣ проври добро опѣни, па онда ову врелу шире успе у буре, буре добро завранѣи, те га обрѣе на све стране да се шира свуда у дуге и у дно добро упіе.

**П. 909.** Ово ты препоручуешѣ, да се сѣ новымѣ кацама и бурадма чини, али старо винско посуѣе зарѣ не ѣе по требовати толике предосторожности?

**О.** И старо посуѣе винско ваобште предѣ бербу на нѣколико дана треба водомѣ намочити и запарити, као: каце, каде, бурадѣ, цѣдникѣ и све што ѣешѣ потребовати. Поредѣ свега тога што се свако

винско посуђе има чисто држати, опетъ предъ бербу треба све то да прегледишъ, да запаришъ и добро оперешъ, еръ найманый задай и воня прелази у вино, па ћешъ послѣ узалудъ причину тражити одъ чега ти е вино судовно.

**П. 910.** Каца, у којој е прошле године вино врло и о којој смо увѣрени, да е добра, заръ неће потребовати запараваня?

**О.** И такову кацу предъ бербу треба да прегледишъ; обручеве неваляле да измѣнешъ, а све добре да покуцашъ и да стегнешъ; да кацу водомъ запаришъ да дуге набрекну и набубре; да се вода свакій данъ баръ за 2 — 3 дана меня, како бы се лакше свакій смрадъ изъ каце извукао и очистио.

**П. 911.** Али стара бурадъ, у којима е већъ вино држано, неће заръ потребовати тога чишћеня?

**О.** Стара бурадъ, у којима е вино већъ држано, треба предъ бербу одаднити, па онда сасушенный мутлягъ и стрешъ съ дуга и съ дна састругати, и опетъ на ново буре заднити и наобручати. А да се увѣришъ о добротѣ бурета, да на што не удара, удри малѣмъ, или чимъ другимъ у буре и одма носъ принеси къ враню и мириши, па ћешъ осетити удара ли буре на штогодъ

смирдљиво; ако нађешъ, да буре ни на шта не удара, онда га јоштъ еданпутъ съ времомъ водомъ запари.

**П. 912.** Шта треба чинити, ако се нађе, да е буре судовно?

**О.** Найболъ е бурадъ такову више да на съ кречномъ водомъ прати и на послѣдку осушити.

**П. 913.** Кадъ е буре иначе добро и здраво, но само на буђу — плесанъ — удара, шта треба чинити?

**О.** Узми негашеногъ креча на два акова по едну грудву као песница велику, овај кречъ стуци колико да можешъ на вранъ у буре сасути. Послѣ по величини бурета ливай воде у буре колико ће доволно бити да се кречъ добро раствори, брзо завранъи буре и валяй га на све стране, па га остави тако нѣколико саатѣй. Одточи послѣ кречну воду изъ бурета, и чистомъ водомъ нѣколико пута изпирай буре докъ чиста вода изъ бурета не почне тећи. По овоме осуши буре, па ће за потребу добро бити.

**П. 914.** Одъ чега се бурадъ покваре, буђава и судовна постаю?

**О.** Ако се влажно буре или и суво на влажно мѣсто остави, гдѣ воздухъ не про-

лази, оно буѣави и судовнымъ постае, да се и вино у нѣга уличено квари и на судѣ удара.

**П. 915.** Како се може буре сачувати, да се не поквари?

**О.** Како се буре изпразни, одма га изъ пивнице изваляй на полѣ, сву киселицу изъ нѣга изцѣди, добро га изпери, осуши, затвори, и у качару или другу суву стаю, гдѣ вѣтаръ одъ свуда пробія, смѣсти. Овако ћешъ сачувати бурадъ одъ свакога квара.

**П. 916.** Заръ не бы болѣ было бурадъ одъ сировогъ растовогъ дрвета правити?

**О.** Сирово растово дрво пушта одъ себе сокъ угаситый, горкій, опорый, кои се съ виномъ саюжава, па бы у овакова бурадъ сасуто вино само покваріо. Зато треба дуге сирове, ков се за бурадъ употребити намѣраваю, найпре дуже врѣмена у води намочене држати, да вода савъ не пріятный сокъ изъ нѣи извуче, па онда овакове дуге треба увитлити и оставити да се више година суше, и текъ одъ тако добро осушены' дуга праве се бурадъ. Найболѣ е дуге подъ нѣкомъ стріомъ сложене држати, гдѣ вѣтаръ одъ свуда допире, тако неће дуге киши и влаги и зрацима сунчаныма наизмѣнце изложено быти, коя промѣна нѣима такоѣеръ шкоди.

---

**Б) О самой берби.**

**П. 917.** Када треба брати виноградъ ?

**О.** Бербу треба онда држати, када е грожђе савршено зрѣло.

**П. 918.** По чему се познае да е грожђе савршено зрѣло ?

**О.** Када е петелька грожђа сува; када се гроздъ съ лозе лако одкида; када се зрна одъ свои петельчица лако круне; када е сокъ грожђа густъ, сладакъ и за прсте се лѣпи.

**П. 919.** Али када се таква година покаже, да се савршена зрѣлость грожђа не може да дочека, збогъ наступаюћегъ зимногъ врѣмена, шта ће се онда чинити?

**О.** У таковомъ случаю свагда е паметниѣ бербу не одлагати; еръ грожђе послѣ мраза не дозрѣва више, но заостав зѣлено и труне.

**П. 920.** Када мразеви наступе, а надежда е да ће се врѣме улѣпшати, оћемо ли онда бербу одлагати ?

**О.** Зрѣломъ грожђу мразъ не шкоди, а незрѣло што бы промрзло, ништа не мари, еръ бы ово и тако вино кварило. Ако си радъ добра вина имати, а добромъ се врѣ-

мену наdashъ, онда можешъ бербу одложити; еръ са одлаганѣмъ бербе много ћешъ яче вино добыти.

**П. 921.** Ё ли добро виноградъ брати у врѣме кишовито?

**О.** Грожѣ не бери росно, но суво, ако хоћешъ добро вино да имашъ: еръ се пре-много влаги съ клюкомъ мѣша, па вино слабѣе бива и пређе ускисне.

**П. 922.** Какво главно правило при бра-ню грозѣа треба наблюдавати?

**О.** Главно е правило ово, да зрѣло грозѣе одъ недозрѣлогъ одваяшъ; да труло грозѣе одъ здравога одваяшъ и свако за себе муляшъ; да бѣло грозѣе одъ црнога одваяшъ, и одъ онога бѣло, а одъ овога црно вино правишъ; толико на данъ бери, да кацу или буре съ клюкомъ напунишъ, како ће клюкъ безъ прекиданя моћи врити; пази да се не бы съ грозѣемъ мрве хлѣбне мѣшале; не допуштай, да берачи кидаю грозѣе, но оштрымъ ножићемъ да сѣку; осушена зрна, пре зрѣлости грозѣа случайно окорела, подай одвоити и бацити, еръ такови сушци само ширу у себе увлаче и вину киселину причиняваю; пази, да се суво лишѣе, земля или пѣсакъ съ грозѣемъ у чабаръ не баца.

**П. 923.** Коимъ се начиномъ најболѣ вино може добити?

**О.** Петелька и шапурипа грожѣа имаю у себи опорину; за то, ако желишъ имати отлично вино, а ты подай округити грожѣе и петельке избацити, па сама зрна муляти и цѣдити. За одваянѣ зрна одѣ петеляка има особена зато машина.

**П. 924.** Ё ли болѣ да клюкѣ у отворенымъ или затворенымъ бурадма или кацама преври?

**О.** Много болѣ вино добыва се, када клюкѣ у затворенымъ бурадма преври. А да бы онай воздухъ, кои се при вреню пораѣа, излазити могао, доволно ё да буре само не завранѣно оставишъ. На каци, по величини каце треба одушку отворену оставити. И ширу, коя се самымъ мулянѣмъ одвая, у друго буре саспи, а ону што силомъ оцедишъ, одвоено остави да преври; оно ће ти бити отлично вино, а ово лошиё.

**П. 925.** Шта се има примѣтити о посуѣу, коё се у берби употреблюё?

**О.** Сво посуѣе, као чаброви, муляла и каде, гдѣ се цѣди клюкѣ, треба свако вече водомъ опрати, ерѣ шира на овомъ посуѣу заоставша узкисне, и ту киселину слѣ-

дуюћій данъ самомъ клюку саобштава, кое на доброту вина дѣйствуе.

## О ВРЕНЮ ВИНСКОМЪ.

**П. 926.** Кое су саставне части шире или онога изъ грождѣ оцеђенога сока?

**О.** Найглавніе саставне части есу: вода, стрешь, слинавость шећерна и шећеръ.

**П. 927.** Шта е винско вренѣ?

**О.** Винско вренѣ есте производъ, кои се рађа изъ саставляня и разтвараня саставны частій шире.

**П. 928.** Одъ чега зависи доброта вина?

**О.** Разлика производа вина, кое се рађа изъ преднаведены саставны частій зависи одъ сразмѣрія воде, стреши, шећера и шећерне слинавости. Ако е одъ природе право сразмѣріе међу овима частима, онда изъ клюка или шире пріятно и изредно вино постае.

**П. 929.** Шта причинява шећеръ и слинавость шећерна?

**О.** Шећеръ и слинавость шећерна причинява да шира ври. Шећеръ у вреню раз-

твара се и изъ нѣга рађа се она ячина, која опія; а *слинавость шећерна* есте прavyй квасаць, кои вренѣ проузрокуе. У коме се дакле грожђу више шећера налази, одъ онога яче вино бива.

*П. 930.* По овоме дакле вода нїе нужна за винско вренѣ?

*О.* Ако є клюкъ преко мѣре густъ, онъ веома тежко врити починѣ; за то є нужданъ и нѣкій степенъ влаги. Исто тако кадъ є клюкъ одвећъ воденъ, онда полагано и веома тежко ври, одъ чега вино слабо бива и лако се у сирће преврће.

*П. 931.* Шта причинява *стрешъ*?

*О.* *Стрешъ* и шећеръ заедно причиняваю да се ячина винска — алкоголь — изъ шире лакше развїе.

*П. 932.* Заръ у грожђу има стреши?

*О.* Сокъ зрѣлога грожђа има у себи стреши, а сокъ незрѣлогъ грожђа има юштъ више стреши: дакле чимъ є више у грожђу шећера тимъ се манѣ у нѣму стреши налази.

*П. 933.* Има ли топлота воздушна какавъ упливъ на винско вренѣ?

*О.* Воздухъ безъ сваке сумнѣ винско вренѣ подпомаже и ускорава или задоцня-

ва. Найудесніа є топлота воздушна одъ 10 степеній за вренѣ; а ако є топлота воздушна маня, онда клюкъ или ни мало, или веома слабо ври; но ако є яча одъ 10 степеній, онда веома нагло и жестоко ври. Кадъ бы са широмъ скоро оцеѣenomъ яко и добро оковано буре наліо, затворио и у воду или бунаръ баціо или у землю дубоко закопао, шира бы свою шеѣерну сласть задржала и не бы преврила, а то зато, што воздухъ не може до шире да допре.

**П. 934.** У каквомъ бурету клюкъ брже преври; у манѣмъ или у веѣемъ?

**О.** У веѣемъ. Што є клюка више, само ако є топлота воздушна еднака, тимъ онъ наглиє и жесѣе врити починѣ, саставне части винске скоріє се креѣу, и топлота се скоріє умножава.

**П. 935.** Кои ѣе клюкъ брже и яче врити, чистъ и оцеѣенъ или съ коминомъ помѣшанъ?

**О.** Топлота се много яча развіа, када шира съ коминомъ помѣшана ври.

**П. 936.** Какавъ є оно воздухъ кои се развіа изъ клюка при вреню?

**О.** Оно є кисео и смртоносанъ воздухъ; зато свако живинче, коє овай воздухъ у себе увуче, на мѣсту мртво остає.

Ако имашъ повише клюка у пивници или качари да ври, употреби у то врѣме докъ клюкъ не преври сваку предосторожностъ. Ако оћешъ у пивницу или у качару, гдѣ клюкъ ври, да идешъ, запали свећу и предъ собомъ на дугачкой палици носи и чимъ опазишъ, да оће свећа да се угаси, или да ти е дисанъ теготно, бѣжи на полѣ.

**П. 937.** Шта треба чинити, да се овај смртоносный воздухъ изъ пивнице што брже извуче?

**О.** Треба врата и прозоре отворене држати.

**П. 938.** Одъ чега зависи лице вина?

**О.** Лице вина зависи одъ кожурице грозђа, еръ ова боядише вино.

Шира, коя сама по себи изъ грозђа тече, ако се остави да преври, никаквогъ лица неће имати.

Сокъ одъ црнога грозђа само измулянъ и одма оточень, да съ кожурицомъ не преври, само бѣло вино дае. Ако е и найманѣ съ кожурицама измулянъ сокъ преврио, одма црвенкасто вино бива.

Вино, што дуже на комини лежи, тимъ црнѣ бива.

Вино є свагда блеђе и белѣ, што се манѣ грозђе гази и цѣди, и што се брже комина одъ шире разставля.

Што є зрѣліє грозђе, тимъ угаситієгъ лица вино бива.

Вино у цѣднику изъ комине силомъ изцѣђено, свагда є тавніє одъ онога, кое се само одъ смуляногъ грозђа добыва.

Вина су свагда тавнієга лица коя роде по виноградима на подне окренутима.

**П. 939.** По чему се познає, да є вино преврило?

**О.** Винско вренѣ у четири раздѣла свршава се:

1) У првомъ раздѣлу показую се нѣки мали меурићи на клюку, нѣка пѣна, коя изъ врїюћегъ клюка произлази, диже се по клюку и нестает, и наскоро примѣчава се ключалой води подобно шуштанѣ;

2) У другомъ раздѣлу савъ се клюкъ узмућує, све се креће, комеша и узбунює; кожурице грозђа, петельке, зрна и сѣмена зрнова пливаю, спадаю доле и опетъ се у высъ дижу, докъ све или одозго на вину тврдо не стане, или на дно посуђа по природи своіой не спадне;

3) У трећемъ раздѣлу клюкъ у каци преко свое прве высине диже се и пенѣ,

меурићи пробіаю и премного пѣне причи-  
няваю, коя преко каце кадкадъ на полѣ  
прелази;

4) У четвртомъ раздѣлу, топлота се  
у клюку умножава, вино све веѣма тавнымъ  
постае и послѣ тога сва преѣашня появле-  
ня утишаваю се; клюкъ натрагъ у свое пр-  
вашнѣ границе спада, вино се бистри и  
вренѣ сасвимъ свршава се.

Кадъ примѣтишъ да е преврило вино  
промѣнутогъ качества, да ніе мутно, да се  
не лѣпи, да не удара више на ширу; но на  
мѣсто тога, да е чисто и крѣпително вино,  
то е знакъ да е вино преврило, и онда га  
можешъ отакати.

П. 940. Овако изъ вреня поставше ви-  
но, оѣе ли на свагда у томе станю остати?

О. По обстоятелствама мѣста, гдѣ ви-  
но држишъ, и по добротѣ вина оно под-  
лежи другомъ вреню; но онда кадъ преври  
оно прелази у сирѣе.

П. 941. Оѣе ли баръ у овомъ станю  
остати непромѣнѣно?

О. Неѣе; по нѣкомъ времену сирѣе по-  
длежи преврату и оно онда прелази у тру-  
лежъ.

**О усавршенствованю и бистрено  
вина у бурадма.**

**П. 942.** Пошто вино преври и у друга се бурадъ оточи, є ли онда престало свако вренѣ?

**О.** Вино, изъ каце у бурадъ оточено нѣ свое последнѣ вренѣ свршило, но оно продужава непримѣтно вренѣ, кое се познає по томе, што на вранѣ іоштѣ излази пѣна и што се по гдѣкадѣ нѣко слабо шуштанѣ примѣтити дав. Зато є полезно буре за нѣко врѣме отворено и пуно држати, да пѣна на полѣ излази и тиме да се вино одъ странородны частица ослобођава.

**П. 943.** Шта треба радити съ виномъ, пошто оно лѣгне, избистри се и када пѣна на вранѣ не излази?

**О.** Онда треба бурадъ пуна држати, често доливати, одъ плесни чистити и добро завранѣна имати.

**П. 944.** Оѣ ли се вино у бурету мирно лежећи, само избистрити?

**О.** Све што нѣ у вину савршено разтворено, мало по мало на дуге се вата и на дно бурета пада и ово є киселица.

**П. 945.** Оѣ ли се ова киселица винска опетѣ съ виномъ да помѣша?

**О.** Ако е киселица одъ вина и разставлена, и ако она и лежи на дну бурета, она се опетъ оће съ дрманѣмъ и потрясиванѣмъ бурета, или и самомъ промѣномъ воздуха съ виномъ да помѣша.

**П. 946.** Оће ли то мутенѣ вина само-ме вину што да шкоди?

**О.** То шкоди доброты, узмуѣуе га, и покреѣе га опетъ да ври те да узкисне.

**П. 947.** Шта дакле треба радити, да се вино сачува одъ тога да не узкисне?

**О.** Треба га іоштъ у разна годишня врѣмена одъ киселице разставляти, то всть отакати, па ћемо овымъ начиномъ не само предупредити да вино не узкисне но проузроковаћемо да добыемо чисто вино.

**П. 948.** Када треба вино претакати?

**О.** Пошто е вино већъ едномъ послѣ свога вреня у бурадъ оточено, треба га съ киселице преточити, првый путь око Божића, а другій путь пре него што виноградъ цвѣтати почне.

**П. 949.** У какво врѣме треба вино претакати?

**О.** За претаканѣ вина треба бирати врѣме ведро, суво и тіо, нити превећъ то-пло, нити одвећъ ладно.



**О пивниці. — подруму. —**

**П. 950.** Каква свойства мора имати добра пивница?

**О.** Добра пивница мора тога свойства бити, да у нѡй топлѡта воздушна свагда една и она иста остае. Топлѡта воздушна за вино найболя е одъ 10 до 10 $\frac{1}{2}$  степеній.

**П. 951.** Какво положеніе пивнице бити мора?

**О.** Пивница мора свагда, ако е могуће съ вратима на сѣверъ окренута бити.

**П. 952.** Какве одушке мораю бити на пивници?

**О.** Одушке на пивници мораю текъ толико велике бити колико е за понавлянь въздуха нужно.

**П. 953.** Е ли сува пивница добра за вино?

**О.** Пивница за вино никада не може бити доволно сува: еръ се бурадъ одъ влаги кваре и буѣаве, а буѣа крозь дуге пробія и вино буѣавымъ причинява?

**П. 954.** Може ли се іоштъ што осимъ вина у пивници држати?

**О.** Добра пивница мора бити удалѣна одъ прохода, одъ ѣубришта и кошара; одъ

свега дакле што непріятанъ мирисъ или воню или киселину причинява. Тако исто нетреба у пивници држати месо, сиръ, воће, кисео купусъ и зеленъ, ков раніе или доцніе кисне и труне, па воздухъ у пивници кварі.

*П. 955.* Каква е пивница одъ брвана?

*О.* Пивница одъ брвана само е добра за држанъ бурадій и за држанъ клюка, докле овај у нъой преври; али за држанъ вина неваля никако.

*П. 956.* Зашто ніе добра пивница одъ брвана за држанъ вина?

*О.* Зато, што се у брвнячи топлота воздушна по обстоятелствама врѣмена мѣня, а то све има упливъ на вино, и по томе и оточено вино свакій часъ у таковимъ пивницама креће се, съ киселицомъ меша, те се брзо преврне.

*П. 957.* Каква е пивница одъ камена или печены цигаля озидана?

*О.* Ако е овакова пивница по већой части у земљи и на сводъ добро озидана и тако положена, да зраци сунчани на врата и крозъ прозоре или одушке у пивницу не могу пробіати, те да се топлота воздушна у пивници свагда у єдномъ станю одржи, може таква пивница быти добра.

**П. 958.** Коя е найболя пивница?

**О.** Добра е пивница у земли а найболя у камену изкопаныи лагумъ и са одушкама снабдѣвеный.

---

**О боляма вина и иѣговоиъ лѣченю.**

**П. 959.** Одъ чега се вата плѣсань по вину?

**О.** Плѣсань показуе слабость вина. Плѣсань е квасацъ квареня вина и извѣстанъ знакъ да ѣе да узкисне.

**П. 960.** Шта треба чинити са оваковымъ виномъ?

**О.** Треба га прилѣжно и често четкицомъ или чистымъ крпама одъ плѣсни чистити и доливати.

**П. 961.** Шта е превратъ вина?

**О.** Превратъ вина есте болѣсть, съ коіомъ вино природно свое лице промѣнюе и губи.

**П. 962.** Шта е узрокъ преврату вина?

**О.** Вино оѣе да се преврне изъ разны узрока: ако се вино дуго на вруѣемъ мѣсту држи, оно се преврне и свою снагу губи;

ако се вино на далеко носи, па се дрма, тресе и разбія.

**П. 963.** Како се може преврнуто вино поправити и повратити?

**О.** Кадъ се моруново туткало добро разбіе, у вину разкисели, па се ова смѣса у буре ліе, може се преврнуто вино повратити. Или, узми на свакій аковъ по полъ оке сладкога млѣка, успи у еданъ лонацъ, пристави ватри, да се тако угрѣе, како се може у нѣму прстъ држати. Послѣ успи у млѣко по полакъ варяче доброга пшеничнога брашна, ово размути съ млѣкомъ добро; извади изъ бурета толико вина, колико є млѣка, успи ово съ брашномъ помѣшано млѣко у буре, и мѣшай съ дугачкомъ палицомъ, да се брашно съ виномъ добро размути; потомъ заврнѣи буре и остави га за нѣколико дана, вино ће се повратити.

**П. 964.** Каква є болѣсть кадъ се вино тегли?

**О.** Вина, која веома мало якости винске имаю, или која су слабо врела, подлеже овой болѣсти. Оваково вино свою природну жаркостъ губи и као расоо тегли се.

**П. 965.** Како се може тегљиво вино поправити?

**О.** Накупи солъ изъ потока или узми кременя и ово разби на парчета да ѿи крозъ вранъ у буре спустити можешъ. Ове камичке или парчета кременя метни на жеравицу да се усіяю, па онда ватральомъ онако усіяна спуштай у буре, буре заврани и валяй, па га остави на миру за 6 неделя, вино ће се избистрити. Послѣ оточи вино у друго буре, и можешъ га употреблявати.

**П. 966.** Одъ чега вино оће да узкисне?

**О.** Ако є у вину преко мѣре воде; ако є вино промѣни воздуха изложено па топлота 25 степеній превазилази, и ако се вино покреће, оће да узкисне.

**П. 967.** У коя годишња врѣмена оће вино најскоріє да узкусне?

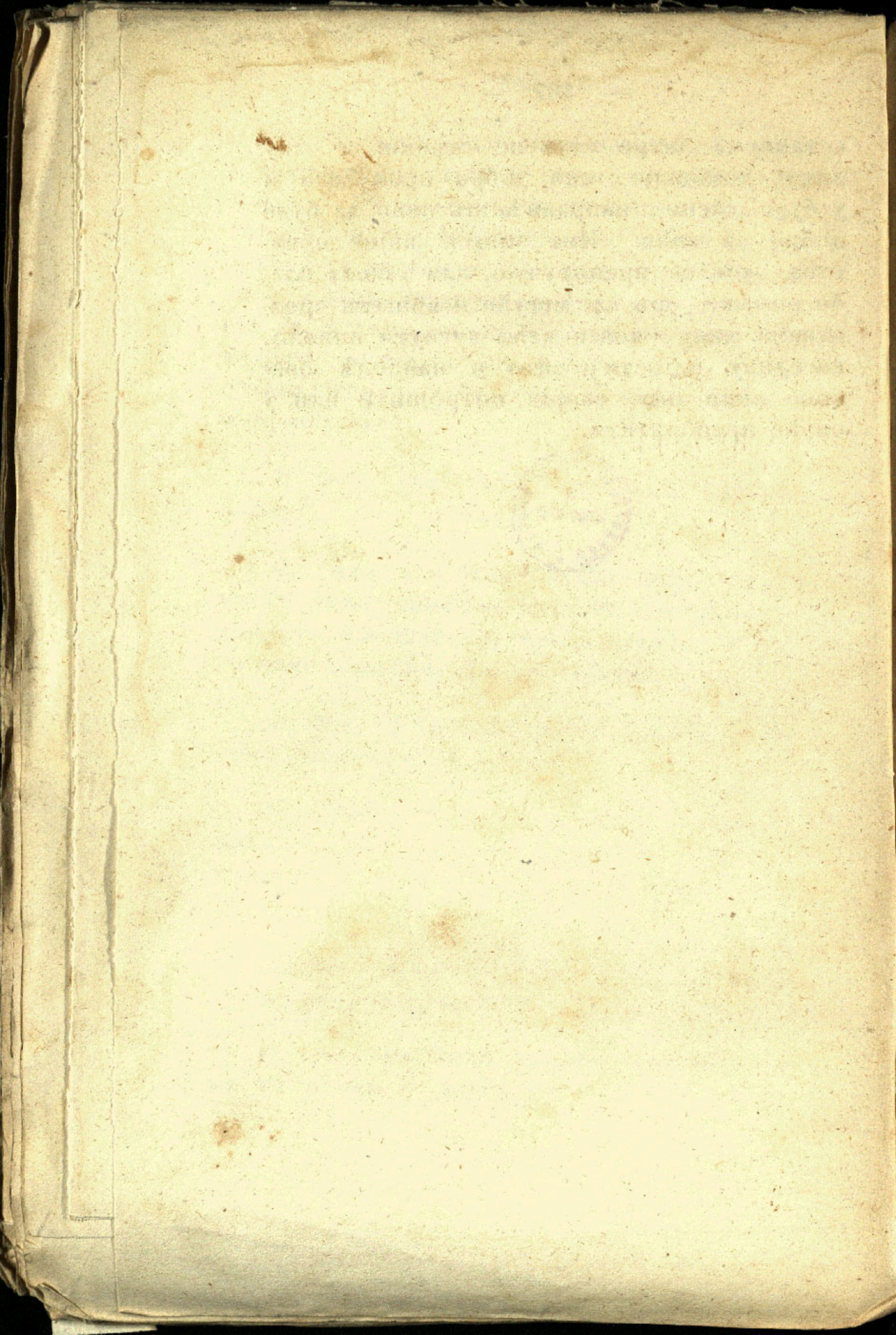
**О.** Вино најскоріє узкиснути може у врѣме тераня сока и заливаня чокота, у цвѣтаню грозђа и када се грозђе прошара и зрѣти починѣ.

**П. 968.** Како се може вино кое кисити починѣ, поправити?

**О.** Ако ти вино киснути починѣ, одма га оточи у друго буре, и узми на де-

сетачку 3 литре стучене стреши и єдну литру комовице, ово добро промућкай и у буре саспи, направи'ћешъ вино да буде добро за пиће. Има іоштъ више средства, коя се препоручую, али такова слабо помажу, еръ ніє могуће невинымъ средствама вину, коє є већъ киснути почело, киселину одузети; зато є найболѣ оваково вино што скоріє потрошити или у сирће преобратити.







P 19 Sp II 749 / 8.1

