



Реша у даче

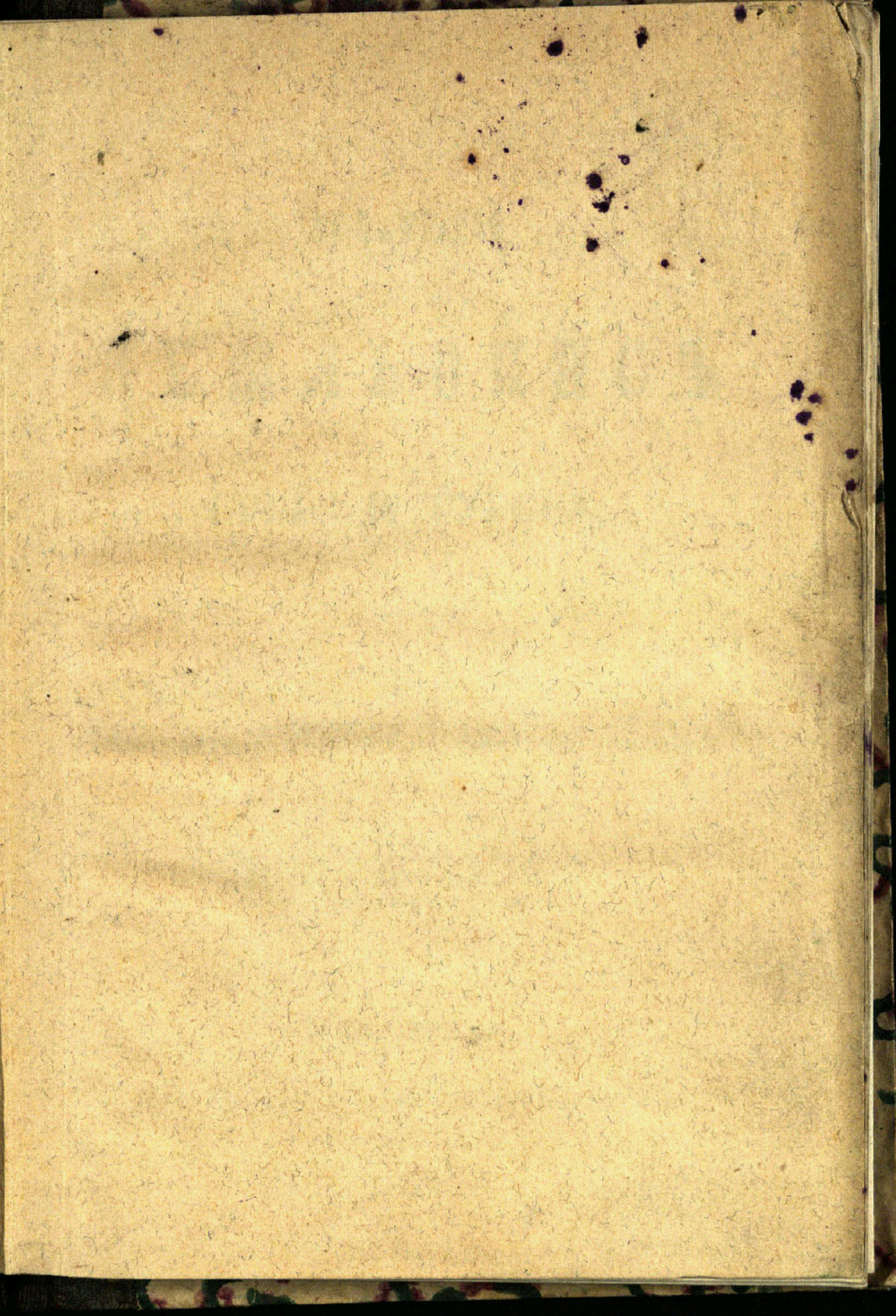


Рис Ср 1950 А

МАЛЫЙ

ЗЕМЛЮПИСЪ

СРБИЋ И ТУРСКЕ.

Прегледала и одобрила школска комисија.

Цена в 50 пар. чар.

У БЕОГРАДУ.

При Правителственой книгопечатни

1863.

ИЗДАНИЕ

ЗЕМЛЯРОДНОСТЬ

СВЯТЫЙ ПИСЬМЕН

№ 69. 319/69



ИЗДАТЕЛЬСТВО

ИЗДАТЕЛЬСТВО СВЯТЫХ ПИСЬМЕН

1893.

МАЛЫЙ ЗЕМЬОПИСЬ КНЯЖЕСТВА СРБІЄ.

А.) ОБШТЫЙ ОПИСЬ.

§. 1.

Границе су Србіє: одъ сѣвера држава аустрійска, одъ востока княжество влашко и главно управительство видинско, одъ юга главна управительства: нишевачко, скоплянско и окружіе ново-пазарско принадлежеће Босни, одъ запада Босна. Она има 1000 □ миля простора.

§. 2.

Србія се дели на 17. окружія а ова опетъ на срезове, кои последньи има 60. Окружія су ова: алексиначко, београдско, валѣвско, княжевачко, крагуевачко, краинско,

крушевачко , подринско , пожаревачко , рудничко , смедеревско , ужичко , црноречко , чачанско , шабачко , ягодинско и ћупрійско.

§. 3.

Србія є земля брдовита : найвећа су брда у ньой : Копаоникъ , Плоча, Желъинъ, Столови, Рътанъ и Голія , аль има у ньой и равница ; найзнатніє су оне око долнѣ Мораве , у Мачви и у Крайни.

§. 4.

Реке у Србіи єсу : Дунавъ, Сава, Морава восточна и западна, Дрина, Тимокъ, Колубара и Ибаръ ; осимъ овы има много маньи речица , међу коима Црна Река и Пекъ носе песакъ , изъ кога се суво злато испира.

§. 5.

Србія има поднебіє благо. Найлепши су месеци : Май и Септем-

беръ, найтоплин: Юлій и Августъ,
 На брдовитимъ само местима зима
 дуже трає и снегъ на ньима и око
 Дуова пада.

§. 6.

У Србїи роди доволно пше-
 нице, єчма, овса, кукуруза, круп-
 ника, вина, и воћа свакогъ рода, а
 особито шљива, жира, и шишара-
 ка. Добива се и згодногъ биля за
 боядисанъ стварій. Одъ живе сто-
 ке има: говеда 770.000, коня 140.000,
 оваца 2,360.000, коза 500.000, и сви-
 ня 1,700.000; има пчела у 130.000 ко-
 шница и свилены буба: птица сваке
 врсте, коє се обично у умерено то-
 плимъ земляма налазе. По шумама
 има єлена, срна, дивльи свиня, мед-
 веда, рисова и вукова. У рекама има:
 штука, шарана, смуђева, носвица,
 сомова, моруна, єсетра и младица: а
 у маньимъ речицама пастрмкїй. Шу-

ма има Србія одвећъ много у којима се налази дрвета : растовы, буковы, еловы и боровы. У брдима има доста руда: гвожђа, бакара, олова, сребра и сваке врсте каменя.

§. 7.

У Србији живе 1,000.000 душа Срба и 100.000 Влаа, свега 1,100.000. Међу њима има чиновника 900, војника редовны 3.800 са 650 коња и 20 топова, свештеника мирски и калуђера 840. Осимъ Срба живе у Србији: Еврея 2.000; странаца постоянно у земљи пребивајући и то већиномъ Немаца 3.000 и Цигана кои се скитаю, а и стално живе 18.000 душа.

Срби живе у 40 градова, 2.140 села, и 160.000 кућа. Обштина има 1.130. Турци пребиваю само у тврдиняма: у Београду, Адакалу, Кладову, Смедереву, и Шабцу.

Євреи само у Београду постоянно станую ; тако и странци.

§. 8.

У Србїи се раде различни занати. Жене србске саме ткаю потребно платно и сукно за одећу. Фабрика є само єдна за стакло; рукотворице : за туткало и розолїю. Кнъигопечатня и каменорезница налазе се у Београду. Копаю се руде : гвожђе , бакаръ и олово. Трговиномъ се изъ Србїе извозе ; сви-нѣ годишнѣ по 200.000 комадїй, говеда, овце, козе, пїявице, риба скорашня и слана , вуна , медъ , коже сирове ; а уноси се , кафа , шећеръ , сукно , платно , гвожђе , и бакаръ израћенъ , артїя и многи други предмети ; а има еспапа, кои се изъ турски или влашки краєва проносе крозъ Србїю за аустрїйску држа-

ву и друге европске землѣ; или обратно крозъ Србию проносе се изъ аустрійске и други европски држава у Турску и Влашку. Главнија су места за трговину у Србији: Београдъ, Ягодина, Шабацъ, Неготинъ и Алексинацъ. За олакшицу трговине постоје: поште, ђумруци, карантини и састанци погранични, преко кои се еспапи уносе и износе. Панађура има за распачаванѣ еспапа у свакомъ окружию по еданъ, а у гдекоємъ и по два. Путови су главни за ношенѣ еспапа; изъ Београда преко Ягодине у Нишъ; преко Валѣва у Сараево; и у Влашку; преко Неготина сувимъ; а водомъ носе се еспапи Савомъ и Дунавомъ; а по мало и Моравомъ.

§. 9.

Срби су сви православне вере. Патріярхъ є цариградскій старшина целе православне цркве у турской држави у Европи. У Србиі има єданъ митрополитъ као главный управитель србске цркве. Осимъ митрополита има іошъ три епископа; ужичкій, шабачкій, и неготинскій. Тако и Србіа є разделъна на четири епархіе: београдску, подъ кою спадаю 6; ужичку, подъ кою 4; шабачку, подъ кою 3 и неготинску, подъ кою долазе 4 окружія. Свака епархіа има свою консисторію а све єдну апелаторіалну консисторію. Црквій православної има у Србиі 265; монастира 43, свештеника 699, и калуђера 141. Римокатолици и Лутерани имаю такође у Београду свою црквену обштину.

Евреи имаю синагогу у Београду и єднога хахама у истой вароши. Цигана има такође вере православне; аль ій има и муамеданаца.

§. 10.

За просвету народа србскогъ постои у Србїи Лицей, у коме се предаю выше науке, и 2 Гимназіе са седамъ разреда, єдна у Београду, а друга у Крагуєвцу. Има 4 Полугимназіе; у Београду, Зайчару, Шабцу и Пожаревцу. Єдна трговачка школа, училиште (семинарія) за богослове, у Београду. Малы основны школа по варошима и селима има 272. Брой све учеће се младежи износи 13.000 — У Београду има и Друштво Србске Словесности.

§. 11.

Правленіе у Србїи уређено в уставомъ земальскимъ и другимъ основнимъ законима. По овоме има кодъ насъ три власти: една, коя законе дае, друга, коя їй извршуе, и трећа судейска власть. Законе дае Князь са Совѣтомъ: а законе извршуе самъ Князь, кои то чини посредствомъ седамъ министра, одъ кои в еданъ Министеръ Правде; другїй, Министеръ Просвете и Црквены Дела; трећїй, Министеръ Иностраны Дела; четвртый, Министеръ Унутрашњи Дела; петый, Министеръ Финансіе; шестый, Министеръ Военый и седмый Министеръ Грађевина. Судейску власть извршую надлежни судови.

Достоинство княза кодъ насъ е наслѣдно у династїи Обреновића.

Найвиша су надлежательства у земли нашей: Совѣтъ и седамъ Ми-

нистерства. Овы седамъ скупа зову се и средоточно правленіе землѣ.

По окружіяма се налазе за извршиванѣ послова по струци полицайной, финансіе и просвете, начальничества окружна, подѣ коима опетѣ стое начальничества срезска. Варошь Београдѣ има за себе особито, одѣ начальничества окружногѣ независно управителство.

За власть судейску постое: судѣ великій у два одсека. Овай е судѣ у Београду. У свакомѣ окружію има по еданѣ окружный судѣ, а осимѣ овы и еданѣ трговачкій за варошь Београдѣ.

Овай пресуѣуе парнице измеѣу странаца и наши саотечестве-ника. Свака обштина у Србіи има свой примирителный судѣ, кои пресуѣуе манѣ ствари.

Приходи годишньи Србіе износе 1,400.000 талира а толико има

и расхода. Порезъ плаћаюћи глава има 200.000.

Грбъ е Србіє штитъ, имаюћій црвено полъ и на овоме белый крстъ, кои га на четири стране дели; на свакомъ одъ ова четири разделька има по едно оцило. Полъ е обвієно порфиромъ, и крупномъ затвореномъ, одозго покривено

Застава е Србіє одъ три бое, оризонтално смештене: одозго црвена, у среди отворено плава, а одоздо бела. На бои црвеной има на едномъ краю четири звезде, а на средњој плавој, грбъ народный.

Воєна сила србска састављна е изъ редовне войске. Кадъ војници три године одслуже, онда остаю кодъ куће и зову се староуписни војници; одъ овы има Србія 10.000. Срби се сви сматраю као војници. Свакій има свое оружје

и дужанъ є о свомъ лебу воєвати. Правительство дав баруть и олово у време войне. Народне войске има 80.000 са 120 топова.

Княжество Србія зависи одъ Порте отоманске, и зато плаћа Султану данакъ годишній одъ 2,300.000 гроша. Осимъ овогъ данка Срби нису обвезани што давати Порти нити у новцу ни у войничкой служби, ни у другомъ чему. Султанъ има право држати войску свою у тврдинама србскимъ, као: у Београду, Смедереву, Адакалу, Кладову, Шабцу. Сви Турци у србскимъ градовима живећи подчинѣни су паши београдскомъ, изузимаюћи оне у Адакалу и Кладову. Евреи и Цигани спадаю подъ власть србску. Странци подпадаю подъ свое конзуле, кои у Београду станую. За права, коя народъ србскій ужива

одъ Порте отоманске, ѿмствую европске силе подписане на парискомъ уговору, кои є заключенъ 18. Марта 1856. године.

§. 12.

Садашнѣ княжество Србія єсть део єданъ бывшега негда царства србскогъ. Она є у найстарія времена припадала къ земляма, коє су се звале: Илирія и Мизія. Кадъ се Христосъ родіо, была є дошла подъ власть Римляна. Шестъ стотина година после Христа дођу Срби, грана великогъ народа славенскогъ изъ сѣверны краєва, те се у садашню Србію и околне землѣ населе, сѣ допуштенѣмъ оновременогъ императора римско - грчкогъ Ираклія. Они су имали свое поглаваре, кои су се звали Жупани и припознавали су вышу власть римско - грчку. Єданъ одъ овы Жупана по имену

Стефанъ Неманя отме се одъ Грка, састави све манъ жупаніе у єдну, и тако оснує кралѣвину србску. Стефанъ Душанъ (Неманићъ) подигне србску кралѣвину на царство, и было бы државу свою лепо утврдіо, да га смрть ніє прерано за свой родъ зграбила. Онъ є умрѣо 1356. год. 18. Децембра месеца у селу Діаволи, близу Цариграда, кудъ є дошао са 80.000 войске да Цариградъ одъ Грка узме, као што є одъ нѣи млоге землѣ поузимао и своє царству присвоио. После смрти овогъ великогъ цара, великаши оновремени царства, место да младомъ цару Урошу, сину душановомъ, сложио у помоћ притеку, како царство одржати треба, стану свакій на свою страну грабити и делове царства себи присвојавати; најпосле єданъ одъ овы великаша, Вукашинъ, и убіє цара У-

роша. После смрти Урошеве, Вукашинъ е кралъвао неко време; алъ деца нѣгова нису очевину неправедно стечену наслѣдила. Турци наваливши у Европу, почну землѣ грчке и србске све едну по едну подасе узимати. Кнезъ Лазаръ, такође еданъ одъ великаша србски, и супругъ Милице, која е била одъ Неманића фамиліе, држао е неко време данашню, и стару Србию и Сремъ, наместивши свою столицу у Крушевацъ. Турци навале и опетъ на Србию, коє кнезъ Лазаръ найпре разбіе, а после 1389. год, 15. Юнія, на Видов - данъ изгуби битку, и животъ свой на полю Косову. Што су ову битку Срби изгубили, узрокъ е была неслога између србски войвода. Да су сложни были, войска бы се србска юначки одржала на Косову и Турке разбила. После боя косовскогъ

имао в власть сръбску синъ кнеза
 Лазара, Стефанъ Лазаревићъ. По-
 сле смрти овогъ владоца пређе
 власть на Бранковиће. Последній
 владоць сръбскій быо е Лазаръ
 Бранковићъ. Турци по смрти нѣ-
 говой покоре сву Србію; одъ тогъ
 времена има 300 година. 1804. го-
 дине, немогавши Срби сносити оно-
 времене зликовце Турке, подигну
 се подъ своимъ поглаваромъ, Бор-
 њемъ Петровићемъ, Црнимъ, на о-
 ружъ; поздніе опеть 1815. подъ
 Милошемъ Обреновићемъ подигну
 се Срби противу зликоваца Тура-
 ка, истераю ій изъ свогъ отече-
 ства, и добыю право и слободу,
 кое садъ уживаю.

П ы т а н я.

Кое су границе Србіє и колико е њѣно пространство? (§. 1.)

На колико се окружїа дели Србія, колико има срезова у њой? (§. 2.)

Е ли Србія земля брдовита; коя су у њой највећа брда; има ли равнища и кое су најзнатниє? (§. 3.)

Кое су реке србске, и има ли каквы речица знаменити? (§. 4.)

Какво е поднебіє? (§. 5.)

Колико има оваца у Србіи и колико свиня? (§. 6.)

Колико живе Срба у Србіи, има л' међу овима и Влаха? Међу Србима колико има чиновника, војника, свештеника мирски и калуђе-ра? Има л' и колико Турака у Србіи, Евреа, странаца и Цигана?

Колико има градова, села, кућа и обштина у Србіи, у коима Срби живе? Где живе Турци, Евреи, странци и Цигани? (§. 7.)

Какви се занати раде у Србији; има л' у њој фабрика и рукотворница? Каква е трговина? Кои су знаменити градови трговачки? Има л' у Србији пошта, ђумрука, панађура, и кои су путови за ношенѣ еспапа? (§. 8)

Какви верозакона има у Србији? (§. 9.)

За народну просвету у Србији какви има училишта, и колико се младежи учи? (§. 20.)

Како е уређено правленіе у Србији? Каква су надлежательства, колики су њѣни приходи? Какавѣ е грбѣ и застава? Колика е бойна сила? Како стои Србија према Порти, ко ли емствуе за Србска права? (§. 11.)

Садашнѣ Србије каква е накратко повестница? (§. 12.)

Б. Описъ окружія.

§. 13.

Окружіє *Београдско* дели се на петъ срезова: *врачарскій, посавскій, подунавскій, космайскій* и *колубарскій*. У нѣму има 57.400 душа (осимъ града *Београда*.) У овомъ є окружію градъ *Београдъ* на *Сави* и *Дунаву*, са 17.100 душа *Христіяна*, 1800 *Еврея* и 100 *Цыгана* свега 19.000 душа: осимъ тога има *србске* войске 1.200 и у *тврдиньи* *турске* войске 1500 *момака*. — *Столица* княза и *свію* *выши* *надлежательства* *Србіє*, *Митрополита*, *суда* *великогъ*, *окружногъ* и *трговачкогъ*, *началничества* *окружногъ* и *конзисторіє* *епархіє* *београдске*. Има *три* *цркве* *православне*, *єданаестъ* *цамія* *турски*, *три* *синагоге* *еврейске*, *лицей*, *гимназію* и *полугимназію* *семинарію*, *трговачку*, *грчку* и *четыри* *основне* *србске* *школе*

са 13. разреда. Едну школу за женску децу и неколико приватны школа за мушку и женску децу. Читалиште. Евреи имаю едну школу. Болница има: една за войнике и една градска.

Гроцка, градъ на Дунаву, са 1.100 душа,

Ћумруци и скеле за превозъ у аустрійску страну постое у окружію београдскомъ на Сави и Дунаву; у Београду кодъ Топчидера и у Вишњици.

Панаѣури се држе у Београду.

§. 14.

Окрузіе *валѣвско* дели се на четири среза: тамнавскій, посавскій, колубарскій и подгорскій, има душа 76.300. У овомъ окружію есу градови: *Валѣво* на Колубари са 1.800 душа, столица началниче-

ства и окружногъ суда. Убъ, на речици Убу, са 700 душа: Обреновацъ на Тамнави, не далеко одъ Колубаре и Саве са 600 душа.

Ћумрукъ и прелазъ у аустрійску страну постои у окружію овомъ кодъ села Забрежи, не далеко одъ Обреновца на Сави. Панађуръ се држи о светомъ Иліи у Валъву. Панађуръ є овай найвећій у Србији.

§. 15.

Окружіє шабачко дели се на три среза: посавско-тамнавскій, поцерскій и мачванскій. Има душа 97.000. Градъ Шабачъ на Сави, столица епископа, начальничества и суда окружногъ и конзисторіє епархійске. Има єдну полугимназію. Душа има у овомъ граду 4.000. Близу Шабца є Мишарско полъ, где су Срби подъ Карађорђемъ разбили турску войску. Лѣшница, близу Дри-

не, са 900 душа. У срезу мачванскомъ налази се село *Салашъ*; и на салашкомъ пољу имали су Срби битку съ Турцима; тако и на *Дублю*. У окружію овомъ постое ђумруци: на ушћу Дрине у Саву; где є превозъ и у босанску и у аустријску страну; у Митровици и Шабцу на Сави у аустријску страну. *Панађуръ* се држи у Тополику исподъ Шабца.

§. 16.

Окружіе *подринско* састављено є изъ три среза: *ядранскогъ*, *рађевскогъ* и *азбуковачкогъ*. Има душа 46.200. Градъ *Лозница* четвртъ часа одъ Дрине далеко, са 1.600 душа, столица окружногъ начальства и суда. *Крупанъ* са 400 душа. У окружію овомъ копа се олово; у нѣму постое ђумруци, састанци и превози преко Дрине у Бо-

снѹ: на Любови и Шепачкой ади.
Панаѳуръ се држи у Лозници.

§. 17.

Окрузіе *ужичко* састављено є
изъ петъ срезова: арильскогъ зла-
тиборскогъ, рачанскогъ, црногор-
скогъ и моравскогъ. Душа има
61.200. Градови су: *Ужице* на Бе-
тиньи са 2.000 душа, столица на-
чалничества и суда окружногъ: *Ива-
њица* са 700 душа. *Пожега* са 300
душа.

Ћумруци постоє на Мокрой Го-
ри и Васибиной Чесми. За Босну ка-
рантинъ є у Мокрой Гори, а на
Василиной Чесми састанакъ. Пана-
ѳури се држе у Пожеги и Иваньици.

§. 18

Чачанско окружіе има четири
среза: трнавскій, драгачевскій, сту-

деничкій и карановачкій. У нѣму живе 51.000 душа. Градъ Чачакъ на Морави са 1.200 душа. Столица начальничества и суда окружногъ. Карановацъ на Ибру близу ушћа овогъ у Мораву, столица епископа епархіе ужичке, и конзисторіе епархійске, са 1.200 душа. Одъ Мораве до Карановца има часъ ода, где Ибаръ у ню утиче. Близу Карановца є црква Жича, задужбина св. Саве, у којој су се кралѣви србски крунисали. У овомъ є окружію манастиръ Студеница, задужбина Стефана Неманѣ. У цркви студеничкој налази се тѣло светогъ Краля (Стефана Првовенчаногъ). Бумрукъ и карантинъ постоє у окружію овомъ на Рашкој, близу Новогъ - Пазара. Панађуръ се држи у Карановцу. У овомъ окружію имали су Срби бой съ Турцима кодъ Чачка на Морави.

§. 19.

Окрузіє рудничко има три среза: моравскій, црногорскій и качерскій. Свега има у нѣму 46.500 душа. Градъ Горный Милановацъ са 300 душа, столица начальничества и суда окружногъ. У овомъ є округію развалѣный градъ Рудникъ, где су негда за време кралѣва сръбски копане руде и новци ковани. И у време Кара-Ђорђа вадило се у планини рудничкой сребро и новци су ковани, аль подъ турскимъ жигомъ. Рудничка планина има много гвоздены, бакарны, оловны и сребрны руда. Панађуръ є у Горнѣмъ Милановцу.

§. 20.

Крагуєвачко округіє има четири среза: крагуєвачкій, грузанскій, лепеничкій и ясеничкій, са 85.000

душа. Градъ *Крагуевацъ* са 4.000 душа естъ столица начальничества и суда окружногъ. Има єдну гимназію. У овомъ є граду была столица правителства србскогъ одъ 1821. до 1839. год. *Рача* са 600 душа. *Баточина* са 700 душа. *Топола*, село, где є седіо негдашній вождъ Србскій *Кара-Ђорђе*. У овомъ селу држи се панађуръ овогъ округія.

§. 21.

Округіе *ягодинско* састављено є изъ три среза ; *беличкогъ*, *темнићскогъ* и *левачкогъ*, има 59.000 душа. Градъ *Ягодина* са 4 000 душа, столица начальничества и окружногъ суда. Панађуръ се држи кодъ *Беле цркве*. У овомъ округію, на полю *варваринскомъ* разбили су Срби Турке.

§. 22.

Крушевачко окружіє има три среза : козничкій, іошаничкій и крушевачкій са 51.400 душа. Градъ в *Крушевацъ* не далеко одъ Мораве, са 2.000 душа, столица началничества и окружногъ суда. Овде в седию Кнезъ Лазаръ, где се и сада црква нѣгова налази. *Трстеникъ* са 400 душа. У овомъ в окружію найвеће у Србии брдо *Копаоникъ*, у коме се налазе многе руде гвоздене. Бумруци и састанци постое у овомъ окружію на *Суповцу*, недалеко одъ Ниша и на *Янковой клисури*. *Панађуръ* држи се у *Крушевцу*.

§. 23

Ћупрійско окружіє има два среза : ресавскій и парађинскій и 51.500 душа. Градови су : *Ћупрія* на Морави, где се ова прелази са 2.000 ду-

ша, столица пачалничества и суда окружногъ. *Параћинъ* са 3.300 душа; и *Свилайнацъ* са 3.309 душа. У овомъ су окружию манастири: *Раваница*, задужбина Кнеза Лазара, и *Манасія* задужбина Стефана Лазаревића; кога народъ зове Високий Стефанъ. *Панаћуръ* се држи у *Ђуприи*. Кодъ села *Иванковца* имали су Срби бой съ Турцима; где су разбили *Афисъ* пашу изъ *Ниша*.

§. 24.

Окрузиѣ алексиначко састављено є изъ три среза: алексиначко-ражанскогъ, бугар-моравскогъ и баньскогъ; има душа 40.000. Градъ *Алексинацъ* са 3000 душа, столица пачалничества и суда окружногъ. *Ражанъ* са 500 душа: *Баня* са 1.100 душа. У овомъ граду налазе се лековите воде.

Ћумрукъ и карантинъ великій за путнике изъ Турске долазеће, єсть у Алексинцу.

Панађуръ држи се у Делиграду. Ово є место знатно и тиме, што су овде были негда окопи србски и много се съ Турцима око Делиграда воевало,

§. 23.

Округіє княжевачко састављено є изъ два среза: сврљичкогъ и тимочко - заглавскогъ. Има 43.800 душа. Градъ Княжевацъ са 2000 душа на Тимоку, столица начальничества и окружногъ суда.

Ћумруци и састанци су у овомъ округію на Грамади и Пандиралу, према нишевачкой страни. Панађуръ се држи у Княжевцу.

§. 26.

Округіє црноречко има два среза: зайчарскій и вражограничкій

са 45.200 душа. Градъ *Зайчаръ* са 2.700 душа на Тимоку, столица начальничества и суда окружногъ: има полугимназію.

Ѓумрукъ и састанакъ налази се на Вршкой-Чуки према Видину. Панаѳуръ се држи у Зайчару.

§. 27.

Окрузіе *краинско* има четири среза: поречко речкій, ключкій, брзопаланачкій и краинскій, са 62.500 душа. Градови су: *Неготинъ* са 3.500 душа, столица епископа неготинскогъ, начальничества, суда окружногъ, и конзисторіе епархійске; *Кладово* са 1.300 душа, на Дунаву према Влашкой: *Брза-Паланка* на Дунаву према Влашкой са 450; *Миладовацъ* на Дунаву према аустрійской држави са 1.400 душа. *Адакале*, тврдиня турска на острову, такође према аустійской држави.

У околности овомъ копаю се од-
скора руде: бакарне, гвоздене и
оловне и то у граду *Майданлеку* са
600 душа. У њему постоје ђумруци
и превози у *Текіяма* према *Аустрији*,
у *Кладову* према *Влашкој*, у *Ра-*
дуевцу према *Влашкој*, и *Видин-*
ској страни; све на *Дунаву*. *Пана-*
ђуръ се држи у *Неготину*.

§. 28.

Пожаревачко највеће у *Србији*
околује, има шестъ срезова: *омоль-*
скій, *звиздскій*, *рамскій*, *моравскій*,
млавскій и *голубачкій*, са 121.000 ду-
ша. Градови су: *Пожаревацъ*, не-
далеко одъ *Мораве*, са 5.500 душа,
столица начальничества и суда окру-
жногъ, има полугимназию; *Градште*
на *Дунаву* са 2.200 душа. *Загубица*
са 1.300 душа; и у овомъ околују
копаю се руде.

Ћумруци и превози постоје у овомъ окружію: у Дубравици, Раму и Винчи, све на Дунаву према аустрійској држави. Панађуръ се држи у Пожаревцу и кодъ Тржке цркве.

§. 29.

Окружіе *смедеревско* састављено в изъ два среза: подунавскогъ и ясеничкогъ. Душа има 52.900. Градови су: *Смедерево* на Дунаву, где Бзава утиче, са 4.000 душа, столица начальничества и суда окружногъ. Овде в живіо сръбскій Деспотъ Ћурађъ Смедеревацъ и нѣговъ синъ Лазаръ. Тврдиня Ћурђева и сада стон у којој Турци живе. *Паланка* са 1.300 душа. Ћумрукъ и прелазъ у аустрійску страну єсть у Смедереву. Панађуръ се држи у Паланки.

Пытаня.

На колико е срезова разделѣно
окоужіє београдско? Колико има у
нѣму душа? Кое е главнѣй градъ у
овомъ окоужію? Колико душа има
у Београду? Шта се налази у Бео-
граду? Кои е другій градъ? Гдѣ
се налазе ѣумруци и скеле за пре-
возъ? Гдѣ се панаѣуръ држи? (§. 11).

На колико е срезова разделѣно
окоужіє валѣвско? Колико има ду-
ша у нѣму? Кои су поглавити гра-
дови у овомъ окоужію? Гдѣ се на-
лазе ѣумруци и скеле за превозъ?
Гдѣ се држи панаѣуръ? (§. 14).

На колико е срезова разделѣно
окоужіє шабачко? Колико има ду-
ша у нѣму? Кои су поглавити градо-
ви? Коя су места знатна у овомъ
окоужію, збогъ биткѣй, кое су Срби

съ Турцима имали? Где се налазе ђумруци и скеле за превозъ? Где се држи панађуръ? (§. 15.

На koliko е срезова разделѣно окружїе подринско? Колико има душа у нѣму? Кои су поглавити градови? Где се налазе ђумруци и превози? На комъ е месту карантинъ? Где се држи панађуръ? (§. 16).

На koliko е срезова разделѣно окружїе ужичко? Колико има душа у нѣму? Кои су поглавити градови? Где се налазе ђумруци и прелази? На комъ е месту карантинъ? Где се држи панађуръ? (§. 17).

На koliko е срезова разделѣно окружїе чачанско? Колико има душа у нѣму? Кои су поглавити градови? Какви се манастири налазе у овомъ окружїю, и збогъ чега су знаменити? Где се налази ђумрукъ и карантинъ? Где се држи пана-

ѣуръ? На комъ су месту Срби има-
ли бой съ Турцима? (§. 18).

На koliko е срезова разделѣно
окоужіе рудничко? Колико има ду-
ша у нѣму? Кои е главнѣи градъ?
Е ли ово окоужіе знаменито збогъ
руда? Кадъ су се у нѣму руде ко-
пале? Где се држи панаѣуръ? (§. 19).

На koliko е срезова разделѣно
окоужіе крагуевачко? Колико има
душа у нѣму? Кои су поглавити гра-
дови? Зашто е знаменито село То-
пола? Где се држи панаѣуръ? (§. 20).

На koliko е срезова разделѣно
окоужіе ягодинско? Колико има ду-
ша у нѣму? Кои е главнѣи градъ?
Где се држи панаѣуръ? На комъ су
месту Срби разбили Турке? (§. 21).

На koliko е срезова разделѣно
окоужіе крушевачко? Колико има
душа? Кои е главнѣи градъ? Како
се зове највеће у Србији брдо, које

се у овомъ окружію налази? Где се налазе ђумруци и састанци? Где се држи панађуръ? (§. 22).

На колико е срезова разделѣно окружіе ђупрійско? Колико има душа? Кои су поглавити градови? Какви се манастири налазе у овомъ окружію? Где се држи панађуръ? Где су Срби имали бой съ Турцима, и кога су ту разбили? (§. 23.)

На колико е срезова разделѣно окружіе алексиначко? Колико има душа? Кои су поглавити градови? Где е ђумрукъ и карантинъ? Где се држи панађуръ? Збогъ чега е іошъ знатно ово место? (§. 24).

На колико е срезова разделѣно окружіе княжоевачко? Колико има душа у нѣму? Кои су главни градови? Гдѣ се налазе ђумруци и састанци? Где се држи панађуръ? (§. 25).

На koliko е срезова разделѣно
околу ије црногорско? Колико има ду-
ша у њему? Кои су главни градови?
Где се налази ђумрукъ и састанакъ?
Где се држи панађуръ? (§. 26).

На koliko е срезова разделѣно
околу ије краинско? Колико има ду-
ша у њему? Кои су главни градови?
Какве се руде сада копају у овомъ
околу ије? Где се налазе ђумруци и
састанци? Где се држи панађуръ?
(§. 27).

На koliko е срезова разделѣно
околу ије пожаревачко? Колико има
душа у њему? Кои су главни гра-
дови? Где се налазе ђумруци и пре-
вози? Где се држе панађури? (§. 28).

На koliko е срезова разделѣно
околу ије смедеревско? Колико има
душа у њему? Кои су главни градо-
ви? Где се налази ђумрукъ и пре-
возъ? Где се држи панађуръ? (§. 29).

В.) Где и koliko Срба има осимъ Србіѣ; и koliko ѿ свега има.

§. 30.

Срба осимъ Србіѣ има :

I. У Турској :

	Правосл.	Латин.	скупа.
1. у Ст. Србіи	150.000	—	150.000
2. у Албанији	50.000	—	50.000
3. у Босни и Ерцеговини	500 000	170.000	670 000
Свега	700.000	170.000	870.000

I. У Аустрији :

1. у Войвод. и сремско - бан. граница	450.000	76.000	526.000
2. у Бановини и хорв слав. граница	350.000	600.000	950.000
3. у Далмацији	80.000	300.000	380.000
4. у Приморју	—	44.000	44.000
5. у Мађарск.	28,000	35.000	63.000
Свега	908.000	1,055.000	1,963,000

III. У Црной Гори.

	Правосл.	Латин.	свега
	80.000	—	80.000

Свега осимъ

Србиє	1,688.000	1,225.000	2,913.000
У Србији	1,000.000	—	1,000.000

Има дакле

Срба св.	2,688.000	1,225.000	3,913.000
----------	-----------	-----------	-----------

**Народа славенскогъ у
Европи има:**

1.	Руса	60,000.000	душа
2.	Поляка	8,000.000	”
3.	Чеха	4,000.000	”
4.	Бугара	2,000.000	”
5.	Словака	1,700.000	”
7.	Словена	1,100.000	”
7.	Хорвата	900.000	”
8.	Лужич. Срба	150.000	”
9.	Срба	3,913.000	”
	Свега	81,763.000	

Пытання.

Где и колико Срба има осимъ Србіе? — Колико свега Срба има? — Кои су народи славенски, и колико има свега Славена? —

МАЛЫЙ ЗЕМЛЮПИСЬ

ТУРСКОГЪ ЦАРСТВА У ЕВРОПИ.

А.) ОБШТЫЙ ОПИСЬ

§. 1.

Границе турскогъ царства у Европи ове су: одъ сѣвера княжество Молдавія, Влашка, Србія и Бановина: одъ востока Црно и Мраморско море; одъ юга Ахрипелагъ и кралѣвство Грчко; одъ запада

Ядранско море, Црна Гора и Далмація. — Површина целогъ царства износи 6.250 □ миля.

§. 2.

Турци деле свою землю на 11 вилаета, (области) а ове на 38 сандака, (управительства,) но ово поделенѣ нѣ стално него меня се по времену и вољи великаша. Европски пакъ списатели деле Турску на оне области, коє су негда независна кралѣвства была, као што и єсть добро, и зато можемо Турску на следеће землѣ поделити; као: Албанія, Босна съ Ерцеговиномъ, Бугарска, Македонія, Тесалія, Тракія и Турска (стара) Србія. А княжества: Србія, Влашка, Молдавія сама се управляю и порти само данакъ плаћаю. — Княжество пакъ Црна Гора нити коме што плаћа нити одъ кога зависи.

§. 3.

Турско є царство у Европи доста брдовито. Найвећа су брда: Комъ, између Црне Горе и Ерцеговине. Затимъ: Дурмиторъ, Зець и Бресковачка планина (у Босни), Црнепаць, Динара (у Ерцеговини), Свето-полъ, Сува планина, Стара планина, Кобилица (у старой Србији), Балканъ (између Бугарске и Тракије), грана дугачка єдне планине, коя има више врхова, већи и мањи. Деспотово брдо (Родопе). Рильска планина, Парнасъ, Хеликонъ, Олимпъ и млога друга брда. Равница има врло лепы край реке Марице, а особито хвале равницу кодъ Сереза, града Софіе, Косово полъ на коме Приштина лежи и ону старимъ песницима познату: Темпе (у Тесалии).

§. 4.

Реке знаменитіе у царствѣ турскомъ єсу: Дунавъ, Сава, Марица, Струма (Страмонъ), Вардаръ, Дринъ белый и црный, и Неретва.

§. 5.

Турско царство у Европи опасую: Црно Море, Мраморско (Бело), Архипелагъ и Ядранско море. Єзера су у нѣму: Скадарско, Янинско, Оридско, кодъ Касторіе и кодъ Єнице.

§. 6.

Турско царство у Европи припада къ умерено топлімъ земляма; у южнимъ краєвима Тесаліе и южне Албаніе (Епира), особито у долинама снега слабо кадъ има, а по брдовитимъ местима бываю ладна времена и зима на ньима подуже трає.

Изузимаюћи планинске краеве, земля є свуда плодовита; роди доста пшенице, кукуруза, єчма, овса, вина (свиштовско, кипарско и одъ најстаріи времена лампсахско на гласу), воће свакояко, међу коимъ маслина, лимунъ, поморанца, шафранъ и макъ, сладко дрвце, дуванъ (у Ђнице у Македоніи), памукъ, пириначъ (око Марице). Одъ живе стоке има: коня, говеда, оваца и коза. Зверкій по шумама довольно. Дудово се дрво подранює и свилене бубе ране особито око Адрианополя и у южнимъ краєви-ма. — Риба има у рекама и єзери-ма, а и у краю мора се ватаю. Др-ва за грађу и огревъ довольно. Ру-да: златны, сребрны, бакарны, о-ловны, и гвоздены; тако исто и о-сталы метала и минерала има до-ста, алъ се некопаю. Само гвозђе

копа се и израђуе у Босни, и у Бугарској у Самокову.

Жителя у турскомъ цар-
ству у Европи има:

I. Турака кои говоре:

1.	турски (Османлія)	1,000.000
2.	србски (у Босни и Ерцеговини)	500.000
3.	бугарски	350.000
4.	арнаутски	250.000
5.	грчки	200.000

Свега 2,300.000

II. Христіана:

	Правосл.	Латин.	скупа
1. Бугара	1,980.000	20.000	2,000.000
2. Срба	700.000	170.000	870.000
3. Арнаута	190.000	250.000	440.000
4. Грка	430.000	—	430.000
5. Цинцара	100.000	—	100.000
6. Ермена	100.000	—	100.000

Свега 3,500.000 440.000 3,940.000

Осимъ тога има у Турской до 100.000 Еврея, наивише у Солуну; и до 60.000 Цигана, кои су сви Муамедове вере.

Свега жителя у Турской има 6,400 000.

§, 9,

Радиность є слабо по царству турскомъ распространѣна; осимъ обичны заната она се ограничава само на веће градове, као што су: Цариградъ, Ђдрене (Адріянополь), Солунъ, Рушчукъ, Серезъ, Шумла, и Сараєво. Израђує се добаръ кордованъ и сахтіанъ. Бояція има добры особито у Македоніи и Тесалии. У Цариграду се израђую добри свилени еспапи. Оружіє се добро прави у Призрену (у старой Србији) и кодъ Фойнице (у Босни). Кнѣгопечатня има у Цариграду. Ружична масть прави се у Казанлуку и у ише места бугарски.

Трговина се води са земальскимъ производима. Извозисе: рана, особито изъ Бугарске и Македоніе, многе свинѣ и овце изъ Босне, коже сирове и учинѣне, пириначъ, памукъ, оружіе, простирка: а увозе се фабриката изъ свію европски држава, особито изъ Енглеске, Русіе, Италиіе и Француске, провози се еспапъ за азіятске краеве. За извозъ и увозъ еспапа служе пристаништа морска и већи градови на обалама река постоећи. Панађури се држе у Пироту, Узунцеву, Велезу, Серезу, Битолю, Прилипу, Приштини и јошъ на другимъ местима.

§. 10.

Османліе држе се вере муамедове, али и они Турци, кои су се яче са Србима, Бугарима, Арнаутима и Грцима измешали и одъ о-

вы народа ѣзыкъ научивши а свой мало по мало заборавивши остави су верни муамедовой вери као и христїяни христовой, коя є само права вера. Глава є вере муамеданске самъ султанъ, подъ коимъ Шеик-исламъ, као старешина, ушра-вля верозаконскимъ пословима муамеданаца,

Црква православна има найвише послѣдователя у држави турской у Европи. Готово сви Бугари, Грци, већій део Срба и остави маньи народи припадаю къ о-вой цркви. Она има у целой држави осимъ 4. вселенска патріярха, 150. архиєрея: митрополита, архієпископа и епископа. Западной или римской цркви припадаю: єданъ део Срба у Босни, Ерцеговини и у старой Србїи, мало Бугара и Арнаута. Епископа цркве ове има 7. Ермени имаю сво-

га патріярха у Цариграду. Евреи свое хахаме у Цариграду, Солуну и другимъ местима где живе.

§. 11

За просвету народа врло є мало чинѣно досада у турскомъ царству. Турци су истина имали школа доста, особито у Цариграду; аль изъ тій школа слабо є изилазило младића, кои бы што честито знали. Садашній Султанъ побринуо се више за просвету свои народа, тако, да сада у целой Турской 14.000 основны школа има са 460.000 ученика. Међу осталимъ народима живећимъ у царству турскомъ найвише су пріонули Бугари око воспитаня свое деце; они имаю веѣь доста градски и селски школа. Шило младиће и у стране землѣ на науке. Срби православне вере имаю школа само по већимъ градови-

ма а тако и Латини у Босни у свои десетъ манастира. Аль има народа у царству турскомъ, кои немаю никаквы школа, као што су Арнаути. Грци се труде такође о изображеню свое деце; тако и Ермени и Евреи имаю школе за мању децу.

§. 12.

Правленіе царства турскогъ єсть урукама султана, падише, кои власть неограничену има, и у издаваню закона и у извршиваню нъиномъ. Подъ управомъ султана, царствомъ управля великій везиръ, когъ су у томе послу помоћници, министри, кои има 10. Осимъ овы има више совѣта за сваку струку државногъ правленія по єданъ: у свакомъ вице-кралѣвству или главномъ управительству има по єданъ главный управитель (губернаторъ); у свакомъ санцаку по єданъ упра-

витель (каймаканъ); по окружіяма управляю мудирѣ (окружни начальници). У свакомъ готово окружію има по еданъ судъ.

Застава турска е на царскимъ лаѳама црвена сва, са полумесецомъ и звездомъ едномъ; а на трговачкимъ чисто црвена, или горе и доле црвена а у среди зелена. Државногъ прихода има на 30 милиона талира а дуга 60 милиона — Низама има 75.000 еа 400 топова осимъ оны по тврдиняма, а толико има неправилне войске и до 60 лаѳа на мору са 2.000 топова.

§. 13.

Земљъ, које сада саставляю царство турско у Европи, были су у најстарія времена населѣне одъ народа славенски. Вероватно е, да су Готи, Мези, Тривали, Илири и сами Македоняни были славенско-

га порекла народи. Поздніе южни краєви садашнѣгъ царства турскогъ; као што су: Епиръ, Тесалія, Македонія и приморѣ тракійско дођу подъ власть Грка. Одъ Грка пређе власть надъ земляма садашнѣ Турске на Римляне. Царство римско раздели се на два велика дела; западный и восточный. Восточногъ царства была є столица у Цариграду, и до деветога века после Христа латински се говорило іоштъ у реченомъ граду, одъ деветога пакъ века грчкій єзыкъ надвлада латинскій сасвимъ, и тако се после то римско восточно царство звало и царство грчко. На простору тога грчкогъ царства доселе се и утврде славенски народи, као што су: Срби, Бугари и Хорвати. Свакій одъ овы народа оснує себи државу. Особито су Срби и Бугари млоге ратове съ

Грцима водили, землѣ грчке притеснявали и заузимали; као што бы царъ сръбскій Душанъ сво царство грчко подъ свою власть узео быо, да га нїе смръть у томе предузећу смела. Па какогодъ што су грчкомъ царству одъ єдне стране Срби и Бугари досађивали, тако су исто одъ друге стране Аравляни, Муамеданци грабили и заузимали землѣ грчкомъ царству у Азїи принадлежеће.

Турци, народъ поколеня татарскогъ и съ Мацарима сроданъ приме веру муамедову и осную себи државу у Малой Азїи. Нѣинъ найзнатнїи у почетку владалаць быо є Османъ, одъ кога се они зову Османліє, и кои мало по мало све готово грчке землѣ у Малой Азїи поотима и столицу свою у Бруси, 18, само часова до Цариграда, намести. Османовъ синъ, Орханъ,

освои сву малу Азію, а синъ нѣговъ, Солейманъ I., пређе преко Хелеспонта (мореуза, кои дели Европу одъ Азіе) и освои градъ Галиполи у Европи лежећій. Муратъ I., почне се у Европи (одъ 1360 до 1389) све више и више распространявати, преместивши свою столицу у Ђдрене (Адріанополь) 1365 п. Хр. Овай є султанъ разбіо войску србску на Косову и царство србско упропастио; но и онъ є главомъ победу на Косову одержану платіо; еръ га є войвода србскій Милошъ Обилићъ, ножемъ распарао. Подъ Баязитомъ I. узму Турци (одъ 1389 до 1403) Бугарску, Македонію, Влашку и Молдавію; и пошто Мацаре кодъ Никополя разбію, продру и у Унгарію до саме Штаєрске. Баязитъ изгуби битку и слободу кодъ Анкоре (Енѣуре); где бы Тамерланъ, кои

га в разбіо сву турску войску упро-
пастіо, да ніє Стефанъ Лазаре-
вићъ деспотъ србскій, са 10.000
Срба, измичућу войску браніо и за-
кланяо. Потресено до основа тур-
ско царство изгублѣномъ биткомъ
кодъ Анкоре, оправи се брзо подъ
Муратомъ II. Султанъ Мехмедъ II.
отме отъ Грка Цариградъ, 29. Мая
1453 г., покори сасвимъ Босну, а
тако и Албанію аль ову последню
текъ после смрти Ђорђа Кастріо-
тића. Солиманъ II. имао в подъ
собомъ већъ готово све землѣ, кое
садашнѣ царство турско састав-
ляю. Онъ в истеравши Мацаре изъ
србски тврдиня, Србію сасвимъ по-
коріо, прешао у Унгарію, разбіо
Мацаре на Муачкомъ полю, отео
Будимъ и дошао подъ Бечъ. Тако
се угнѣзде Турци у Унгаріи и др-
жали су две трећине землѣ ове
до 1699. године. Но после смрти

Султана Селима II. и нѣговогъ ве-
зира Махмута Соколовића, стане
царство турско малаксавати. Тако
изгубе Турци све землѣ у Унгаріи
заузете; были су изгубили и Србію
и малу Влашку за неко време; аль
ове две землѣ опетъ поврате. Поз-
дніє изгубе великій део Молдавіє
и Кримъ, коє уступе Русима; а
опетъ єданъ део Молдавіє уступе
Аустріянцима. Тако и грчко кра-
лѣвство садашнѣ отме се сасвимъ
одъ власти турске.

П ы т а н я.

*Кое су границе турскогъ цар-
ства у Европи, и колики є нѣговъ
просторъ? (§. 1.)*

*Како се дели царство турско у
Европи? Колико има областіи? (§. 2.)*

Є ли брдовито царство турско?
 Коя су у нѣму найвећа брда, има л'
 равница, и кое су одъ овы знатніе?
 (§. 4.)

Кое су знатніе реке у турскомъ
 царству у Европи? (§. 4.)

Коя мора обливаю турско цар-
 ство у Европи и има л' єзера у нѣ-
 му? (§. 5.)

Какво є поднебіє у турскомъ
 царству у Европи? (§. 6.)

Какво є природно богатство у
 турскомъ царству? (§. 7.)

Колико има свега жителя у
 турской у Европи и колико одъ по-
 єдины народа у држави той живе-
 ћи? (§. 8.)

Каква є радиность и трговина
 у турскомъ царству; што се извози
 увози и провози; на коимъ местима,

кои су главни у нѣму панаѣури, и колико овы свега има? (§. 9.)

Каквы верозакона има у Турскомъ царству у Европи? (§. 10.)

Како стои съ просветомъ народа у овомъ царству? (§. 11.)

Какво е правленіе у турскомъ царству; каква е застава; колики су приходи и колікій е државный дугъ; колико има войске на суву и на мору? (§. 12.)

Каква е накратко исторія турскогъ царства у Европи? (§. 13.)

**Б). Местописъ европске
турске.**

§. 14.

1. Область *Тракіе* са 950 □
миля и 1,400.000 жителя найвише
Османлія. Ова в сачинявала єдну
часть царства грчкогъ. У овой ле-
жи *Цариградъ* на мраморскомъ мо-
ру и мореузу, кои дели Европу одъ
Азіе. Престолный градъ царства
турскогъ где обитава Султанъ и
найвише власти турске, брой жи-
теля 400.000, међу коима има Тура-
ка 220.000. Грка 70.000 и Ермена
60.000. Овде в и столица патріяр-
ха вселенскогъ. — *Адріанополь* на
реки *Марици* са 100 000 жителя. —
Пловдивъ (*Филипе*) на *Марици* са
60.000 жителя; и *Узунцево* познато
збогъ велики панађура.

§. 15.

2. Область *Бугарска* са 1.500
 □ миля и 1.300.000 жит. понайви-
 ше Бугара. — Бугарска е била не-
 када кралѣвство за себе. Главни су
 градови: *Шумла* са 30 000 жителя,
 яко утврђено место. *Варна* на цр-
 номъ мору са 16 000 жителя, води
 яку житну трговину. *Силистрия* на
 Дунаву, яка тврдиня са 23.000 жи-
 теля. *Рушчукъ* на Дунаву са 25.000
 жителя. *Рахово* тврдиня на Дунаву
 са 10.000 жителя. *Видинъ* тврдиня
 на Дунаву и сръбской граници са
 25.000 жителя. *Софія* лежи у пито-
 мой жупи са 24.000 жителя.

§. 16.

3. Область *Македонія* са 930
 □ миля и 1.000.000 жителя найви-
 ше Бугара. Она е найпре принад-
 лежала грчкомъ а после сръбскомъ
 царству подъ Душаномъ, Урошемъ

и Вукашиномъ. Главніи су градо-
ви Солунъ на егейскомъ мору са
50.000 жителя, води яку трговину са
житомъ и памукомъ. Битолъ (Мо-
настиръ) са 20.000 жит. богатый
градъ близу Албаніе. — Серезъ са
25.000 жителя, води живу трговину.
Велезъ на Вардару са 20.000 жит.
Скоплъ са 12.000 жит. Овде су се-
дили сръбски кралъви. Прилипъ сла-
вно место Кралъвића Марка. Ко-
стуръ са 7.000 жит. — Сербія са
3.000 жит. у питомомъ месту. — У
овой є области на полуострову єд-
номъ Св. Гора, на коіой има 930
богомоя и манастиръ Хилендаръ
задужбина сръбскогъ краля Стефана
Неманъ.

§. 17.

7. Область Стара Сербія (тур-
ска Сербія). 250 □ миля велика са
250.000 жителя, пола Срба а пола
арнаутски Турака. Овде су Срби

увекъ владали до пропасти на Косову и было в Срба много више, но они су се пре 170 год. око 100.000 душа у Войводство Србию изселили. Главни су градови: *Призренъ* стара столица цара Душана, има 18.000 жит. — *Ћаковица* са 12.000 жителя све самы Арнаута Турака. — *Пећъ*, градъ са 16.000 жит. највише Турака; овде е была србска патрiаршија до пре 120 година а садъ е у Карловцима у Срему. На три часа одъ Пећи леже *Високи Дечани* најлепшiй одъ свию србски манастира, савъ одъ белогъ мермера, задужбина краля Стефана, Душановогъ отца. — *Новый Пазаръ* на реки Рашкой са 10.000 жителя Турака: у овомъ су граду први србски кралъви седили. *Приштина* на Косову полю где су Срби царство изгубили са 8 000 жит. *Враня*, град на Морави са 6.000 жит. *Лесковацъ*

на Морави са 12.000 жит. и Нишъ на Нишави и близу наше границе тврдиня са 16.000 жителя, међу којима има 10.000 Срба. Овај су градъ Срби на три године пре пропасти на Косову изгубили.

§. 18.

5. Область Босна съ Ерцеговиномъ брои 1270 □ миля и 1,170.000 жителя, међу којима има Турака 500.000. Овај е край најпре стојао подъ србскомъ владомъ, затимъ е имао свое банове србскимъ кралѣвима подчинѣне, а после Душанове смрти имао е свое кралѣве, докле га нису Турци пре 400 освоили. Главни су градови: Сараево на реци Милячки са 70.000 жителя највише Турака, Травникъ са 10.000 жителя Турака. Банялука на Врбасу има 12 000 жит. Зворникъ яка тврдиня на Дрини са 8.000 жителя

Турака. — У Ерцеговини леже: *Мостаръ* на реки *Неретви* са 12.000 жит. *Требинѣ* близу *Црне Горе* градъ са 8.000 жит. *Фоча* на *Дрини* са 9 000 жителя, кои добро оружѣ израђую.

§. 19.

6. Область *Албанія* (*Арнаутска*) има 600 □ миля и 500 000 жителя пола *Турака* пола *латинске* вере. — Она е изнајпре принадлежала *грчкимъ* царевима, а подъ *србскимъ* кралѣвима саставляла е еданъ део *србске* државе. Главни су градови: *Скадаръ* на *Бояни* са 20.000 жит. највише *Латина*. *Подгорица* са 6.000 жит. на граници *црногорской*. *Драчъ* са 6.000 жит. старо пристаниште *србско*. *Оридъ* на *езеру* са 8.000 жит. кои съ *рибомъ* тргую.

§. 20.

7. Область *Епиръ* (*Яннина*) са 350 □ миля и 250.000 жителя най-више Арнаута православны Християна. Ова е област пре Турака увекъ спадала подъ Грчку. Главни су градови: *Яннина* са 25.000 жит. *Мезово* са 5 000 жит. *Цинцара*. *Арта* са 6.000 жит. и *Превеза* са 5.000 жит. на граници грчкой. *Авлона* на мору *ядранскомъ* са 6.000 жит. *Арнаутскій Београдъ* (*Бератъ*) са 8.000 правосл. Арнаута.

§. 24.

8. Область *Тесалия* има 150 □ миля и 150.000 жителя най-више Грка. И овај е предѣлъ пре Турака увекъ подпадао подъ Грчку владу. Главни су градови: *Лариса* са 25,000 жит. *Трново* са 6.000 жителя *Трикала* са 10. 000 жит. и *Воло* на *Егейскомъ* мору са 4.000 жит.

§. 22.

9. Острова.

Ови леже на средиземномъ и егейскомъ мору, броємъ до 22, и величиномъ одъ 300 □ миля са 250.000 жителя, већиномъ Грка и манъ Турака. И ови су острови пре были грчки. Найвећи су: *Кандія* (Крета) са 150 □ миля 150.000 жит. *Самосъ* кои ужива нека особена права и има свогъ господара, брои 150.000 жит. на 10 □ миля, кои *Порти* данакъ одсекомъ плаћаю. *Родосъ* са 21 □ миля 35.000 жит. и *Лесбосъ* (*Митилена*) са 29 □ миля и 30.000 жит. — Ова два острова причисляваю географи къ Ази.

Пытаня.

Кои су поглавитіи градови у Тракии и колико жителя брои Цариградъ? (§ 14.)

Колико жителя брои Бугарска и кои су тамо поглавити градови? (§. 15.)

Колика е Македонія велика и какавъ народъ тамо живи? Чија е была она пре него што су Турци дошли? Ко е седіо у Скопљу? Има ли у Македоніи какве србске задужбине? (§. 16.)

Колико има жителя стара Србія сада и колико ій е имала пре? Зашто е чувенъ Призренъ? Ко е седіо у Пећи? и како се зове близу тогъ града манастиръ? Где лежи Приштина? (§. 17.)

Колика е Босна и е ли веќа одъ Србіје? Чија е она у стара времена была? Како се зове нѣнъ највеќій градъ и како онај у Ерцеговини? (§. 18.)

Е ли Албанія и у кое време была подъ Србима? Како се зове нѣнъ

найвекій градъ и колико има жителя? (§. 19.)

Кои народъ найвише живи у Епиру? Колико има нѣнъ найвекій градъ жителя? и у коме месту сами Цинцари живе? (§. 20.)

Ко е пре турака у Тесалии владао? Кои е тамо найвекій градъ? (§. 24.)

Како се зове найвекій островъ на егейскомъ мору, и колико има жителя? Каква е управа у Самосу? Кои острови Ази и не Европи припадаю? (§. 22.)

В.) Подунавска Княжества одъ Порте зависеѣа.

§. 23.

I. Влашка има 1.300 □ миля и 1,900.000 жителя све самы Влаа. Земля е ова богата съ коньима, говедима, солю и са житомъ одъ ко-

га се по 200 милиона ока на годину извози. Дели се на велику и малу Влашку а обадве опетъ на 17 окр. Княза избира народна скупштина, са којомъ онъ, докле є живъ земљомъ управля. Влашка плаћа Султану годишнѣгъ данка по 110.000 талира. Главный є градъ *Букурештъ* са 102.000 жителя на реки *Думбавицы*, гди є столица Княза и свію влашки надлежательства. *Кралъво*, главный градъ мале Влашке, са 23.500 душа. *Плоєште* са 28 000 душа. *Браило*, градъ трговачкій на Дунаву са пристанищемъ и 18.000 жителя.

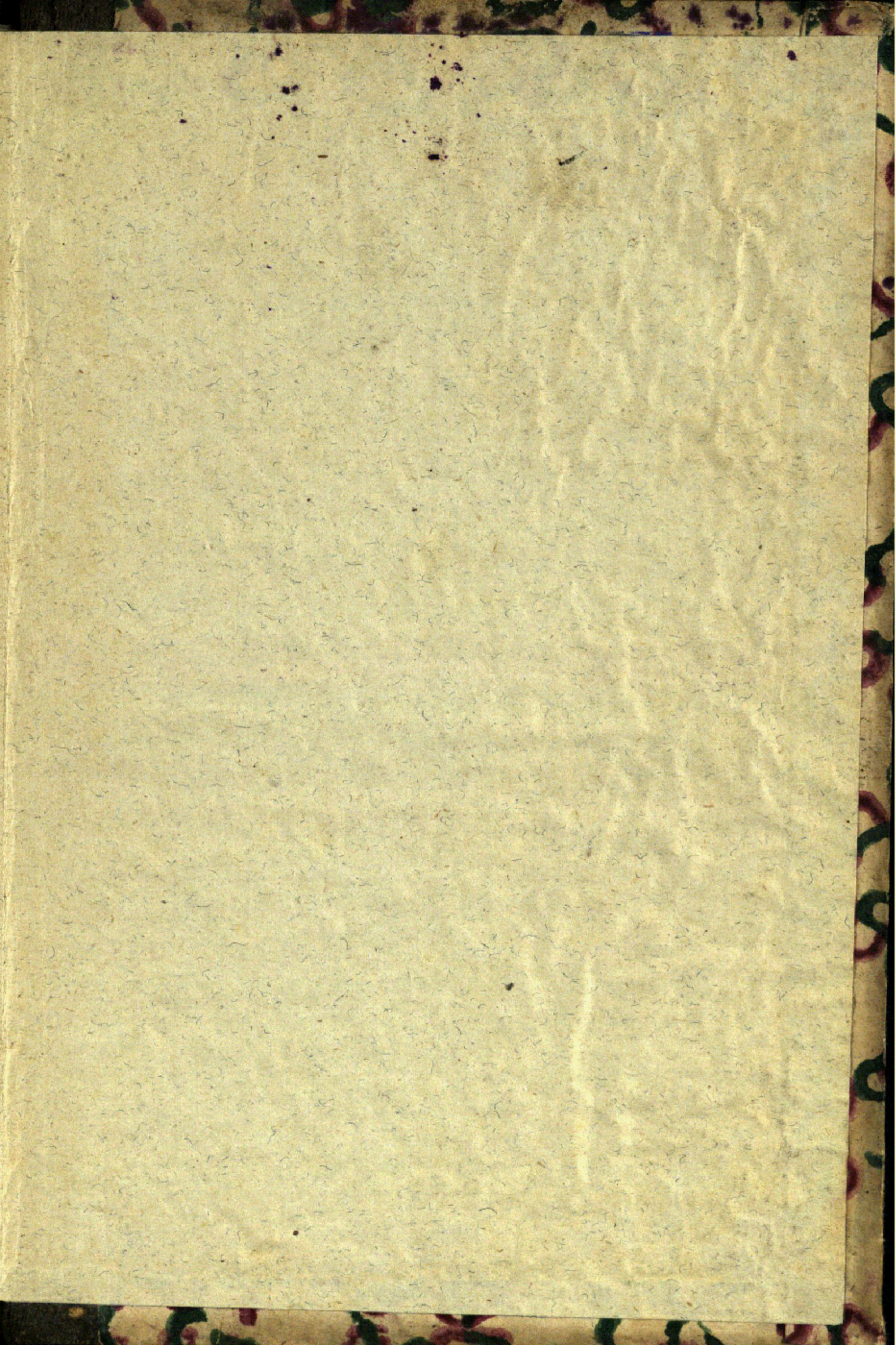
II. *Молдавія* има 930 □ миля и 1,200.000 жителя понайвише Влаа. И овай є край са житомъ плоданъ одъ кога се до 150 мил. ока на годину преко црногъ мора извози. Дели се и она на 17 окружія и Княза избира народна скупштина съ

коіомъ онъ земљомъ управля. Оба ова княжества саєдинѣна су и имаю садъ едногъ Княза. Молдавія плаћа такође Султану данакъ одъ 66.000 талира годишнѣ. Столичный є градъ *Яшъ* са 60 000 жителя, међу којима много Еврея има. У томъ є месту и столица Княза и своју молдавски власти. *Галацъ* са 20.000 жит. градъ и пристаниште трговачко на Дунаву.

Пытаня.

Колико брои Влашка жителя а колико Молдавія? — Како се зове главный градъ у Влашкой и колико плаћа ова земля Султану данакъ?

Какве производе Молдавія највише извози и како се нѣнъ столичный градъ и како трговачко пристаниште зове?



БИБЛИОТЕКА МАТИЦЕ СРПСКЕ

P 19 Cp I 95.1