

МЫ ІОСИФЪ ВТОРЫЙ
 МАТІЮ БЖІЮ ИЗБРАННЫЙ
 Імператоръ Римскій, всегда Превѣдитель Црѣва,
 Крѣль Нѣмецкїа, Мачарскїа, Бохемїи и проч;
 Архіадъзъ в Австрїи, Херцогъ Бургундїи, и Ло-
 тарингїи, и проч:

Слѣшїе, кое слѣжїтелей нартабленїе не само к
 домашой тишини, но и к ѣвному порядку бо-
 ше, нежели в єдиномъ преселенїи имѣетъ, попеченїе Намъ
 налагетъ, ради защищенїа тѣхже слѣжїтелей насто-
 ящую наредѣзъ за заѣшне Граждани в Мачарской уста-
 новити, при коеи Наредби прїзѣшию за намѣренїе
 предпрїемлемъ, да бы слѣжїтелей должнѣсти к до-
 му владїкамъ, напротивѣже того ѡбязательтва
 дому владїкахъ к слѣжїтелемъ неослабнѣо уре-
 дилася, равнѣже и ѡни неперѣдкн, кои при ѡпѣ-
 щенїю изъ слѣжен ѡбычнѣо приключаютсѣ, ѡвра-
 тиласѣ.

§. 1.

Слѣжнїкъ Контрактъ в состоѣнїе чрезъ по-
 годѣзъ прїходїтъ, кола погодеа важнѣсть свою
 полнѣо такн имѣде, какѣо гѣзда, и слѣга єдинъ
 другѣго взлїмнѣк ѣбере, ѡнай, да ѡвога прїимити,
 ѡбай пакъ да ѣ слѣжѣзъ стѣти хѣщетъ, ѡбычнѣо
 тако нареченна Капара єсть вѣдочѣнїтво, и залогъ
 дѣнїтвнтелнѣо ѣчинѣннѣе погодеа, и ѣ ѡныхъ мѣ-
 стахъ, гдѣ догаде ѡбычнѣи быю, и ѣ напредѣкъ до-

А

пѣтити

№ 221394



ПРЕИТИИЕ КАРПА МОЖЕ НО НИГДА МАНѢ Ш ДВАДЕСЯТЕ ЧАСТИ ПЛАТКЕ ДАДЕ НЕДАДЕ, А ПРИ ПРВОМЪ ИСПЛАТКАНЮ ГАЗДА ОНЪ КАРПЪ НАТРАГЪ УЗІТИ МОЖЕТЪ

§. 2.

ПО УЧИНЕННОЙ ПОГОДЕН ДУЖНОСТЬ БІТЬ ГАЗДИНА СЛУГЪ ПРИМТИ, И СЛУГИНА УСЛУЖЕВЪ СТАТИ; АКО БЫ ПАКЪ ГАЗДА ПОГОЖЕННОГА СЛУГЪ РАДИ ЯВНАГШ, И ДОКАЗАННАГШ СЛАГШ ОВХОЖДЕНА, ИЛИ ДРУГЫМ РАДИ КАКОВЫМ НИБУДА ПОГРЕШНОСТИ ВЪ СЛУЖЕВЪ ПРИМТИ НЕХОТѢЛЪ, ТО СІИ СЛУГА ПРИМЛЕННЪ КАРПЪ БЕЗЪ ИЗГОВОРА ПОВРАТИТИ ДУЖАНЪ БІТЬ.

§. 3.

АКОБЫЕ НАПРОТИВЪ ТОГО ГАЗДА БЕЗЪ ПРАВАГШ, И ВАЖНАГШ УЗРОКА СЛУГЪ ПРИМТИ У СЛУЖЕВЪ ШРЕКАО, ТО СЛУГА ПРАВО ИМАДЕ КАРПЪ ЗАДЕРЖАТИ.

§. 4.

СЛУГА, КОИ БЕЗЪ ПРАВАГШ УЗРОКА ПРИМЛЕННЪ КАРПЪ ПОВРАТКА, И Ш СЛУЖЕВЪ ПОГОЖЕННЕ ШИТШПА, НЕИМО У СЛУЖЕВЪ ЗАДЕРЖАТИСЕ, НО КТОМУ ПО ИСТОМНЮ ОБСТОЯТЕЛЬСТВАХЪ КАЩІГАТИСЕ ИМАТЬ.

§. 5.

АКОБЫ СЛУГА Ш МНОГИХЪ ГАЗДАХЪ КАРПЪ УЗЕЛЪ, ТО ОНЪ ПО ИСТОМНЮ ОБСТОЯТЕЛЬСТВАХЪ КАЩІГАТИСЕ, И УВЕКЪ ПРИ ОНОМУ ГАЗДИ У СЛУЖЕВЪ ДУЖАНЪ БІТЬ ОСТАТИ, Ш КОГО ПРЪВЪ КАРПЪ УЗЕЛЪ, Ш ДРУГАГШ ПАКЪ ГАЗДА ПРИМЛЕННЪ КАРПЪ ДУЖНОСТЬ ЕГО ВДАТЪ ПОВРАТИТИ. ВЪ СЛУЧАЕ ОБАЧЕ, АКО БЫ ПОСЛЕДНИЙ ГАЗДА Ш ПРВОЙ ПОГОДЕН ЗНАЛЪ, ТО НЕИМО КАРПА ЕГШ ИРОМАШКОЙ КАСИ ДАДЕ ДАДЕ, НО ГОЩЪ



Гощь і некомъ особитомъ кашнгомъ такен да на-
казитса.

§. 6.

При вступленіи въ службу безженатихъ служителей должность ради уверенія, и защищенія гзды своей гандкы, или что друго въ халинахъ, кошалахъ, и гимъ подобнаа свое имѣютъ, у службѣ совомъ принести.

§. 7.

По принятой службѣ должности служителей сѣть, своему гзди какъ явнѣо уреченнѣ, тако и онѣю службѣ, коа под уреченными службами право разумѣтиса можетъ, дакле и се, кое добронравію непротивитса, или сѣго инѣгъ не превосходитъ, безъ шрыщанія дотле творити, докле време службѣ траетъ. Саме особите должности чрезъ нѣгъ дакле службѣ коеи трогодъ прима, по себи содержаваю свое опредѣленіе. Яко бы пакъ письменнѣмъ нѣкимъ контрактѣ или тако нареченномъ Шпанцедделѣ между гздомъ, и служгомъ особито италнѣо заключеннѣо было, то по своему свое стране по таковомъ контрактѣ владѣтисе, и вѣдѣтисе имѣтъ.

§. 8.

Служители, конькисе ш свое службѣ подъ каковимъ нѣудѣ начинѣмъ уклонѣвали, напримѣръ: Яки бы нѣчто неспадло на нѣи, но на со- служителей ихъ, или нѣбы оно у погодеи было, не- сіамѣо преко судѣнске власти у службѣ задержатисе, но гощь оудѣнтисе мѣгътъ, за узрѣкованнѣ шетъ у Новцѣ, или і службомъ гзди своему намирити.



§. 9.

Будѣи понайвише служителии спосокности
тѣла и збирасе, нестон дакле на служителии болѣи
безъ явнаго гѣзде допущена себи друге вспомош-
нике ѹзети, когда имъ чѣсто несогласію, и краѣи
поводѣ даесе.

§. 10.

Сваки служитель наравню своему гзди к
свакому трудолюбію, позоритвованію, и портоан-
ной вѣрности обвезанъ естъ; зато сваки за пове-
ренне емъ, и на счѣванѣ предате вещи добарѣ
стѣати, и при ѡходѣ своимъ се, кое емъ кѣзѣ,
или с' инвентаріумомъ предано естъ, гзди своимъ под-
вѣно и зрѣчиги имать. Яко бы пакъ що нестало, или
кысе какова щета и зѣ кривице, незнаемости, не-
порядка, или немарливости случила, или ѡ тако-
выхъ вещей никаковакысе хасна ѹзети немогла; та-
ко гѣзда по правомъ прецѣненію (или шацванію)
щѣтѣ свою намирити и скати можеть тако, како во
ѡбще чрезъ немарливость служе учинѣннѣ щѣтѣ ѡ служги-
не плаѣе наплатитисе, и себе с' тѣмъ намирити право имадѣ.

§. 11.

Не можее воиннѣ свакому служги оокито
пакъ вршеоцемъ, кочіашомъ, и служамъ ѡ шѣ-
лога ѡстро запобедити, и ѹ паметѣ имъ ѹглубити,
дабы с' свѣтомъ, и вѣтромъ неходили, и себе в' итра-
шннхъ (Хамбарахъ) шѣлогахъ по табанахъ, и по
другими огнистрашными мѣстали ѡ пѣшена двѣана
чѣвали, и во ѡбще на такова мѣста нигда с' непокри-
венномъ свѣтомъ, но ѹвекъ с' добро покривеннимъ
Фенѣромъ да ходѣ.

§. 12.



§. 12.

Подъ рачуномъ находящійся слуга онда то-
прѣвъ ѿ залогѣ ради поверенныхъ емѹ нѣбаца, вѣна,
или инога имѣнїа, и домашнихъ итѣри оубоко-
жинъ естъ, кадѣ предатый егѡ рачунъ добро из-
видане, за правый признаде, и емѹ абсолуто-
рїумъ издаде.

§ 13.

Слуга, конъ кѣ икѣ неврна показо, увекъ
казнитие има. Яко кѣ она неврностъ више ѿ
форинте шетѹ не износила, то на волїи гѣзди итѡи
поредѣ намиренныа шѣти изъ плакѣ слугине, слуг-
гѹ ѹ бароши, и на кѡргеркомѣ грѣнтѹ при Ма-
гїстратѹ, на ивободномѣже грѣнтѹ ко Спахїлдѣка,
аколіе пакъ немешацѣ кодѣ Вармеке казнити да-
ти. Яколи пакъ она неврностъ више ѿ форинте
износитъ, или кѣе слуга ѹ краки шѡгодѣ наипанѡ
ѹзимати затекао то онѣ кромѣ прирѣнїа сѣдѹ
обавитие има.

Гѣзде, конъ изъ блѣк разѹжданнагѡ блѡговѣ-
нитѣа или изъ икѡкогѡ нашкоднїега ѡщемѹ до-
брѹ милосердїа обавити пропѹстїанкы, три дни а-
рїетъ ѿ бодн, и хлѣбѹ да претрѣпетъ, Офицї-
антї пакъ, конъ послѣ ѹчинѣннагѡ обавленїа, на
ивою дѹжностѣ непѡзорїтѣѹю за иваки слѹчай пѣтъ
форинтї платити имадѹ.

§. 14.

Обаки начинѣ неврности іощѣ више по воз-
можности прекратити мѡжи, дае слугамъ на име,
и на итранѹ иіновыхъ господарѡвѣ нищѣ непозан-
маке.

Б

Кон



Кѡнъ слугамъ на господаревъ странѣ позанмлюе, онаи въ брѣме никака плаќи дѣжанъ естъ показати, ели і господаревимъ знаніемъ позанмленно, или бѣръ господарѣ оно противно нѣе было въ ивакомъ дрѣгомъ случаю онимъ, конъ слугамъ позанмлюю, ѿ іуда рѣкопомоць противъ служителей господаревъ даи не даде.

§. 15.

Опредѣленіе плаќи оутаетъ при ѹговорѣ между господаромъ, и слугомъ ѹчинѣнкомъ. Слуга кроме онаго, що между ними поговорено естъ, нищѣ бѣше никаки неможетъ.

Господарѣ, конъ ѿ новомъ летѣ награжденіе своимъ младамъ чини, напримеръ: дакъиѣсе болѣ владели, и службѣ свою исполняли, неможе есмъ за дѣжностъ, но за самыи поклонъ приписати.

§. 16.

Сваки слуга дѣжанъ естъ своимъ господиномъ понѣзностъ, и почитаніе показивати. ѹтнаго житіа образъ, конъ господари служителямъ своимъ показивутъ, и члѣвкомъ любимымъ хрѣстіанскій поступакъ много спомощивше, дабы господари кодъ служителей своихъ въ чѣсти были, ихъ любовь, и повереніе придобили. Слуге при мѣстномъ бирѣ обѣжени, да противъ господара своего непристойне речи изговараю, явнѣ ѿпроцентъ да ищѣ ѿ господара своего, по обѣтователствамъ пакъ, и телѣнѣ кащигатисе имѣтъ.

§. 17.



§. 17.

Вѣче погрешке служителѣвъ господствую-
щимъ даге іаве, и по разсудженію офиціантовъ
іаче кашигатисе могуть, обаче быше ѿ десетъ удар-
цевъ корбача даге некашигую, и убекъ казнь она
ѿ протоколъ даге ітави, акобы пакъ господаръ
оний немещаць быю, то вѣче погрешке служителѣвъ
вармеки да обависе, кою предложениу туж-
бу по учинѣнной таки инквизиціи (или испитаню)
измекю три дни свагда присудити иматъ. Ако бы
пакъ господаръ, или слуга іприуѣченномъ сен-
тенціомъ некую доволанъ, дозволавасе имъ, по
преписанному начину вѣтемъ суду припасти.

§. 18.

Акобы кои слуга на персонѣ свога гзде ѿ-
дарію то вармеки даге предаде, кою по исто-
нію погрешке присудити иматъ, буделисе онъ ѿ
домъ направленіа (или цухтхавсѣ) послати, или
на господскѣ радню ѿ гвожтѣю осудити.

§. 19.

Ннеданъ слуга по своей боли ка намили, а
іощъ много манѣ крадомъ изъ службе изитѣни-
ти можетъ, но свагда дужанъ естѣ на свое време
іавитисе. Бѣдѣти тѣшко ѿ илѣ естѣ, потреби-
тогъ слугѣ свагда таки найти, а и радна полька,
и остала дѣла парастничка чрезъ малое пресѣченіе
раднѣи щетѣ имати могуть, зато време служби
ради служителѣи по мѣстными обстоятелствами ѿ



пристойне власти и овако пакъ уредити имать: да
бѣдутъ обеззани служители на цѣльн годъ пого-
дени, и ихъ господари) всегда прѣ полъ године ра-
ди служе явити, да бы измеждъ овога време-
ни господаръ другога служу, а служба пакъ дру-
гъ служе нанѣи могао. Ради сведочанства ка-
кво и въ едне, и въ друге стране явлено и прила-
жно естъ, увекъ въ томъ мѣстномъ Бировъ,
ако господаръ Немешаць нѣе, означити се мора.

§. 20.

Сіе чиновно урѣкенио шказаніе служеи въ слѣ-
дующихъ случаяхъ токмо измѣнити се, и дѣжно-
сти служителей прѣ престати могутъ.

1^{во}. Ако господаръ непрестанно ванъ црѣва
путье.

2^{го}. Ако бы служба ради тѣшке свое болисти
служеу свою исполнѣвати немогао.

3^{тѣ}. Чрезъ притрифлѣниѣ служеи женитеу.

4^{то}. Кадъ отци, или родници ради спо-
мощствіа ихъ, или примана каква добра служе-
жителе позовѣ.

5^{то}. Кадъ ради примана мирѣза въ перѣони
на каково мѣсто дойѣи закѣбаюсе.

6.



ніомъ ѱ гвожкію, ѱ имъ подобними шрафовати се ѱ-
мадъ. Кѣтомъ ѱвекъ ѱобенѣо на господаря поимотре-
ти мораетъ, конъ многократъ слугъ задержати стар-
се, ѱ во ѱбще безъ слуге до брѣмене ѱзвршене ка-
щиге быти неможитъ.

§. 23.

За кое прежда вѣго слуга, ако господарь ѣгѡ хощитъ
немамо заостало време служеки довршити, но гошъ
чрезъ безанѣ ѣгѡ проузрокованнъ шетъ ѱ готовъ
новцъ, ѱли ѱзъ плаѣе ѣгѡ, ѱли далѣ гошъ сл-
жеки господарь своемъ намирити ѱматъ. ѱва про-
тивъ слуге ѱреѣнна сѣдѣйки кащига ѱ такавомъ
случаю после довршене топрѣъ служеке свое а вѣ сл-
чле напротивъ того, ако бы господарь ѣгѡ задер-
жати нехотѣлъ; кое на волѣи ѣгѡ стѣи, таки со-
вершити се да ѱма.

§. 24.

ѱкобы правъ сѣмню господарь ѱмао, да не-
говъ слуга побѣки хощитъ, то даесе ѣмъ власть,
ѣднъ часть ѱпогоѣне плаѣе за свое ѱвѣрнене задер-
жати; ѱ ѱныхъ конъ ранъ ѱмадъ мѣсечнъ плаѣю а
ѱ ѱныхъ пакъ, конъ мѣсто ране новце прѣмаю,
фрталь, годишню плаѣю да задрѣжи.

§. 25.

рѣди договорѡвъ служеѡ своею ѱтавити, ѱли
ѱнимъ начинѡмъ плаѣю секи побѣити неправедно
бы господаря приморавали, служители ѱстро да на-
ка-



мисе. Пре, нежели сѣй аттестатъ издаде, офи-
ціантѣ трудолѣбнѣше да испитаю, да не бы гдѣ-
годъ онаи слѣжителъ у слѣжен нахѣдїе. Сїе ѿ-
пѣстителное писмо ѿ слѣге нѣбый господарь ѹзети;
и мѣстному Бировѣ изрѣчити, изрѣченноже у Кан-
целларїи сохранитисе имать.

§. 29.

Ѥкобые слѣга, кон ѿпѣстителное писмо неїма,
гдѣгодъ задержабалъ, то офиціантѣ, кон бы
дѣжностъ свою у ѡбомѣ слѣчаю несполнабалъ, прили-
чнѣ у новцѣ, гдѣда пакѣ, кон бы такѣогѣ, слѣ-
гѣ примїо, і арестомѣ или і рѣднїомѣ даге кашнѣгѣю.

§. 30.

Таковнмѣ, кон іощѣ слѣжили нїгѣ, и у
иностранномѣ мѣстѣ слѣжити хѣщѣтѣ, надлежитѣ, ѿ
ѡного мѣста ідѣе, даге до ѡного времени задер-
жабали, аттестатѣ ѿкѣда долазе, и какои влада-
ли, ѹзети, и да ѡни і договоромѣ своихѣ ѡт-
цевѣ, или тѣторовѣ у слѣжеѣ ітѣпити мѣгѣтѣ.
Сѣй аттестатѣ слѣжителѣмѣ на ихѣ прошенїе безѣ
ѿрицанїа бадѣба даге имадѣ дѣти.

§. 31.

Сѣе догадѣ ѹрекенно, єсть на хлїнѣ господа-
ровѣ ѹчинѣнно, но напротивѣ праведнѣ єсть та-
кокерѣ ѿ томѣ ітаратисе, дакѣке тѣшкоє іостѣѣ-

нїе



нѣмъ слѣжнтелѣмъ по возмѣжностн олакчало, и ѿ бл-
гомъ, и тихомъ газдахъ поштѣпкѣ ѱвѣрени бѣ-
ли. Зато господари слѣгамъ своимъ ѱреченимъ плаѣю
на опредѣлено време издати, притѣиимъ рѣнѣ, напн-
такъ, и ѱвѣ, що ѡбещано дѣвати, во ѡбще свѣ
ѱговорнна тѣчнѣмъ ѱсполнѣвати должни бѣдѣтѣ.

§. 32.

Запрещаваетъ газдамъ слѣжнтелѣмъ своимъ неблѣжн-
ти. Онан, кой бѣ слѣжнтелѣмъ своимъ ѱближнѣю, ѡсѣ-
днтнѣ нѣма, дѣпломаннѣмъ шетѣ намнрнтн, а по ѡк-
стоителѣтвѣмъ еѣще нѣвцемъ, и арестомъ казннтнѣ
мѣжетѣ.

Ако бѣ се ѱ дѣло крнмнналнѣмъ і своимъ слѣ-
гомъ поштѣптн газдарѣ поштѣтнѣю, то и по зако-
намъ крнмнналннмъ казннѣмъ дѣ бѣдѣтѣ.

§. 33.

Какѣ слѣгамъ недозволаватъ по волнн своимъ
нзѣ слѣжбѣ кадѣ намнслѣ нзѣштѣптн; такѣ равнѣмъ и
газдарѣмъ дозволнѣ недаетъ, слѣгѣмъ своимъ кадѣ на-
мнсли ѡбѣщнтн. Бѣтѣлнбѣмъ ѡво гдѣ прнтрефнло,
то послѣдномъ дозволватъ, дѣпломаннѣмъ суммѣ
плаѣе, коѣбѣ за време послѣ ѡказаннѣмъ слѣжбѣ
прнпала, нзѣскавати. Слѣдѣѣющнмъ пакѣ слѣжаннѣмъ нзѣ-
маютъ.



1^{во}. Яко слуга изъ каквагодъ ўзрока службъ свою небы мого исполнѣвати.

2^{го}. Якобы пѣнитвовааъ, или бысе ў дому, или банѣ дома житааъ.

3^{тѣ}. Кадъ бы безчинное и немирное обхожденіе ўзроковало, или бысе ю-служителѣ свое противъ господара, или изъ мѣкю кѣ подевити, и ўзнемирити ўсдаю

4^{то}. Яще служитель ў невѣрности, кражи, и дрѹгой каквой прѣгрежкѣ ухвѣтисе, ѿ кдѣбы неамо персона, но и добро господарово небыло инѣрно.

У овакобнхъ случавъ прѣ термина, кой при ѿказаню службѣ обдерживатисе има, изъ службѣ ѿпѣтитисе може, ии обате случай мѣстномъ Бировѣ обавитисе има.

§. 34.

Господари слугамъ своимъ несамо остро да запрете, да не бы комшиамъ своимъ како при дому, такъ и ў полю напримѣръ: ў тѣке полѣ марѣвѣ ўтериваюки, или тѣкю травѣ крадеки, щѣтѣ чинили; но іощѣ акобы какѣвѣ щѣтѣ учинили, Бировѣ таки да прѣмѣ, да бы ихъ прѣстойно штрафовалъ, и да бы полѣ іощѣ више инѣрныхъ и мирна остатѣ могола. Якобы пакъ по заповѣсти господара своего що ўкрали, то таковыи господарѣ кромѣ намирныхъ щѣти три дни арестъ прѣтѣпети имать.

§. 35.

Распре при такомъ множественномъ числѣ народа, кое число господари, и слуге чине, нигда самимъ икоренитисе, и истребитисе немогѣ; но пакъ могѣе бартъ умалити, и цю скорѣе можно естъ, моряюе совершити

Давше дакле между газдомъ, и слугомъ произити могѣе распре умалити могше, запрещавше: да бы се при погоден между газдаромъ, и слугомъ наймше опредѣлило, какова ихъ служба, плата, и во обще ш едне, и друге стране должности бѣдѣтъ. Непристойный обаче, и общему добру противанъ начинъ погодке да непримаете напримѣръ: да бы слуги газда време опредѣлио колико долго у крчми бабитисе може, и нѣга на праздникъ касиратъ, или у друго време ш погла, и служке свое опростю, и томъ дабыше частъ у нѣкихъ данахъ давала, и проча. Яко бы такавъ начинъ погодке быю, то занебжанъ да држитисе.

§. 36.

Давше также, теготе, и распре между газдаромъ, и слугомъ произити могѣе скоро произидеи, тако оне ите убекъ утмениш вокрацк предзетисе, и кадыба совержитисе имѣтъ. Надлежителство ради распрахъ служителейъ естъ у селахъ, у барошицахъ Бирови, а у Варошахъ магистрати.



§. 37.

Распре и служителейъ, кое при мѣстномъ Биробѣ ии надлежателствѣ совершитисе немогѣ, кодъ Спахилука ѱ приуствѣію Бирова, и ѣшкѣтовѣ бадапта такожеръ да и звидѣе. Яковы пакъ ѣдна ѱ двѣю страна чрезъ сентенцію Спахилука, или ѱ барошахъ чрезъ принужденіе магистрата икѣ ѱближеннѣ видѣла ѣи дозволѣніе сентенцію приименно иискати, и икѣ при бармеки приавити, кои такѣе теоте найвише ѱ оіамъ дана и звидѣти, и совершити и мѣетъ.

§. 38.

Краѣе, невѣрности, и ѱближеніа іамой персонигосподаровой ѱчинѣнне немогѣтъ іамо і полицайкомъ кашигомъ казнитисе, но политическимъ іудовомъ ѱдатисе и мѣетъ, камо слодѣе і испитанимъ иповѣданіемъ (то ѣтъ шпеціесъ факти) і доказанными знаками, и кѣмъ корпоре деликти (то ѣтъ і ономъ іамомъ итварію ѱ натѣри, противъ кое слодѣе іогрѣшили) прикѣитисе и ѱтѣда ѱ івакомъ ілчуаю криминальномъ іудѣ предатисе и мѣетъ.

§. 39.

Якое кашига ѱ радній и іопредѣленна ради иісправленіа оныхъ ілужителейъ, кои кашигатисе и мѣетъ, ібаче она такожеръ на ібщію пользу такожеръ іупотребитисе іора. Того ради они, кои на радню ісѣждани, ісѣ, іѣтѣе правити, іюпріе іоправлати, іко бы іруги небыли на іво іопредѣленни, или інститити іокаке, или іруги ібщепілезный іоіао іовершивати, іупотребитисе іогѣтъ.

§. 40.



§. 40.

Будѣки какѡ ошество, тако и господари ѡ докромравію слѣжителѣвъ стараете, зато ивѣкомѣ господарѣ на владаніѣ своихъ слѣжителѣвъ позоритвобати заповедае, кѣ томѣ вѣкагѡ ради олакшана господаровѣ, запрещаваете, да бы слѣга бѣзъ знаніа господарова ѡ кѣке не ѡлазію, и после дозболеннагѡ времени ивѣгда на ѡреченный сѣтъ кодѣ дома находити.

§. 41.

Давыише слѣге ѡ игранѣ на новце, кѡе кѣ ивѣкомѣ слѣ ихъ водитѣ, ѡвратити мѡгли, зато офиціанти, ибѡвки Бирови, и ешкѣти ошобито недѣліомѣ, и праздникѡмѣ по кѣчмахѣ временѡмѣ изненада да глѣдаю, и затеченнагѡ кѣчмара і играющимисе слѣгами подѣ ѡговорѣ да ѡзмѣ.

§. 42.

Они, кѡи слѣгамѣ кѣ битанлѣкѣ, крѣки, или невѣрности приликѣ какемѣгодѣ начинѡмѣ кромѣ намиренныхъ щѣти і арѣтомѣ, или телесно даи щрѡфлю, і по іостолнїю вѣщшихъ обѣтоателѣтвахѣ івдѣ, кѡи за главѣ івди, даи предадѣ.

§. 43.

Давыише на последокѣ она зла івдѣа, кѡа при ѡпѣщенїю ивѣ слѣжеи прѣтрѣфлаваюи, ѡвратити мѡгла, зато Бирови, и Спахїлѣчки офиціанти, и Магїстрати да се стараю, и на оне слѣжителѣ во ошче, кѡи слѣжеѣ оставили, и бѣзъ слѣжеи находите, і наивише пакѣ на оне кѡи прѣ времени ивѣ слѣжеи ѡпѣ-



стѣлени еѣхъ, позоритвѣю, и имъ помощитвѣю, да бы к' господствѣющимъ у службѣхъ дѣлѣ, или другимъ начинномъ уживатисѣ могли, к' томъ ещѣ ихъ да напѣте, дабы въ полученіи службѣхъ старали.

§. 44.

На кой конацъ, за швратити можи сваки начинъ китина, служителѣмъ дакле между бременемъ кадъ службѣхъ свою старъ остави, и у новъ стѣпе радни ихъ собственнаго дѣла само три дни безъ службѣхъ быти дозволѣе.

§. 45.

Изъ овогъ итогъ узрока Надлежателѣствамъ, и Магистратомъ ещѣ дакле налаже, да бы отцевѣ конъ удомъ к' службѣхъ способне дѣце имаду быше, нежели бы ради домашнаго погла свога потребовали, упѣте, да онаковъ дѣцѣ у службѣхъ даю. Равно обакимъ и безъ отца и шротами к' службѣхъ способными порѣпатисѣ има. Зато сви газде ш кѣте, и жндери, конъ швише собственне своѣ дѣце имаду шовикомъ Бировъ, и ешкѣтомъ, шротѣ пакъ дѣцѣ Спахѣлкѣ да прѣве.

§. 46.

Ради точнаго оедржабана овихъ наредбахъ да бѣдетъ увекъ еданъ ш тѣхъ Вземпларъ какъ у Надлежателѣва Канцѣларѣи, такъ и у свакомъ шлѣ кодъ княза и да небыне дѣжности у овихъ наредбахъ прописанне заборабиле, обе иште наредбе у почеткѣ сваке године недѣлнимъ, и праздничнимъ дномъ служителѣмъ шовикимъ даи прочитаю.

§. 47.

А и ш Парошвѣ рѣкности ождабѣтисѣ може, да они к' защищенію законодавцевъ служителѣ про-

по-

повѣдѣю частю ѿ нѣхъ должностехъ поучити, и имѣть
тѣхъ обдержаніе у память углубити іакоже и ѿ
скитанъ, коѣ между іаужителами уелнаое, по рев-
ности своѣго званія ѿвратити будѣтъ.

Данно въ Поглавитой и Резиденціальной Камерѣ На-
шей Виеннѣ днѣ 22 Мѣсяца Іюліа Хлѣва іадамствована о-
самъдесять шестого Нашего Владѣнія, Римскаго два-
десять второго, наслѣдственныхъ же державахъ ше-
стого года.

ІОСИФЪ

LS.

Карлъ Графъ Палффи. р. і.

Михаилъ ѿ Микошъ р. і.

Іосифъ ѿ Іазвицъ р. і.

Faint, illegible text at the top of the page, possibly bleed-through from the reverse side.



Second block of faint, illegible text, likely bleed-through from the reverse side of the document.

Large, faint, mirrored text, possibly bleed-through from the reverse side, appearing as '180978'.

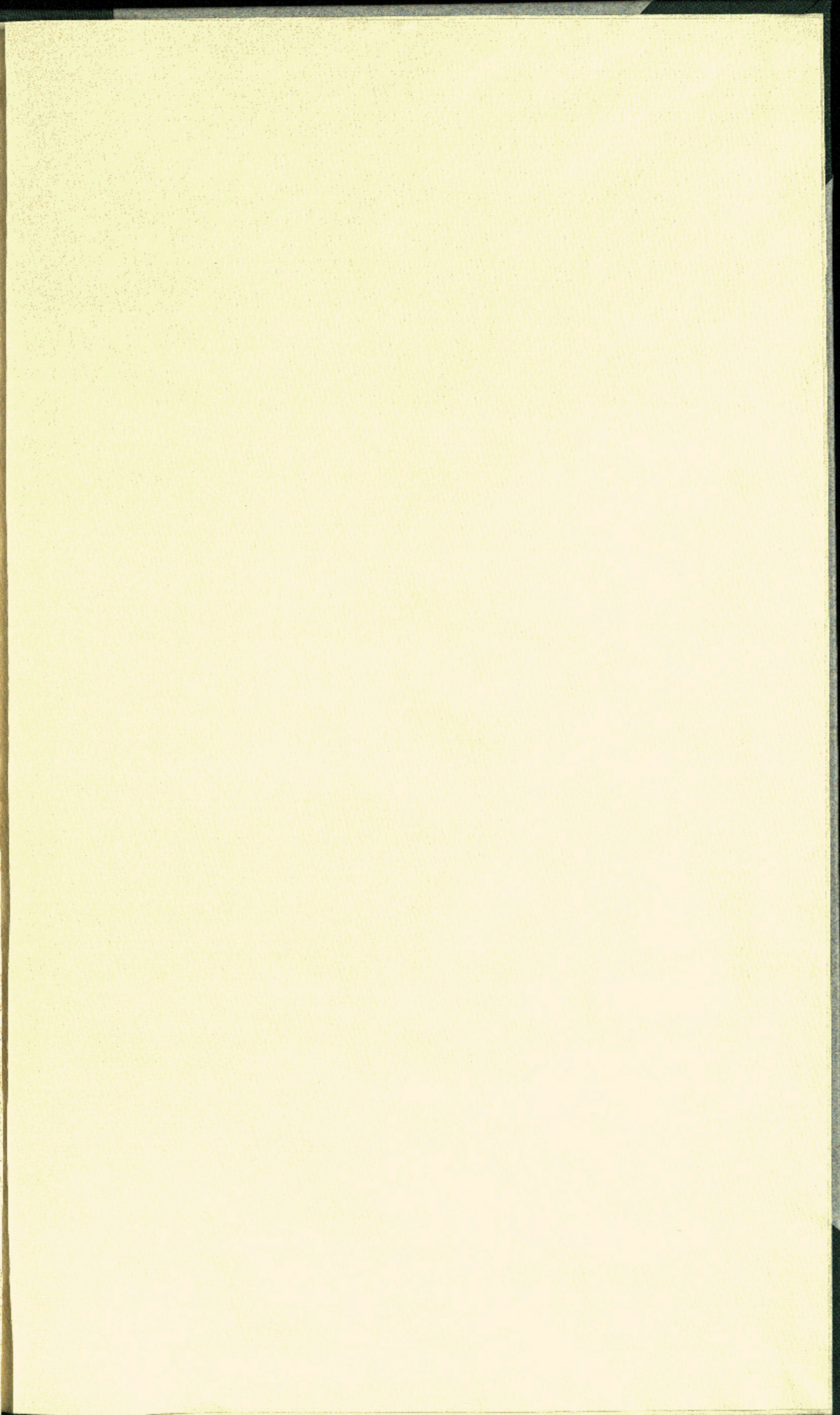


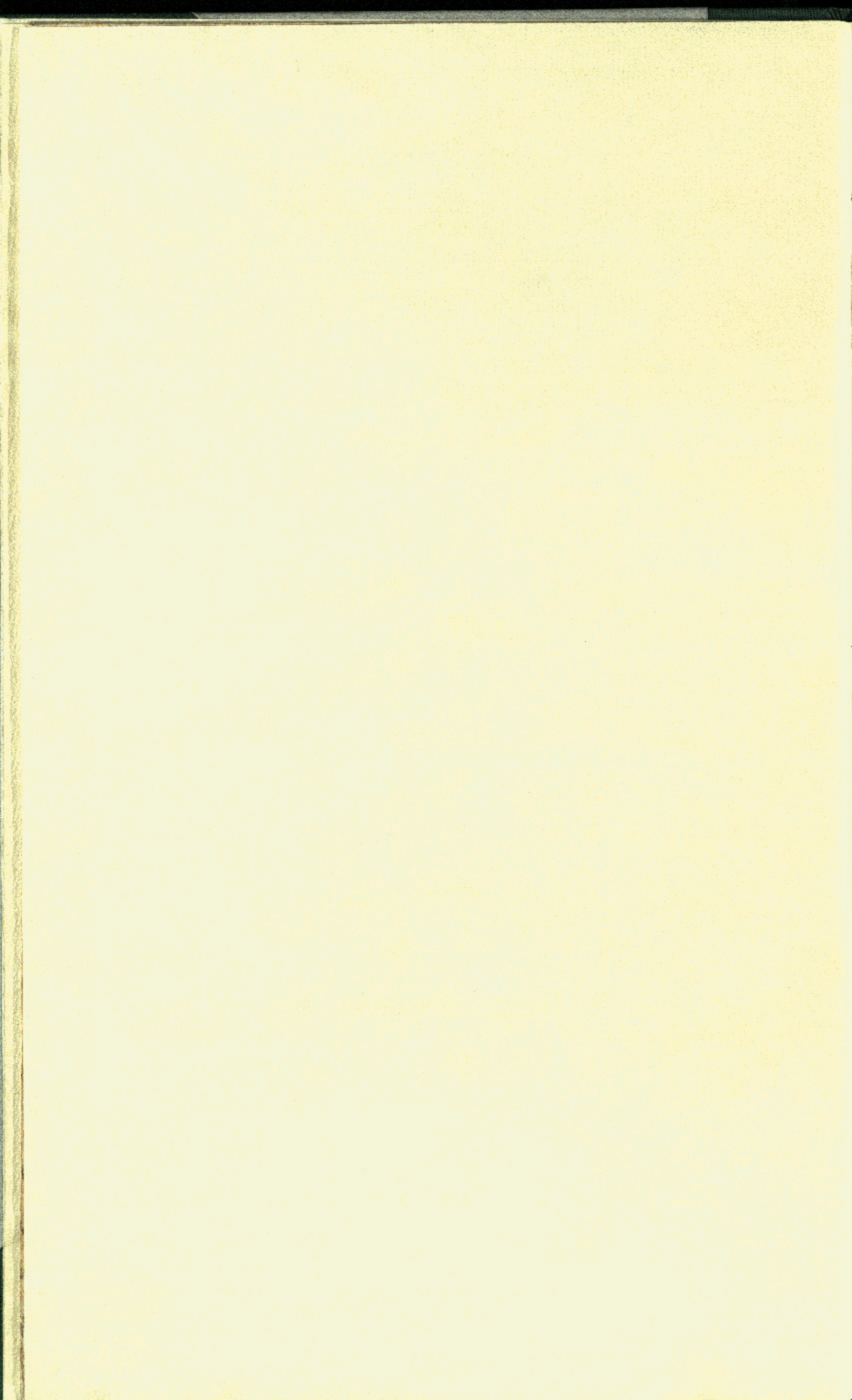
Faint, illegible text located below the circular stamp.

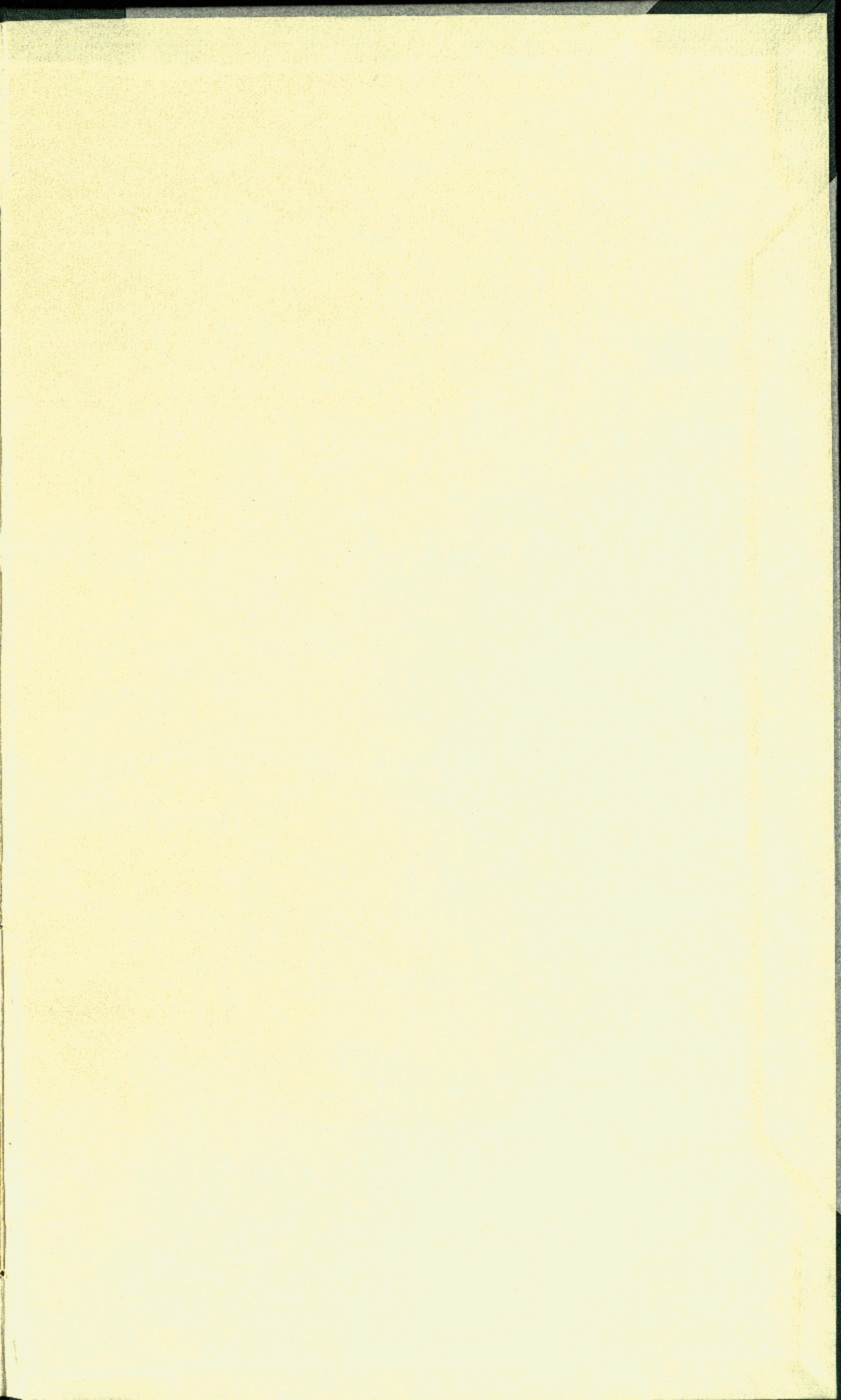
Faint, illegible text located below the second block of text.



Faint, illegible text at the bottom of the page, possibly bleed-through from the reverse side.







БИБЛИОТЕКА МАТИЦЕ СРПСКЕ

P.13 Cp IV y. 1