



212 A 53

II C 44

P19CpE25.1

БИБЛИОТЕКА
МАТИЦЕ СРПСКЕ

5004

~~MI 170~~

БИБЛИОТЕКА
МАТИЦЕ СРПСКЕ

5004

ANTONIO
MATEO CORDERO

1810



МТ 120

Рисрл 525.1

КЛЮЧИЪЪ

у мое

ЗЕМЛЕОПИСАНІЕ

чрезъ

неколика писма

Моему Прїяшелоу Д····* Н····*.

ПАВЛОМЪ СОЛАРИЧЕМЪ

Nostrum voluisse sat est.



БИБЛИОТЕКА
МАТИЦЕ СРПСКЕ

5004

У Венецій.

При Г. Пани Θεодосїеву.

1804.

Con Sovrana Permissione,

Handwritten signature or initials.

И. КОРОТКО

1888

СЕМЛЕОНОВИЧ

1888

И. КОРОТКО

Молодой человек И. Н.

НА ВОЙНЕ СО СЛАВЯНАМИ

1888



Handwritten purple ink markings on the left side.

1888

И. Н. КОРОТКО

1888

И. КОРОТКО

БИБЛИОТЕКА
МАТИЦЕ СРПСКЕ

5004

Благопочтенородному Господару

І О А Н Н У Д И М И Ч У

Гражданину и Купцу

Карлшпадтскому

своему

ДРАЖАЙШЕМУ УЯКУ И БЛАГОДЕТЕЛЮ

вѢ знакѢ

явне и вечно свое благодарности

посвещенѢ .

ENIGMA
MATHIE

Восточноевропейском

И О А Н Н У Д И М И Р У

Традиция и Квир

Литературный

Словарь

Самый лучший и интересный

Словарь

Русский язык и литература

Словарь

ПРЕДИСЛОВІЕ.

ЛЮбовь и пріятелство есу перви основашелни закони, кои крозъ све одушевленно, а и бездушно, владаю естество. Ньима тако последуе шрудолобиви нравъ и благословенна пчела, како и полусловесни слонъ и богомудри человекъ; ньи не манъ наблюдава у сунчаной лучи пливаюѣи шрунакъ, него и преко небесни пучина околѣздеѣи чешире-месечни Юпішеръ. Свакомъ свой особиши поводъ и одмѣръ, но свима совокупно една непромашима крайня велика кончина; доспа, ово э неразпоими ланацъ Вселенне, съ коимъ кадкадъ само, ко би игда и помислю? смешно — безуміе попреса. — А како ће

и не пошресати, кадъ устраниъ реда
изоспае, у комъ се, као у невидимомъ
некомъ окову, само напредоваши мо-
ра? — Марко Кралъвићъ бисе по свой
прилици юначки — насмеяо бїо чуюћи,
да се Срби, при яснѣйшемъ свеще-
нїю сунца, їоше о некаквомъ про-све-
щенїю и пеку, и шаще, и беседе, и
шимъ само све веѣма любитисе пра-
же, и надаю.... но ово ние за Кралъ-
вића Марка времена, що я оѣу при
речи да кажемъ.

Прїяшель мой Л...* Н...*, съ
коимъ у све време изъ Ішалїе у сооп-
вѣпсшву спويمъ, по опкривенномъ му
намеренїю моему, — просто сербско
на свешъ издаши Землеописанїе —,
пише ми едномъ, да Землеописанїе, ко-
лико ми драго просто, безъ искусногъ
у нѣму Наставника, кои кѣтому по-
шребну Мѣровѣжесшва часшицу пред-
варително приподаши уме, ученику Чи-
ташцелю їоше свакояко мало просто,
неу.

неудобвразумително и мало полезно
оспаши мора. — Я самъ му се съ
Естествоиспитателствомъ, кое намъ
э Ученнѣйшій Г. Спойковичъ сербски
даровао, неколико браніо; да Чиша-
тели, прочитавши съ вниманіемъ оно,
съ потребнима речма довольно снабдѣ-
венни, коракъ къ Землеописанію сло-
бодно дерзнути могу. Но в'суге; Онъ
э обстао, да се за ово више речи,
наипаче о употребленію Землеписа,
оѣе. — У свакомъ дакле одпосле пис-
му, шилао самъ му межу прочима, ка-
ко ми се за пришеце вознамѣренне
Науке по реду нужно видило, пред-
ставляюѣи ми, како э урекао, самогъ
нѣга за примѣръ, по нешто изъ Мѣро-
вѣжества на разсужденіе. Онъ се у-
веріо о успѣху, и приспао, да ове
исте проспе перве начашке самомъ
моему совоплошимъ Землеописанію; що
обаче опетъ безъ многи и неудобни раз-
цепливаня и разчлененія искренно сою-

женни вещи окончатисе ние могло. Ово
э поводъ настоящаго Ключика, и
причина, що га, као Землеописанія
моега предпечу, у особишой одлуцамъ
книжици.

Само се каже, да Книжица ова за
оне Читашель, кои су знаня своя раз-
проспраниши среѣу имали, списана ние;
а и за многе друге можебиши одвеѣъ
на крашко. Но науколюбивой жельи и
ово ће мало за шай часъ, како се на-
дамъ, добродошло биши. Одъ они пакъ
брашлюбїе, или, ако воле, человеко-
любїе изшязуе, недостатке, гди при-
мѣше, попуняваши. Ерѣ ми перомъ
ученне їоше неймамо кадъ водити вой-
не. —

Мени су у свакомъ езику шуѣе ре-
чи, башъ као по чисшомъ беломъ
плашну шарени овдеонде злоушкани уз-
лови. Ко э просвещаватисе наканїо,
онай мора заедно спаратисе и о ези-
ку, у коему напредовати мисли. Езикъ
э едно

э едно съ временомъ неминуемо пре-
мѣнно умосообщенія средство. Дру-
ги вѣци и други езици. Хошети дакле
езикъ некакавъ све еданъ имати, ештѣ
ни више ни манѣ, него хошети за ед-
нимъ до века спаати плопомъ. Сви
су народи несрешни и порабощенни до-
пле пребивали, доклегодъ единоплемен-
никъ Селянинъ шайнственни езикъ вол-
шебногъ Книжника разумеваши ние мо-
гао или смео. — — Ми смо били Сла-
вяни, али смо данасъ еданъ пупъ Сла-
вено -Серби. Ова речъ каже, како да-
насъ писаши надлежи, сиречъ како що
се говори. Мени э славенски езикъ
угоданъ; но крашкоспи и почноспи
ради нѣгови изговора, и као нека оста-
ва, гди я многоречивій бивамъ Сербъ,
а нипощо да се за нѣмъ раку подоб-
но вражаюћи, дангубити идемъ. Ще
овде нейма, како що одъ шoliko спо-
лѣшїя много неймаши мора, за ново-
приобретена поняшїя нове сербске,
а за-

а зашто не? дома приплодити речи; съ шућима се до крайнѣ нужде не лопшати. — Еднимъ словомъ, данасъ — нико чистю славенски, као ни лашински, у соспоянїю писаши ние, како щому ни совѣтно било неби; ерѣ ко заина нека времена пише, а не за своя, едва э чловеческомъ содружеству више поживїю, него онай, кои би уредбе гражданске за Землю у Месецу начерпаша хошео. —

Ако се дакле ко койомъ мойомъ новомъ речи соблазни, или му у новомъ значенїю изѣ ненада непрїятно звекне: я, ни нико, овомъ нашемъ опишномъ нуждномъ волнованю допле не преодолѣ, докѣ се годѣ Ученни наши у томъ не согласе, и Словарѣ Речи Художественни ----- Али гди намъ э їоше икакавѣ, баремъ у спопину смопренїя всеобщеполезни и пренуждни Сербско - Немецки и Немецко - Сербски? що кодѣ народа

рода, кои ни училища общи неймаду, бива. — Війшка пренебрежена дивнѣ об'учимости Сербска Младосте! я теби и швоимъ наукопразнимъ даномъ у множайшими швоими шакозовомими училищами само всесердечно соболѣзновати, сострадаши могу. — А кадъ би одкуда къ милимъ попомкомъ одну речъ проговориши имао: шо би молба била, да ову заборава неправду, мало не, и ова времена. Я нѣи щаспливие видимъ; мудро щасшїе естъ милоспиво време. —

Veritas odium parit — я би желїо, да се ове, Человечеству посшидне, Римлянина речи нигда посербити неузмогу; или, одъ прилике овако: „Лажъ (да) опшщенїе носи“. —

Любимїй Чипашелю, или Чипашелнице! (дозволи ми, Ти вшора, ову насаму беседу: докле се годъ швоему нѣжнїему полу просвещенїе соразмѣрно просвещенїю пола моего узкраѣе, све
э впре-

э впрєко сама полупросвета; ша Ви сте
насѢ свию перве любке сокровищнице,
воспрїемнице, питапелнице, или сте
биле, или кеше биши; гди су дужно-
спи слаке, али и важние?) ова су
Писма за Тебѣ, као неколико изѢ мое-
га сѢ ПрїятелѣмѢ разговора мимо
гредѢ причувенни беседа; прочитай и,
или овде здравствуй баремѢ сѢ уве-
ренїемѢ, да э и Твой прїятель

у Падуи 6. Марша 1864.

П. СоларичѢ.

Драж-

Дражайшій Мой!

Све що се приданіємъ увеличипи, или одяпїемъ умалиши, може, зовесе Количество (коликостъ, величина): шако число, време, просторъ, скоростъ, важестъ, и сва вообще телеса есу количества.

Ако су количества часпи у самой вещи саспавлѣнне шако, да се поизмеђу себе держе, и као распавлѣнне само мислишисе могу, шо э количество содержно (прошегнушо); н. п. една улица, верпоградъ, полъ, зидъ, яма ип. могу шолико и шолико сажнѣва (фашова) имапи у дужини, ширини, висини, дублини, дакле шолико часпи различни, кое су обаче у нашой само мисли различне и распавлѣнне.

Количество разборно (непрошегнушо) еспъ, коега су часпи самовещно распавлѣнне, и само се као саспавлѣнне мисле; н. п. една шпошина сребренника, люди, книга ип. есу количества именнишо разборна, зашо книга одъ книге, человекъ одъ

чло-

чловека и сребренникъ одъ сребренника раз-
сшавлѣнни есу, и само у уму нашемъ ску-
па Едно (сшопину) чине.

Наука, коя о количесшвами дѣисшвуе,
зовесе вообще Мѣровѣжесшво (Количесшвени-
ца, Маѣемашика). Понаособишо пакъ она
Мѣровѣжесшва частъ, коя за предметъ
количесшва разборна себи полагае, естѣ
Числишелсшво; а коя се съ количесшвами
содержними упражнява, Мѣришелсшво (Земле-
мѣриѣ). Онога знаци есу числа: 1, 2, 3,
4, иш.; овога ликови (Фигуре). Треѣа частъ
Мѣровѣжесшва естѣ Словочислѣ, кое о сви-
ма, впреко и бозпризорно, количесшвами
посредсшвомъ слова азбучни (и числа) дѣи-
сшвуе, и зашо се и Числишелсшво всеобще, и
Наука количесшва общайша нариче.

Меровежесшва су истинѣ шако извест-
не и очевидне, да и ниодно нигда вре-
ме нарушиши, никакавъ умъ поколебаши,
не може. И ако се науке по мѣри свои из-
весшносши науками зваши мораю; измеѣу
свию чловечески вежесшва найпре Мерове-
жесшво естѣ наука; а после, коя су на
овомъ више основанна. — Меровежесшво
э одъ превише пресшола и скиштра до ни-
же рала и пасширске колибе не полезно са-
мо, него потребно. Ово сазнавши вселен-
ски пучина владешели Англѣяни, дечиши
свойой съ кашихисісомъ, Меровежесшва
начаш-

начатке, кѣ одержанію власти сверху міра, уливаю. — Ево шайне!

* * *

*

Знакъ овай $+$ назнаменава Придакіе : н. п. $6+4$ значи, шестѣ и чешири; овай — Одяшіе : н. п. $6-2$ знаменуе, шестѣ ма-нѣ два. Знаменіе \times (или \bullet ш. е. шочка) значи Умноженіе : н. п. 4×2 знаменуе, два крашѣ чешири; \div (ш. е. двоешочіе) значава Раздѣленіе : н. п. $8 \div 4$ значи, чешири у осамѣ. Знакъ овай $=$ показуе меѣу двема количесшвами Равносшѣ : н. п. $9 = 9$ знаменуе, девешѣ равно девешорици; ша-ко горня числа $6+4=10$, $6-2=4$, $4 \times 2=8$, $8 \div 4=2$. Ово э крашкосши ради писаня изобрешено. Оволико изѣ Чи-слишелсшва.



Точка меровежешшвенна естѣ бележка, безѣ никаквога прошяженія, и само се мисли-ши може : на земли, у воздуху, на небу и гди ши воля. На пр. месша швога и мога обипанія есу две далеко разсшоя-ще меровежешшвенне шочке. Точка се из-говара и бележи еднимѣ словомѣ : н. п. шочка А, шочка Б.

Ако

Ако помислимо, да шочка сѣ меспа пузи на место, и пузеѣи непресекоми иза себе оставля прагѣ: родити ће намѣ се шончаиша една спручица одѣ многочисленни шоччица, коя се зове Черша. Черша дакле еспѣ пропяженіе единнако, сиречѣ безѣ дублине (или висине) и ширине само у дужину, коега границе есу конечне две шочке. Зато се черша сѣ двема назначава словами. — Овако гореніе воздушно, коега непримѣшну искру ми падаюћомѣ звездомѣ именуемо, ноћу скороспи движенія свога преухищрава очи наше и често намѣ огненну преко неба лаже чершу. Одѣ сунца до нашега ока можесе мислиши черша; сунце и око есу конечне шочке; луча солнечна може предспавляши ову сїяйну чершу.

Ако текућа шочка ни на одну не скрене спрану, раћа чершу правну, (смопри Скрижалѣ I. Ликѣ 1.) АБ; иначе криву (Л. 2.) АБ. — Черша крива, ако случайно и какогодѣ кривуда, зовесе неправилна, (каѣщо э у Л. 2.); аколи какво извешно у кривини своей наблюдава правило, еспѣ черша крива правилна, (као у Л. 13.). — Верхѣ овога пера, коимѣ пишемѣ, ние више него една шочка; слова, коя йза нѣга по аршій просута остаю, есу часѣ правне, часѣ криве чершице.

Ако

Ако се една правна черта по другой
правной простре или покрай нѣ легне ша-
ко, да една одѣ друге дужѣ равноодснои:
овакове черте зовусе заедно успоредне, (Л. 3.)
АБ и ВГ, да и колико ши драго у овомѣ
положенію размакнешѣ, продужишѣ или
прикрашишѣ. Слуде, да и криве правил-
не черте успоредне подобно биши могу.

Ако черта правна (Л. 4.) АБ, съ
еднимѣ своимѣ краемѣ Б, на другу прав-
ну ВГ шако падне, да іой се край други
А, ни на одну спрану кѣ черти ВГ не
клони: овако падаюћа (на другу) черта
наричесе ошвѣсна или пошвѣсна; аколи се
найманѣ камо нагне, коса естѣ, (Л. 5.)
черта АБ. Ошвѣсна черта естѣ и (у
Л. 16.) ЕО на черту СР; шако ошвѣсна
естѣ РО на черту ТЕ ип. — Правна чер-
та, коя э равной земли (Зреннику?), или
мершволежеіой води успоредна, зовесе зрен-
нична, (водоплоска). Овако н. п. шаванѣ под-
ножни у соби лежи зреннично; надшѣмен-
ни оному обично успоредно; спѣне унао-
коло ошвесно; а кровѣ косо.

В

Гдѣ

Гди се две правне черше сѣ единствен-
ними своими краевѣ — опвесно или ко-
со — сасшану, шу постане Кушѣ *) (бу-
чжакѣ), кой се, извана смошренѣ, углѣ
(ѣошакѣ) нариче. Точка союженія естѣ
верхѣ куша; а черше у нѣой союжене куша
кракови. Кушѣ се изговара или еднимѣ,
меѣу краковма уписаемимѣ, или према
словами, и овда се при углу назначено
слово у реду вшоро узимаши мора; н. п.
(Л. 6.) кушѣ О, или кушѣ АБВ, или
кушѣ ВБА, естѣ све еданѣ кушѣ, коега
праве АБ и БВ черше.

Количество куша не зависи одѣ дужи-
не, него одѣ разкораченя, кракова. Ибо
що и далѣ разкорачишѣ, шо э веѣи кушѣ,
а шо ближе списнешѣ, манѣи: билиц кра-
кови дугачки или крашки. У призренію
количества, кушова есу три рода: кушѣ
прави (Л. 6.) О, коега свагда черша оп-
весно сѣ другомѣ соединена прави, (защо се
опвесна черша и правоугла нариче); кушѣ
ощри (Л. 7.) АБВ, манѣи; и кушѣ шупи
(Л. 8.) АБВ, веѣи одѣ правога. Ова два
чини свагда черша коса. — У смошренію
поло-

*) Куш-някъ?

положенія, едни купови есу сѣдани, они сиречѣ, кое черта правна, опвесно или косо на другу правну верхомѣ падаюћи, сѣ обе спране изображава: као що су купови (Л. 4 и 5.) АБВ и АБГ. Други су верховни, кои себи сѣ верхови прошивно гледаю; н. п. купѣ (Л. 10.) АДГ ($\equiv o$), и купѣ БДВ ($\equiv c$); тако АДВ и ГДБ.

Кадѣ се две правне черте тако пресеку, да се поизмећу нѣи чешири права купа роде, ш. е. кадѣ совершенни изображаваю крстѣ, пресецаюсе правоуголно, (Л. 9.) черта АБ и ВГ; а кадѣ чине два ошра (Л. 10.) АДГ и ВДБ, а два шупа АДВ и ГДБ сѣ верхови себи прошиволежећа купа, или, кадѣ крстѣ ст. Андреа представляю, пресецаюсе косо.

Три правне черте, сѣ своими краеви подѣ различными купови соединене, даю Треугольникѣ (Л. 11.) АБВА. — Чешири правне равно велике, правоуголно союжене, черте чине Чеширеугольникѣ (Л. 12.) АВГБА. Овай, ако су две дуже, а две краће успоредне черте, зовесе чеширеугольникѣ дугуляши (Л. 17.) АВГВА.

Да чершу правну (Л. 13.) АБ на краю А окрешно ушвердишѣ, пакѣ край Б унаоколо сѣ шрагомѣ обведешѣ: оваки обводѣ уписао би чершу криву правилну, у себе возвраћену, кое све шочке одѣ шочке внушрениѣ А, Средошочія, равноодспое, и коя се зове Коло. — Комадѣ већи или мањи кола естѣ Лукѣ (Л. 14.) АБ, (Л. 15) ГЕД. — Черша правна, одѣ едне шочке кола крозѣ средошочіе проведена до друге кола шочке, естѣ Пречина (Л. 14.) ВДГ, и дели коло на две равне часпи, Полуколаса. — Черша правна, изѣ средошочія до кола, естѣ Луча или полупречина (Л. 13.) АБ. — Ина свака черша внушрѣ кола, одѣ едне до друге кола шочке правно, него изванѣ средошочія, повучена зовесе Жица (Л. 14.) ЛЕ. — Черша правна, коя с'вана у коло улази, и, преко или изванѣ средошочія идући, окончавасе у другой кола шпрани, зовесе Секуѣа, као що Э (Л. 16.) черша ЕОДТ. А черша правна, коя мимо коло шако прслази, да га се само едномѣ своимѣ шочкомѣ каса, естѣ Осязгюѣа (Л. 16.) РОС. — Све пречине, колико и се годѣ у едномѣ колу изпрекращаши може, есу равне; дакле и луче испоча кола. — Черша правна, коя на

КОЛО

коло опвесно пада, управо се кѣ средопочію кола клони, (Л. 16.) черша ЕО.

Плоскостѣ кола естѣ чершомѣ колномѣ зашворенни проспорѣ. Одсѣкъ кола естѣ комадѣ ове плоскоше, меѣу жицомѣ и лукомѣ зашворенѣ, (Л. 15.) ГДЕГ; а Изсѣкъ кола естѣ комадѣ плоскоше кола, лукомѣ ограниченѣ и двема лучами, (Л. 15.) АБВА. — Оса (осовина) кола естѣ черша правна, кою ми себи — поопвесно на плоскостѣ — чрезѣ средопочіе кола на другу скрозѣ спрану мислимо, и око кое бисе плоскостѣ кола, као шочакѣ, обраћати могла. — Краеви осе, или па че оне две сѣ обе спране плоскоши кола шочке, у којима бисе окрешанѣмѣ кола осе на едномѣ меспу вершили краеви, зовусе Обрати кола.

Свако коло, найманѣ како и najveће, Мѣровѣдци раздѣлюю на 360 равни часши, зову и шепене (гряде), и бележе извищеннимѣ сѣ десна словцемѣ — °. Сваки шепенѣ дѣле на 60 равни часши, кое зову Минуте, и назначую еднимѣ пошомѣ овакимѣ — ' ; сваку опешѣ минуту разделяю на 60 равни часшица сѣ знаменіемѣ — " и именую Секунде. На пр. 3° 8' 2" значи: три шепена, осамѣ минута и две секунде.

Понеже величина куша одъ разкораче-
 ня нѣгови кракова зависи, нѣгова найлуч-
 ша мѣра есу луци, следовашелно спеше-
 ни, минуше и секунде. Него само онай
 лукъ мери извесни кои кушъ, кои се,
 узевши сами куша верхъ за средоточіе,
 међу куша краковма уписаши може. — Ако
 дакле едно коло двема пречинами правоу-
 голно пресечешъ, имашъ чешири права поиз-
 међу нѣи куша, кои сваки, (смотри Ликъ
 16.), чешвершъ обкорачава кола. Следо-
 вашелно сваки прави кушъ има 90° ; ерѣ
 чешири крашъ 90° чини 360° , илиши це-
 ло коло. Що э одъ манѣга кола лукъ,
 по э ближе верху куша и манѣи су му
 спешени, но числомъ равни. Запо н. п.
 куша ОДБ (у Л. 16.) шако добро еспѣ
 мѣра лукъ нижій и-к између нѣгови кра-
 кова (одъ манѣга кола), какогодъ и лукъ
 ОБ; ибо како онай осма частъ свога ма-
 нѣга кола, шако и овай половина едне
 чешверши свога веѣга кола, ш. е. 45° ве-
 ликъ, еспѣ. — Кушъ дакле ощри има
 манѣ, а шуци више одъ 90° . Следуе, да
 у едно коло шуца куша само при спашіи
 могу, права чешири, ощри множина.

Колеса изъ одногъ средоточія начер-
 шана, било и колико му драго, зовусе
 заедно Сосредоточна (Л. 16.). — Коло, кое
 се изъ

се изъ дваю средоточія уписуе, наричесе
Яйчно (яшовидно, дугулясно).

Весма маленъ лукъ можесе смапраши
као праванъ и не сведенъ илиши кривъ, као
черпа правна. Що э веће коло, то већи
шакоферъ (нѣгови) луци виѣаюсе прав-
ни. Весма великога кола можесе верло
великъ лукъ као черпа правна чиниши. —
Ако поврѣ саме плоскоге сѣ едне спране
кола на средоточіе погледашѣ, оно (сре-
доточіе) се не у среди, него на преко про-
тивоположенной кола спрани, т. е. 180°
одъ ока далеко, види; и шо одкудагодѣ
погледашѣ око свега кола.

ВЪВЕДЕНІЕ
 О ДЪЛЪХЪ И ШИРОКАХЪ
 О ДЪЛЪХЪ И ШИРОКАХЪ

Дай да уредно двама најлакшима доказапелспвами меровежеспвенну искусимо известноспѣ. Наипре обаче предположимо ове Успаве: Ако се равна (количеспва) равними (количеспвами) придаду, или одъ нѣи одузму, она пребиваю равна; н. п. ако у сваку руку по шри пшенична зерна, гди и веѣѣ по десетѣ держишѣ, придодашѣ, или по шри извадишѣ: у первомѣ слочаю биѣе и у свакой руци 13, у другомѣ 7, дакле числомѣ себи равна. — Коя су равна едномѣ шреѣемѣ, равна су меѣу собомѣ; н. п. $6 + 4 = 10$, и $5 \times 2 = 10$, дакле шакоѣерѣ $6 + 4 = 5 \times 2$. Садѣ

Кушови сосѣдни имаду скупа за мѣру 180° .
 Доказателспво. Ако (у Л. 5.) изѣ шочке Б, као изѣ общега верха сосѣдни кушова АБВ и АБГ, меѣу краковма испи кушова упишешѣ два насшавѣнна лука: они ѣе, на подобіе Лика 23., предспавляши совершенно полуколо, илиши, кушови ѣе сосѣдни закорачиши цело полуколо. Но полуколо има 180° . Дакле кушови сосѣдни имаду скупа за меру 180° .

Кушови верховни есу равни, ш. е. кушѣ ошри (Л. 10.) о, илиши АДГ еспѣ коликѣ кушѣ ошри с, илиши ВДБ.

Доказателство . $o + D = 180^\circ$; ш. е. купѣ
ощри o , и купѣ шупи D , имаду заедно за
меру 180 степени, ерѣ су сосѣдни; що
смо мало пре видели . $D + c = 180^\circ$, ш. е.
купѣ шупи D , и купѣ ощри c , имаду
за меру, илиши равни есу 180 степеномѣ;
ерѣ су шакоѣерѣ сосѣдни . Дакле
 $o + D = D + c$, ш. е.
кадѣ су купови o , и D , равни 180 сте-
пеномѣ; и купови D , и c , шакоѣерѣ рав-
ни 180 степеномѣ, следовашелно едномѣ
(колическву) преѣемѣ, они су равни и
меѣу собомѣ . Сшои дакле истинно
 $o + D = D + c$.
Но ако се одѣ равни равна одузму, ошав-
ша мораю биши равна; дакле ако овде D ,
сѣ обе сшране равности изгладимо, (за-
що купѣ D естѣ сѣ обе сшране шай исти),
ошати ѣе
 $o = c$, ш. е.
да э купѣ o , равнѣ купу c . Но ово су
купови верховни . Дакле купови верховни
есу равни . — Овако и шупи купови ADB
и $ГДБ$. — Я мислимѣ, да нища на све-
ту очевидние биши не може; а овакова су
сва меровежесливенна доказателства .

Ме-

Мероведци посредствомъ неки познани
 (количеснва) пронаходе множайша непо-
 знаша , съ себи свойственномъ извешно-
 сти . Дай ти нѣима н. п. одну опредѣле-
 ну лучу каквога кола , они те ти не са-
 мо казаши , колика э пречина , него коли-
 ко э дугачка сва черша околна , како э
 великѣ овомѣ чершомѣ опасанни просторѣ
 ип. Нѣиовѣ сиречѣ у овомѣ случаю уставѣ
 естѣ , да свако коло съ своимѣ пречи-
 номѣ у соразмѣрїю спои , као число 355 съ
 числомѣ 113 , (или шакоѣерѣ као 314 съ
 100) , ш. е. ако э какво коло — рассе-
 чено и правно опегнушо — 355 н. п. спо-
 па дугачко , нѣгова пречина мора 113
 спопа шочно у дужини имати ; и наопа-
 ко , една дужина одѣ 113 н. п. спопа ако
 се за пречину узме , нѣзино коло мора ,
 ни више ни манѣ , него 355 спопа у обя-
 шїю имати .

Садѣ посредствомъ овога землемѣрнога
 успава можемо наћи , колико би н. п. дугач-
 ка спѣна око еднога совершенно колovid-
 ногѣ града , коега полупречина 2000 саж-
 нѣва износи , пребала , овимѣ соразмерїемѣ ,
 (Правилломѣ Трию) : $100 : 314 = 4000 : 0$.
 Ако средня числа , 314 и 4000 , взаимно
 умножимо , и производѣ съ первимѣ , 100 ,
 разде-

разделимо, количникъ илиши чешверто у
соразмерію число место 0, биши же 12560,
дакле овако: $100 : 314 = 4000 : 12560$.
А ово значи, да смо нашли ща смо спражи-
ли, да 12560 сажнѣва реченога града сшѣ-
на у свемѣ свомѣ обяшїю дугачка би би-
ши морала. — Ако э познато количество
кола, и. п. обяшїе едне коловидне палате,
одѣ 150 сажнѣва, за наѣи пречину обрати-
се соразмерїе овако: $314 : 100 = 150 : 0$.
Среднїи числа умноженїемѣ, и производа
чрезѣ число перво раздѣленїемѣ спои:
 $314 : 100 = 150 : 47\frac{2}{3}\frac{4}{4}$, ш. е. да пала-
та, коя у своей околинї 150 сажнѣва
има, има у своей пречинї 47 сажнѣва
и їоше нешо мало више. — Овако э из-
числена величина кола, по коме Земля око-
ло Сунца азди, и полупречина истога ко-
ла, коя ешѣ Землѣ одѣ Сунца одспоя-
нїе, и. п.

Висине, дублїне, шїрїне, дужїне и
разспоянїя предмета само су пропьяженїя
единнака, следовашелно правне черше. Ове
се мере меромѣ дугачкомѣ, коя може одѣ
шочке, черше, палца, спопе, лакша, саж-
ня, милѣ и. п. биши. Количесшва дугачка
счисляваюсе приданїемѣ.

Ако

У ОНУ СЪЗДАТИ СЪЗДАТИ СЪЗДАТИ СЪЗДАТИ СЪЗДАТИ
 * * * * *
 * * * * *

Ако шеби вообразишѣ, да черта правна н. п. (Л. 17.) ВГ, са свомѣ своимѣ дужиномѣ прагѣ осшавляюћи, положенію своему успоредно до А и Б пузи: родиши ѣесе пончаища керлица густо спрiloженни шолико ВГ черта, колико э у черти ВА или ГБ шочака, коя се зове Поверхностѣ. Поверхностѣ дакле естѣ прошяженіе двояко, у дужину и ширину, безѣ сваке дублине и висине, коега границе околне черте есу; и зашо се поверхность сѣ више назмаенава слова. — Черта правна, обраћаюћисе око еднога своего ушверћеногѣ края сѣ целе свое дужине слѣдомѣ, просшире поверхность (плоскѣшу) колесну, (смотри Л. 18.).

Да узмешѣ, да се полуколо н. п. (Л. 23.) АБВ око свое пречине АГБ правоуголно ш. е. одѣ В кѣ Г обраћа, и одѣ края до края своего свода прагѣ видими у воздуху осшавля: произишла би поверхность сведена, свуда унаоколо совершенно ѡкругла (празна), илиши кружна. — Поверхность плоска меѣу четири равне правне, правоуголно соединѣне, черте включена зо-

весе учешвердка, чеширеуголна, или само чеширеуголникъ, (Л. 12.) АБГВА. Поверхности, двойка будући просяженія, мораю шакоферъ едиородне себи мере, дугачке сиречъ скупа и широке, имаши, дакле чеширеуголнике различие величине. — Чеширеуголна спопа естѣ чеширеуголникъ, коега свака страна (черта) одну спопу дугачка естѣ; подобно чеширеуголни сажанъ, чеширеуголна миля ип. Счисленіе поверхности совершавасе умноженіемъ дужине съ шириномъ. А зашто? Защо овимъ образомъ н. п. ширина ВА, како у Лику 17. видишъ, съ числомъ свои почака показуе, колико се дужиномъ лежећи черта, кое поверхность чине, наоди. Мерисели, да би оно, що измере, изобразиши и почно назнаменовати могли, у свему почнѣше наблюдаваю соразмѣрие, по коемъ они и najveће предмете умалиши, и найманѣ увеличиши произвольно могу, а да при томъ начертани предметни найманѣ нища ни губе ни добиваю. У овомъ увеличенію и умаленію све се части предмета и сирама свога собсвеннога количества просто, и у взаимномъ соотношенію относительно, до некога степена увеличаваю и уманяваю. Овай степенъ естѣ Мериселю понайвише произволанъ, и зовесе мѣрило увеличенія или умаленія.

Сле-

Следуюћи правиламъ соразмерія, Меровед-
ци су верхограде, поля, целе державе, ча-
сти свеша, и башѣ саму повсюдну Землѣ
наше поверхностѣ на маленѣ комадиѣ
аршіе пренесли, и съ нѣма собственномъ
извешности начерпали.

Тако дай да, примера ради, ши ода-
пле, а я одавде швой верхоградѣ на аршію
спавимо. Потребно э найпре, да му по-
верхностѣ изчислимо. Онѣ э чеширеугол-
никѣ дугуляспи, 14 сажнѣва дугачакѣ,
9 широкѣ; има дакле $14 \times 9 = 126$, ш. е.
126 чеширеуголни сажнѣва. Садѣ повуци
на аршіи правну чершицу, колико ши се
малена любви, н. п. чершицу (Л. 19.)
АБ, и нареци ю сажнѣмѣ. Упиши другу
подугачку чершу ДЕ, и одмери на нѣой,
одѣ шочке Д, 14 швой мали АБ сажнѣва;
ево ши дужине швога верхограда до шочке
Ж. Дигни изѣ шочке Ж чершу опшвесну
ЖЗ, и узми на нѣой, изѣ шочке Ж почев-
ши, мали АБ сажнѣва 9; ово ши э до
шочке Г ширина верхограда. Тако пове-
ди съ черше ЖГ изѣ шочке Г чершу оп-
весну ГИ, узми на нѣой 14 до В, и одав-
де на черши опшвесной ВД, 9 сажнѣва,
имати ѣешѣ изображение швога верхогра-
да. Ако покрай свакога сажня дужѣ и пре-
ко черше превучешѣ, наѣи ѣешѣ 126 че-
ширеуголни сажнѣва. Овде э мерило са-
жанѣ

жань АБ, кои ако већи узмешъ, и швой
ће верпоградъ на аршій већи биши; ако
маньи, маньи: но свагда нищаманъ сораз-
меранъ верпограду швome польскомъ; ерѣ
свагда, било веће или манъ мерило, кодъ
тебе значи и предшавля сяжань. — Сло-
гове, спазе, редъ садова, словомъ, живо
верпограда швога подобіе може пестренно
даши перце живописца, кои колико природ-
на свачему маспила, толико найпаче со-
размеріе часпи шочиѣше наблюдачши
естъ дужанъ. Твой испи образацъ, що
швоя Сеспра на врапу носи, безъ сораз-
мерія свию часпи швога образа, біо би
само еданъ ликъ, кои предшавля чове-
ка. —

У мереню Землѣ узимасе обично чеш-
реугелна миля, коя э на аршій, као и
швой сажанъ, величине произволне.

Ако

Ако теби вообразишѣ, да поверхностѣ
 н. п. колесна (Л. 18.), коя зреннично ле-
 жи, горе пошвесно и зреннично (ш. е. не-
 прешанно зреннично свое хранеѣи положе-
 нїе) са све свое дужине и ширине у воз-
 духу прагомѣ, до неке висине успане:
 предшавиши ѣешѣ теби Тело, илиши зда-
 нїе одѣ шесно наслагани поoliko поверхно-
 сти, колико у висини (шо само зданїе)
 почака има. Тело дакле естѣ пропяже-
 нїе шрояко, у дужину, ширину и висину
 (или дублину), коега границе есу околне
 поверхности. Ово у нашемѣ примѣру шело
 зовесе Валь, коега Ликѣ 20. предшав-
 ля; зашо горе и доле има дно колесно,
 и у свой висини равну облошу. — Сле-
 дуете, какво се узме дно (родишелна по-
 верхностѣ), да подобно и родеѣесе одѣ
 нѣга шело биши мора. Ако э поверхностѣ
 родеѣа чеширеуголна, шело мора подобїе
 правилне Грете (см. Л. 21.) имаши. Те-
 ло, кое шестѣ равни чеширеуголни по-
 верхности има, я би едномѣ звао Осѣчакѣ,
 како у Лику 22. изображенно видиши
 естѣ. Кадѣ ѣемо дочекаши, да намѣ се

изъ овога Рожданика любопитливо
ногаша! —

(Просторъ, у дужину, ширину и виски-
ну међу поврхностима зашворенъ, ако э
веществомъ каковимъ испунѣнъ, зовесе
шѣлесностъ, шѣлесина; аколи э празанъ, (воз-
духа само пунъ), вняшностъ, вняшје (шѣ-
ла); ерѣ шoliko може у себе ша прійми-
ши, колико э у шуплини пространо шело.

Телеса су пропшженія шрояка, дакле
ни нѣиова мера не може другојча биши.
Мера ова зовесе осѣчна, осѣчакъ, разне ве-
личине. На пр. осѣчни сажанъ имашъ,
ако шестъ чеширеуголни сажнѣва унаоко-
ло склопишъ; кое би велики еданъ пред-
шавляло ковчегъ, коега свещешъ спра-
ца равну имаду дужину и ширину. Овако
осѣчна миля, осѣчна спопа ип. Мера осеч-
на счислявасе двоякимъ умноженіемъ, сиречъ
дужина шела умножавасе шириномъ, пакъ
производъ овай опешъ висиномъ шела. У
первомъ умноженію наодисе поврхностъ
н. п. dna, а у другомъ, колико се крашъ
оно содержава у висина, ш. е. сва впу-
дрення шѣлесина.

На пр. една храмина има у дужини
4, у ширини 3, а у висини 2 сажня. Умно-
жи дужину съ шириномъ, ($4 \times 3 = 12$),
имашъ 12 чеширеуголни сажнѣва, ш. е.
имашъ поврхностъ шавана подножногъ,

или шѣменногѣ, (защо узимамо равне), у мери чеширеугольной саженой. Садѣ ову умножи ошѣтѣ висиномѣ, ($12 \times 2 = 24$), и имашѣ 24 осѣчна сажня, ш. е. имашѣ цело вняшѣе (празнину) ше храмине у мери осѣчной саженой. Следовашелно ша би храмина, ни више ни манѣ, него 24 горе описана сажноосѣчна ковчега у себе прѣймила. — Ковчегѣ или паче корабаль Ноевѣ имао э, како э писано, 300 лакаша у дужини, 50 лакаша у ширини, и 30 лакаша у висини. Ако по 3 лакша у еданѣ сажанѣ узмемо: биѣ дужина 100, ширина $16\frac{2}{3}$, или (цело сѣ приданѣемѣ еднога лакша число) 17, а висина 10 сажнѣва. Садѣ предполажуѣи, да э зданѣе шо правилне чеширеуголно-дугуляше све поверхности имало, спои: $100 \times 17 = 1700$; и $1700 \times 10 = 17000$, ш. е. крупно числѣи, овай Вселенски Домѣ, свега сиречѣ неисчешнога одушевленнога еспешива храмине, кроме водоживопни, имала э вняшѣе одѣ 17000 сажнѣва осѣчни. —

У мереню шѣлесности наше Землѣ узимасе осѣчна миля. —

($21 = 1 \times 1$)

Да узмешъ поверхность полуколесну, ш. е. кою полуколо (Л. 23.) АВБ и пречина АГБ зашвораю, да са среде пречине, илиши средоточія (целога) кола, изъ шочке Г опвесну съ црвениломъ н. п. лучу ГВ исправишъ, (ова луча раздвая равно шу поверхность), пакъ да поверхность испу око нѣзине неподвижне пречине скоро обраћашъ: шо кадъ би све широмъ поверхности шочке прагъ у своме обращенію по воздуху осшавляле, родило бисе тело одсвуда равнообразно сведено, (и изнушрапуно), кое естъ Кругъ.

Пречина неподвижна, около кое мислимо да се полуколесна поверхность, раћаюћи кругъ, обраћа, зовесе Оса, а ове краеве, Обращи круга. — Луча (у примеру црвена) ГВ, обраћаюћисе съ прагомъ око своего края Г, просшире крозъ сву телесностъ круга плоскостъ колесну (смотри, како се раћа Ликъ 18.) црвену, кое сами крайнѣиши рубъ вани унаоколо, као шончаиша црвена жичица, поврѣ овогъ воображенногъ круга лежи. Ово внѣшнѣ црвено колце, коега све наоколо шочке одъ едногъ и другогъ Обраща равнодспое, зовесе Равнишель круга; зашо по нѣму кругъ разсеѣи, естъ раздвоишига на совершенно

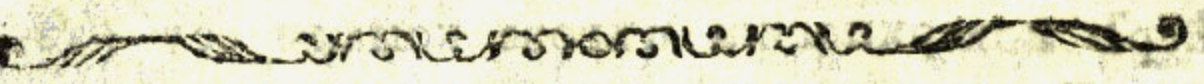
равне полове, Полукружія. Точка у середині круга насредѣ долгоше осе, пошвесно подѣ равнишелемѣ, естѣ Средошочіе круга.

Колеса, коя се преко обраша по поверхности унаоколо круга обвесши могу, и сосредошочна кругу есу, наричусе полуденна. Она деле кругѣ на равна полукружія, по сеченіемѣ правоуголнимѣ на сеченіе равнишеля. Псаловина кола полуденногѣ, илиши полуколо одѣ обраша до обраша, зовесе Полуденникѣ. — Сва колеса, коя се по кругу, равнишелю успоредно, съ едне и друге спране кѣ обратомѣ уписаши могу, називаюсе вообще успоредна. Она пресецаю правоуголно сва колеса полуденна, и имаду своя средошочія пошвесно, внутрѣ себе, по осе изванѣ средошочія круга далѣ или ближе кѣ коему обрашу, ноелику съ кое спране ближе или далѣ одѣ равнишеля есу; следователно не преполовляваю кругѣ на равна полукружія. — Колеса, кои средошочія у средошочіе круга падаю, зовусе шакоћерѣ велика, Сбашія круга; несосредошочна есу колеса малена, маня.

Весма маленѣ командиѣ поверхности круга можесе сашраши као раванѣ и не сведенѣ илиши скруженѣ, као поверхностиѣ доска. Що э већи кругѣ, шо већи шакоћерѣ

Берѣ поверхности нѣгове комади есу рав-
ни. Весма великога круга можесе верло ве-
ликѣ поверхности комадѣ као плоскостѣ —
равнина — чинили. — Све що э на поверх-
ностѣ круга ошвесно, клонисе правночерп-
но кѣ нѣговомѣ средопочію; и на кадѣ
би Ликѣ 16. кругѣ предшавляо, пред-
метѣ на поверхности нѣгову ошвесни ЕО,
клонисе правномѣ черпомѣ ОД кѣ средо-
почію круга Д. — Кругѣ или полукру-
жіе, на аршій изображено, мора равно или-
ти плоско биши, и запо се Плоскокружіе
нариче.





Юще еданъ пунъ; зашо э у овому
узао свега следуюћега размершенія. — Да
узмешъ полуколесну дащицу — половину
округла дна — кою на Скрижали II. Ликъ
24. предшавля, и нѣзино полуколо на
 180° изделищъ; двошочіе В било би у
среди, ш. е. одъ нѣга до А и до Б има
 90° ; да, одъ В числѣни къ А, узмешъ
 $23\frac{1}{2}^{\circ}$, и забележишъ и двошочіемъ у Е,
и шако $23\frac{1}{2}^{\circ}$ до Д; подобно да одъ А
 $23\frac{1}{2}^{\circ}$ до С, и одъ Б $23\frac{1}{2}^{\circ}$ до И наброишъ,
и свагди черниломъ н. п. по савишку внѣ-
шнемъ дащице съ двошочіями назнаме-
нуешъ; да крозъ сву дащице пречину одъ
А дужъ до Б железну провучешъ жицу,
пакъ да око нѣ (держеѣи ю у А и Б)
дащицу скорѣише обраѣашъ: видію би ме-
ѣу швоими руками, мѣсто пльоснаше да-
щице, два краиѣ шoliko великѣ Кругѣ.
Кшому примешію би у самой вещи, да дво-
шочія С, Е, В, Д, И, двочершна своимъ
обращеніемъ уписую у воздуху колеса, коя
кругѣ унаоколо успоредно опасую, шако
на конацѣ, да шай привидни кругѣ, на
аршій изображенъ, Лику 25. совершенно
подобанъ би биши морао. —

Следовашелно черша (Л. 25.) АГБ естѣ
оса, шочке А и Б обраши, а шочка Г сре-
дошо-

допочіе круга. Колеса СС, ЕЕ, ВВ, ДД и ИИ есу уписана двоепочіями (Л. 24.) С, Е, В, Д и И. Коло (Л. 25.) ВВ естѣ равнишель; колеса СС, ЕЕ, ДД, ИИ, одѣ кои се половине сѣ друге спране, као по прозрачномѣ кругу, само сѣ почками назначене виде, есу колеса успоредна. Колеса АВБВА и АНОВ, АІЛБ и проча, кои су половине сѣ друге круга спране, есу колеса полуденна.

Да се кругѣ овай (Л. 25.) по колу полуденномѣ н. н. АВБВА раздвои на полукружія, пакѣ да се ова наблизу успоредо поклопе: нѣново совершено изображеніе бїо би Ликѣ 26. — Равнишель ВВ, колеса успоредна ДД, ИИ, ЕЕ, СС, сва су овде (у Л. 26.) изпресеца на полуколеса. Иста оса АБ чинисе низѣ сву свою дужину овимѣ двама плоскокружіями разцеплѣна, шако, да се сваки обрашѣ сугубо предшавля. Равно и колеса полуденна есу на полуденнике изразсеца на; едино само полуденно АВБВА коло, по коему э кругѣ преполовлѣнѣ, естѣ цело по свой своей околинѣ разцеплѣно, и обима половинами своими, како э у Лику 26. видно, обоє полукружіе. Но ша ѣу те више обезсперпляваши? Ако ниси све що смо досадѣ рекли, разумео и упамшїо, а ши се одма враши напрагѣ; аколи еси све над-

лежно: ова у Лику 26. плоскокружїя есу
 латко осѣненїе двїю половина наше — Зе-
 млѣ.

Уче сиречѣ Вещевѣдци, да э Земля на-
 ша кругѣ. Они су изчислили нѣзину по-
 верхностѣ у чеширеуголнимѣ, и шѣлес-
 ностѣ у осѣчнимѣ, милями. Сочинили су
 попомѣ дервенѣ кругѣ, обукли га у ар-
 штю, и по нѣму соразмерно разположили
 изображенїе суви и мокри круга земновод-
 ного поверхности часши. Кіиому доказано
 естѣ, да Земля наша — као звезда подвиж-
 на — у овомѣ шуплѣмѣ небеса простран-
 ству свое ежедневно коловратно осообра-
 щенїе, и заедно ежегодно око Сунца коло-
 печенїе има; и у призренїю овога двоякогѣ
 землѣ движенїя назнаменовали су Учении
 по вишшепоменупомѣ руководѣлномѣ кругу
 јоше нека колеса одѣ запада землѣ кѣ вос-
 поку, и одѣ севера кѣ югу, и назвали
 га Кругомѣ Художественнимѣ Земнимѣ. Овако-
 га круга сѣченїя предшавля, кромѣ раз-
 личїя јоше само сува и мора, 26^ии Лукѣ. —
 Дакле

Черта (Л. 26.) АБ естѣ оса землѣ; Б
 естѣ обрашѣ землѣ северни (или оса по-
 лунощна), а А обрашѣ южни (оса по-
 луденна); ВЧВ естѣ равнишель землѣ,
 (иначе коло равноденшвенно). АІЛВ, АНОВ,
 АЦЧШБ и проча одѣ обраша до обраша,
 пре-

преко равнишеля правоуголно преведена, полуколеса есу полуденници *) землѣ. Оваки полуденника толико може бити, колико э почака у равнишелю; нищаманѣ иза свакогѣ петогѣ, десетогѣ ип., у нашемѣ 26. Лику иза свакогѣ шридесетогѣ, равнишелева (како э овай, као коло, на 360° раздѣленѣ) сшепена начершавасе обично по еданѣ. — Сшепени равнишеля мораюсе, како ћемо видиши, счисляваши, а счисленіе мора имаши почешакѣ: шога ради Звездовѣдци су еданѣ полуденникѣ произволно за перви, а навласшишо онай узели, кои уза сами рубѣ западнигѣ брега канарійскогѣ оспрова ферро пада, и шай э у Лику 26. полуколомѣ АЦЧШѣ предшавлѣнѣ. Овай, именовѣ перви, естѣ чшсломѣ последни полуденникѣ, илиши $360^{\text{ли}}$ равнишеля (окончанѣ) сшепенѣ. Онѣ э шакоћерѣ одѣ равнишеля (изѣ шочке Ч) кѣ северу Б на 90° , и кѣ югу А на 90° раздѣленѣ. По сшепенми равнишеля счислявасе Долгота, а по сшепенми полуденника

*) Защо кадѣ сунце на Полуденникѣ ксега на земли месша, илиши на оно полуколо спупи, кое себи свако месшо одѣ севера, изнадѣ главе ошвесно, кѣ югу преко неба мислши може, онда шо месшо има подне.

ника первого Ширина землеописательна мѣста;
о чему други.

Коло успоредно (я велимъ коло, разу-
меваюћи на оба полукружія) ДД, по $23\frac{1}{2}^{\circ}$
(поменисе Лика 24. и 25.), или почини
по $23^{\circ} 28'$ ширине северне око землѣ обве-
дено, зовесе коло солнцевозвращно, или само
возвращно Рака; а по $23\frac{1}{2}^{\circ}$ ширине южне,
т. е. коло ЕЕ, естѣ коло вазвращно Козорога
Коло ИИ, кое одѣ обраша северногѣ Б
 $23\frac{1}{2}^{\circ}$ одспои, зовесе коло сбращно (или
подбосно) северно; а коло СС, одѣ южнога
обраша А $23\frac{1}{2}^{\circ}$ удалено, естѣ коло сбращ-
но южно.

Просторѣ поверхности измеѣу колеса
возвращни (Л. 26 и 25.) ДД и ЕЕ унао-
коло круга земнога, посредѣ коега равни-
тель ВВ дужѣ успоредно лежи, наричесе
Поясѣ Землѣ шопли, жарки. Пруга, или ши-
рина поверхности круга земнога, кою ко-
леса, сбращно южно СС и возвращно Ко-
зорога ЕЕ, зашвораю, естѣ Поясѣ Умерен-
ни южни. Просторѣ землѣ, меѣу коломѣ
возвращнимѣ Рака ДД и подоснимѣ север-
нимѣ ИИ, естѣ Поясѣ Умеренни (нашѣ)
северни. Поверхностѣ землѣ, коломѣ опас-
на сбращнимѣ севернимѣ ИИ, у кое сре-
допочію сами северни сбращѣ Б естѣ, зо-
весе Поясѣ Землѣ хладни или ледени северни.
А комадѣ поверхности земне около обра-
ша

на южнога А, внутрѣ кола обратного
южногѣ СС, естѣ Поясѣ ледени южни.

Полуколеса шочкаста (Л. 26.) ВПЧ и
ЧМВ съ оними уза спрану 12 знаменіями
есу половинѣ кола, знако зовомога Пуща
или Спазе Солнечне. — Колеса успоредни мо-
гло бисе шолико уписаши по кругу, коли-
ко э шочака у едномѣ полуденнику, само
се обаче по свакомѣ пешомѣ, десешомѣ
и. полуденника шепену обикновенно по
едно начершава. — Еданѣ шепенѣ сва-
кога вообщѣ великога Землѣ кола има 15
землеописашелни миля, кои свака около
12000 обични коракля износи.

Сама колеса, безѣ никакве исподѣ нѣм
шелесности, одѣ шуча н. п. или мѣди со-
чинѣна, и на подобіе круга у Лику 25.
сложена, даю Кругѣ Художеспвенни Небесни,
коме се іоше Зренникѣ и ине принадлеж-
ке, како ѣ земному, придодаю.

Пешѣ часпи нашего свеца, о коима си
до садѣ само наизустѣ чишао, расположен-
не су по поверхности круга земноводнога
овимѣ редомѣ: На полукружію (Л. 26.)
воспочномѣ М, Европа се починѣ у поясу
хладномѣ северномѣ, и лежи сва у уме-
ренномѣ северномѣ кѣ западу. Кѣ воспо-
ку непосредственно до нѣ Асія у хлад-
номѣ и умеренномѣ северномѣ, и у шо-
пломѣ поясу. Африка, ниже Европе, лежи
у уме-

у умеренномъ северномъ, жаркомъ и умеренномъ южномъ. Полунезія, на юговосточной Асіе спрани, у поясу жаркомъ и умеренномъ южномъ. А Америка сама простирается, на полукружію западнимъ П, одъ осе почши северне преко пояса умеренногъ северногъ, жаркогъ и умеренногъ южногъ. Тако, да се одъ восточни Асіе берегова плива око землѣ къ западнимъ берегомъ Америке, а одъ восточни ове къ западнимъ обрежіямъ Африке и Европе, кое су съ Асіомъ сувимъ соединѣне. — Садъ глядай, ко э горе, ко ли доле; не забравляюћи обаче, да се кругъ земноводни одъ запада (спрама нами) горе, къ востоку доле, непрешанно окреће. —



Любимій Мой!

Ево пи мене по сувой испрекращаногъ Меровежеспва спазиси, неколико ускореннимъ коракомъ, къ нашей прѣхой Скрижали. Овай последни Ликъ естѣ Землеписъ, Листъ землеописашелни, кои предшавля Африку, и може за руководителни прикладъ свию други служиши.

Сваки землеописашелни листъ, ако га, съ лицомъ къ северу окренушъ, къ чшенію узмешъ и шако предъ тебе на шрапезу низположишъ, съ десне спране има обично воспокъ, съ леве западъ, до тебе югъ, а на прошивоположенной югу спрани северъ; или, овако по шрапези просшерптога Землеписа предели міра соотвешспвую пределомъ истиннимъ міра у естеспву. Овако се Землеписи наилучше при чшенію Землеописанія окрећу и полагажу.

Сравниваюћи овай Землеписъ съ плоскокружїями (Мірописомъ) у Лику 26., већъ и самъ ласно распознавати и безъ мене можешъ нѣгова множайша начертанія, и погошву одма погодиши, съ коега э месна поверхности круга (земноводнога) изсеченъ, или преписанъ. — Ти видишъ,

да

да э на нѣму Равнишель оЧо по среди одѣ запада кѣ воспоку сѣ своими спепенми положенѣ, и да га Полуденникѣ перви ЦЧШ, шакоѣерѣ сѣ своими спепенми, у почки Ч правоуголно одѣ юга пресеца сѣ северу. Познаешѣ Полуденнике (сѣ Лика 26. и 25.) НО и ІЛ; ниши си заборавіо, да су све одѣ севера кѣ югу, преко различни равнишеля спепени правоуголно преведене, черше сами полуденници. Ти разнаешѣ Коло возврашно Рака (овде почкасто) ДД, кое э по $23\frac{1}{2}^{\circ}$ ширине северне преко полуденника правоуголно, и равнишелю успоредно *), пошегнушо; шако и Коло возврашно Козорога ЕЕ, преко $23\frac{1}{2}^{\circ}$ ширине южне. Знашѣ, да су колеса, преко различни Полуденника первоѣ спепени северно и южно одѣ равнишеля, и овомѣ успоредно одѣ запада преведена кѣ воспоку, Колеса Успоредна. Найпосле видишѣ, да э веѣи комадѣ овога Землеписа, кои сѣ восточне спране Полуденника первоѣ ІШЦ лежи, сѣ полукружія (Л. 26.) восточноѣ М, а манѣи западни, кои э меѣу ІШЦВЕ

ОДАШ

*) На кругу естѣ успоредно, него сѣ круга на плоскокружіе или Землеписѣ снимлѣно морасе на краевма, одѣ равнишеля подведено и савило, видиши; како се и у сѣченію круга подѣ Ликомѣ 26. примѣщени може, --

ОДАШ заключенъ , непосредственно съ полукружія западнѣгъ II , узешъ .

Чешири Пруге , кое Землеписъ наоколо чаширеуголно ограђую , нису шу ограниченія само ради Землеписа . Пруга горня (северна) АБ , и доля (южна) ВГ , есу намѣстне черше Равнишеля , и носе нѣгове , како видишъ , побележенне спепене . Десна (восмочна) пруга БГ , и лева (западня) АВ , предспавляю Полуденникъ Перви съ нѣговими спепенми . На свакомъ сиречъ землеописашелномъ Лиспу не можесе Равнишель ни Полуденникъ Перви наодиши : зашо се по овакими оспепененними пругами землеописашелне ширина и долгоша удобнѣише счисляваю , како ѣмо садъ видиши . Међушимъ

Граниченъ землѣ съ водомъ назначуе се на Землепису съ сипними многоусугубленними черпицами шако , да се ове сватда исподъ брега у воду просипаю и сперше . Овако се мора око шверда , овако езера по шверду (швердой сувой земли) разликую . — Оно начертаніе , що на подобіе тисященогота церва одъ запада посредъ Африке кѣ воспоку , и одавде горе кѣ северу кривуда , есу Ланци Гора , у смопренію опивѣсномъ (одозго) уписани . Тако се на северозападу , и на юговоспоку Африке виде горе . — Они зміевидни по швер-

ду кончиѣи, кой се исподѣ гора найвише починю, до мора или езера шраю, или гдигди на средѣ шверда такоѣерѣ на еданѣ пунѣ пресшаю, есу Реке. — Що овд'онде испревїяну спручицу почака по суву — као по спрани Африке северной — видишѣ, оно су Границе поизмеѣу различити держава. — Они знаци, на подобїе чашица, као при числами 1. 2. 3. ип., представляю месца Градова. — А по мору бели, разнога пропяженїя и сѣ черпицами унаоколо, гдигди просуши комадиѣи есу Оспрови. Наодесе по мору (ща на овомѣ Африке Лиспу нейма) и многочисленними почками посуша месца, що плавашелѣмѣ опасне Пещане Клуе представля. Кѣ свему овомѣ употребляюсе юще болѣгѣ разнства ради различна на Землеписима машила.

Долгоша землеописашедна (Восточностѣ) коета на земли месца, естѣ нѣгово одѣ Полуденника Первога кѣ воспоку опдаленїе, било шо и око све башѣ землѣ унаоколо. Ширина землеописашедна месца, естѣ нѣгово одстоянїе одѣ Равнишеля кѣ северу или кѣ югу, ако шо и до самога обраша досязавало; една следовашедно естѣ северна (Северностѣ), а друга южна (Южностѣ). — Познанїе ови двию землеописашедни мѣра принадлежи кѣ сущесивеннѣишемѣ

шемъ Землеописанія совершенству. Да-
кле Африка н. п. лежи одъ 1° до 69° дол-
гоше, и одъ 37° северне до 34° южне ши-
рине; ща шо значи? — Значи, да се за-
паднѣиши Африке краеви одъ сшепеня рав-
нишелева первоѣ починаю, ш. е. исподъ
Полуденника Первоѣ (ЦЧЩ) на западъ
далѣ не пролазе; а восточнѣиши до сше-
пена равнишелева, илиши полуденника
 $69^{\text{го}}$ га, и нища далѣ, досшижу; да се
брогови Африке найсевернѣи до $37^{\text{га}}$ сше-
пена Полуденника Первоѣ кѣ северу, или-
ши до, 37 сшепени одъ Равнишеля кѣ се-
веру ошсшоеѣга, Успоредноѣ Кола про-
шежу; а найюжнѣи до $34^{\text{га}}$ сшепена По-
луденника Первоѣ кѣ югу, илиши до Ко-
ла Успоредноѣ южноѣ, кое се преко $34^{\text{га}}$
сшепена Полуденника Первоѣ око Землѣ
обведено мислиши може, долазе. —

Ако си ово, како не сумнямъ, разу-
мео, ласно можешъ африкански оспровѣ
Мадагаскарѣ само изъ овога опредѣленія на-
ѣи. Онѣ се просшире одъ 62° до 68° дол-
гоше, и одъ 12° до 26° ширине южне.
Ово э величайши Африке оспровѣ, кои
у поверхноши преко 10000 чеширеуголни
миля и одну високу одъ севера дужѣ кѣ
югу прошегнушу планину има, на юговос-
точной сшрани. —

Африка э сва почти моремъ обливена, и само се на северовоспочнѣйшой спрани Землеузомъ Суецскимъ (измеѣу Сѹрскаго одѣ севера, и Чермнога — червенога — Мора одѣ юга) держи съ Асіомъ. На северу омива ю Море Средиземно, иза коега къ северу наша Европа лежи; на западу Пучина Атлантическая, съ Канарійскими и ниже Зелено-предгорскими островами, и Еѳіопійска; на югу, гди се Африка на угалѣ, Предгоріе Доброга Упованія зовсми, съ градомъ подѣ числомъ 3., окончава, сасшаесе Еѳіопійска съ Индійскомъ Пучиномъ, у коной Мадагаскарѣ, и северние неки Сброи Островни леже; на востоку Пучина Индійска и Нѣдро Аравійско, илиши Море Червено. — Она земля, гди слово Л уписано спои, естѣ Асія. Одѣ Л северовоспочно лежеѣе море, у кое одѣ северозапада райске древле реке, Евфратѣ и Тігрѣ, соединѣне ушичу, естѣ Нѣдро Персійско. Одѣ Л северозападно пружаюсе съ кедри Горе Ліванске съ уединѣнимъ, на своме югозападу при Мору Чермномъ, Бердомъ Синайскимъ. Меѣу горами ліванскими и Моремъ Сѹрскимъ, кое э воспочнѣиша частѣ Мора Средиземнога, видиши можешѣ Море Мершво (Езеро Лошово), у кое се одѣ севера Јорданѣ излива и у бездне пропада содомске. Измеѣу овога

Мерш.

Мертвога и на западу Сурскога Мора ле-
же развалине древнога Јерусалима съ но-
вимъ испюга имена злочесшимъ шурскимъ
градомъ ип. ип. Овако о землями. —

Него пищесе н. п. Ках'иро (садѣ погла-
виши египетски градѣ) лежи подѣ 49° д.
(ш. е. долготе) и подѣ 30° сѣв. (ш. е.
сѣверне ширине). Како ево треба пра-
жити? Числи, идући одѣ Полуденника
Первога кѣ востоку, по Равнишелю, или
по пруги долной или горной, шепене
до 49° , пакѣ одавде спупай покрай со-
сѣднога (найближега) полуденника успоред-
но, сѣ очима или перстомъ, преко свега
Землеписа, одѣ севера кѣ югу и обрат-
но: коликогодѣ градова на овомъ пушу
наѣшѣ, сви имаду землеописателну дол-
готу одѣ 49° , но различну ширину. Че-
га ради, за разазнаши одѣ свию прочи
Ках'иру, брой одѣ Равнишеля по Полуден-
нику Первомъ, или по десной или левой
пруги, шепене до 30° кѣ северу, (ерѣ
горе шой 30° сѣв.), пакѣ одашле мошри,
сосѣдномъ успоредномъ колу успоредно, до
швога $49^{\text{га}}$ шепена долготе, коега си ма-
ло пре нашао: гди се $49^{\text{ши}}$ полуденникѣ
сѣ $30^{\text{мѣ}}$ коломъ успореднимъ севернимъ
правоуголно пресече, шу ши лежи Ках'ира.
Я самѣ на левомъ брегу Нила спрама Гра-
да число 1. мешуо. —

Подобно н. п. Мухамедова Мекх'а, (у Асїи у Аравїи), положена естѣ подѣ близу 59° д. и 22° сѣв. Ово можешѣ по геоописанномѣ начину, при Ках'ири, ласно наѣи. Оно одѣ Л югозападно, близу цервенога мора, лежеѣе знаменїе, предспавля овай хачжїйски градѣ.

Равнимѣ образомѣ можешѣ самѣ садѣ веѣи наѣи, кое э зомлеописашелно положенїе н. п. Софале града (поглавишогѣ у едномѣ, одѣ великогѣ африканскогѣ царсшва Мономошане садѣ одцеплѣнномѣ, царсшву), при коемѣ э чясло 2. — Мошреѣи сиречѣ одѣ града по сосѣдномѣ полу деннику успоредно до горнѣ или долнѣ пруге, наѣешѣ нѣгову долгошу (воспочносшѣ), коя естѣ 50° ; подобно идуѣи одѣ града сосѣдномѣ колу успоредномѣ успоредно до леве или десне пруге, видишѣ нѣгову ширину, коя износи близу 22° ; и понеже ова на южной Равнишеля спрани естѣ, конечно заключишѣ: градѣ африкански поморски Софала лежи подѣ 50° д. и 22° юж. —

Тако Предгорїе Доброга Упованїя, южнѣйши Африке верхѣ, сѣ своимѣ (безименнимѣ) градомѣ подѣ числомѣ 3., лежи близу на 35° д. и на 34° юж. И овако горе, эзера, осшрови и проча не само гошова ласно наѣи, него и уписашисе на

Землепису почно, могу. — На пр. Островъ,
Сп. Елене еспѣ близу подѣ 14° д. и 16° юж,
при числу 4. — Островъ первополуденнич-
ни Ферро (иногда Иеро), еданѣ измеѣу Ка-
нарійски, (иногда Щасливи), ошрова,
лежи подѣ 360° долгоше и 28° сѣв. при
числу 5. —

Следуе, да меспа найближа Полуден-
нику Первомѣ са запада, найвеѣу, а нѣму
найближа сѣв. воспочне спране, найманю
имаду землеописашелну долгошу; шако-
ѣерѣ, да меспа, подѣ самимѣ Равнише-
лемѣ лежеѣа, никакве ширине; а на сами-
ми круга земноводнога Обраши положенна
никакве неймаду землеописашелне долгоше.

Следуе, да меспа найближа Полуден-
нику Первомѣ са запада, найвеѣу, а нѣму
найближа сѣв. воспочне спране, найманю
имаду землеописашелну долгошу; шако-
ѣерѣ, да меспа, подѣ самимѣ Равнише-
лемѣ лежеѣа, никакве ширине; а на сами-
ми круга земноводнога Обраши положенна
никакве неймаду землеописашелне долгоше.

Сшепенн долгоше, како си примѣши-
ти могао, одъ Равнишеля, на коме сваки
1.5 землеописашелни миля има, приближа-
вајућисе къ Обращомъ уманявајусе по мѣ-
ри, како колеса успоредна маня биваю.
Сво свидешелствую очевидно полуденни-
ци, (између кои сшепенн долгоше спое),
кои къ Обращомъ идући све се шо ближе
сѣжуваю (смопри Ликъ 25. и 26.), и у
Обращима сви у одну соупадаю почку.

Сшепенн напрошивъ ширине, одъ Рав-
нишеля донекде, есу маньи, него при
Обращомъ. Изъ узрока, шо э кругъ зем-
новодни на Обращима мало сплоченъ, а
исподъ Равнишеля унаоколо цеизбоченъ,
дакле не совершенно округао, на подобіе
почши поморанче. Коло дакле полуденно
(кое му драго) естѣ изъ лукова, колеса
нееднаки, сложенно; ерѣ гди преко Обра-
ша прелазн, естѣ лукъ већега кола, кое
и сшепене веће има, а гди преко Равни-
шеля пада, естѣ лукъ кола манѣга, кое-
га су свойстввенно и сшепенн маньи.

Следовашелно Обращн су одъ свию по-
верхности земноводне почака најближе сре-
допочію землѣ, а Равнишелева сва околиц-
на найдалѣ одъ нѣга. И тако пречина зе-

млѣ

млѣ одѣ Обрата до Обрата, илиши Оса
землѣ, еспѣ найкраѣна (имаюѣи 1715 ми-
ля), а пречина внупрѣ Равнишеля (одѣ
1725 (миля) найдужа. Него ова разлика
спрама ужасне величине круга наше пла-
неше шако э нищна, да нѣговой округло-
спи ни найманѣ не смеша. Узимасе са
свимѣ шимѣ крайнѣ шочности ради пре-
чина измеѣу двию реченни средня, одѣ 1720
миля, кое коло, илиши средиѣ землѣ обя-
ще, 5400 миля износи, у численіями.



~~Скопичан, Билкодо од Билкодо до Фам~~
~~Тиме Билкодо Билкодо Билкодо Билкодо~~
~~Билкодо Билкодо Билкодо Билкодо Билкодо~~
Зренникъ ? (пѣдавно э речѣ била) . Ко
би се на равнини непрегледаеми поля,
или на ошворенномѣ великога мора про
спранешву наодіо, нѣму би се чинило, да
видимо полукружіе неба шу равнину по са
момѣ нѣ крайнѣмѣ рубу унаоколо покла
па, и да э онѣ у средоточію шога цло
скога кола и небеснога шуплѣга полукру
жія, изванѣ кои далѣ не види нища . Ово
коло, сограничіе неба сѣ земљомѣ при
видно, понеже предѣле Зренію полагае, зо
весе Зренникъ . Одшуда черша, и положе
ніе зреннично . Него ово э зренникъ само
привидни .

Истинни зренникъ естѣ за полупречину
землѣ одѣ привиднога, успоредно, ниже,
ш. е. кадѣ би се Зришель са зренника
привиднога поошвѣсно доле, до у средо
шочіе землѣ, спустію, и горню половину
землѣ зреннику привидномѣ успоредно од
секао и изнадѣ себе некамо сваліо : онѣ
би се нашао у средоточію колесне совер
шенно плоске равнине, изѣ коега унаоколо
погледѣ проносеѣи видіо би совершенну по
ловину неба, и шако зренникъ истинни .
Но са свимѣ шимѣ ни мало неби више не
ба видіо, него га се и надѣ зренникомѣ
при.

привиднимъ види; зашто э небо ш. е. ово синъ пространство, по коме су мірови просуши, тако ужасно одъ насъ удалено, да э полупречина, и пречина землѣ, да, и сва презѣлна за насъ кружина земна спрама овомъ одспоянїю само као една, и мањя јоше, него една упрунѣна почка. — Кажи ми садъ, колички су дакле они, кои за полъ магновенїя ока по овомъ друну пузе, и другъ друга непрїяшелѣмъ — друга називаю нога, спрама коему э све оно безпояшно пространство некимъ образомъ — шрунъ? —

Јоше нешто. Представи шеби еданъ величаиши кругъ, и помисли, да ко кѣ нѣму шако близу присупи, да га почши носомъ допише; оћу рећи, да э шай Зришель као еданъ на едномъ великомъ округломъ и гладконагомъ берду прилепленъ цервѣ: ша би одъ свега круга видиши могао? Еданъ маленъ поврхноши комадићъ, кои би му се, премда на кругу, сасвимъ плоскѣ и раванъ чинїо. Овако ти исто ми комадићъ поврхноши круга земнога — нашъ привидни зренникъ — видимо раванъ. —

Да

Да се Зришель онай одъ круга своего мало поодмакне, видіо би га већу частъ, и већъ неколико сведену; и шако одспунаюћи, све би га више и више, и современно округлигъ, видіо до извешнога оддаленія, изъ коега би одну целу половину сведену (више се не може видити одъ круга), едно полукружіе, на еданъ крашъ прегледаши могао. Овако намъ оно живоподавно неба око, Сунце, свагда половину, (милліонъ и чешири шпошине шисаща крашъ одъ себе манъга) земнога — обраћаюћегсе — круга, гледи. — Како э за Зришелеве очи, при смопренію онога воображеннога круга, съ друге спране све невидно, шма: шако э съ оне спране круга земноводнога, гди сунце, да речемъ, не гледи, мракъ, ноћъ. Но ноћъ ова, како и съ друге спране данъ, осообращеніемъ землѣ къ воспоку, непреспанно се вуче около поверхности круга къ западу нашемъ. —

Ако Зришель іоше далъ одспупати узнапредуе, кругъ ће нѣговъ одъ садъ почети умаленіе и заедно сплощеніе перниши, шако, да ће му се у извешной далини много манъи, него онда, кадъ га э перви крашъ полакъ угледао, и чисто пльоснашъ: као нами кругъ Месеца и Сунца; у далини, соразмерно величини круга,
га,

га, безмерной као почка, искра : као на-
ми звезде ; јоше нзѢ далѢга као нешто неу-
добозримо, као нешто крозѢ маглу : као на-
ми звезде Млечнога Пупа, чиниши ; а най-
после нѢгове зѢнице победиши и изчезну-
ши.

— * * * * *

Мени се чини, да самѢ се свега по ма-
ло дошакао, безѢ ша по крайной мери
не може биши онай, кои у шайне Земле-
вежешва рукоположишисе жели. Ша пи-
на што велишѢ ? — Проча предположусе
и онако у Землеописанію обично. — Ако
гди узсумняшѢ, или више што знаши уз-
желишѢ, наѢи кога, што э данасѢ ласно,
ше припишай безѢ свакога сшида ; ерѢ э
посшидне не знаши, него знаня ради пи-
наши. — А свакѢ, кои зна, радо каже
све што зна ; онда само не, кадѢ се боя-
ши може, да финикѢ несреѢомѢ у дивля-
киню не удѢпи.

— * * * * *

Дозво.

Дозволи, да ше іоше на еданѢ неко-
лико подержновенѢ, не манѢ обаче едномѢ
пошребанѢ, у спрану позовемѢ коракляй.
ОнѢ ние сасвимѢ изванѢ Зренника мерове-
жешвенни речи, кое си научію, а еспѢ
нарочишо у Окружію Землевежешва. —

Звездочшеци предузимаю по видимому
Небо, илиши прозрачну ову Вселенне пла-
вешну пучину, као еданѢ чрезмѣрни шу-
пли кругѢ. У средопочіе овога круга по-
лажу, као у величешвенни черпогѢ, на-
ше уокругѢ блистаюће Сунце. ПощомѢ
проводе умно одѢ севера, крозѢ средѢ
Сунца, преко свега скрозѢ мїрнаго круга
кѢ югу правну чершу, кою ОсомѢ називаю
Мїра, око кое се (на едномѢ меспу) у
самой вещи наше у $25\frac{1}{2}$ дана обраћа Сун-
це. СеверѢ дакле и ЮгѢ есу Обрати Мїра.
КѢ шому обводе посреди измеѣу Севера и
Юга по безконечними глублинами овога шу-
плѣга круга около Сунца (ш. е. средопо-
чїя) одѢ нашега запада кѢ воспоку едно
коло, кое еспѢ Равнишель Мїра; ерѢ цели
мїрни кругѢ, и само Сунце, на равна по-
лукружія — северно и южно — раздвая.

На

На коначѣ ужимаю едно равно големо яйчи-
но, Равнишелю (почпи) сосредошочно,
коло, кое Равнишеля подѣ купомѣ одѣ
 $23\frac{1}{2}^{\circ}$ косо пресеца, тако, да се половина
овога кола по шуплини полукружїя небес-
ногѣ северногѣ, а половина по пропиво-
положенной шуплини полукружїя небес-
ногѣ южногѣ савїя. — Сваку ову поло-
вину раздѣляю на 6 еднаки лукова, одѣ
кои сваки свойственно по 30° одѣ цело-
га заузима кола. Луци полукола север-
ногѣ одѣ шочке, гди оно (да рекнемѣ)
са запада, пресекаше Равнишеля, на полу-
кружїе неба прелази северно, при почешку
сваки 30 степени сѣ овимѣ следую имен-
ма: Ованѣ, Телецѣ, Близнеци, Ракѣ, Лавѣ, Дѣва;
а луци полукола южногѣ одѣ Равнишеля
доле, илиши одѣ шочке, гди се $30^{\text{ши}}$ степ-
енѣ Дѣве окончава, зовусе Вѣси, Скорпионѣ,
Стрелацѣ, Козорогѣ, Водолей, Рибе. Риба $30^{\text{ши}}$
степенѣ долази опешѣ до Равнишеля не-
беснога, илиши до первого степена Овна.
Кадѣ би Плоскоккружїя на Скрижали II.
у Лику 26. овога воображенногѣ небес-
ногѣ, по одномѣ Полуденнику разполовлѣни-
ногѣ, круга предшавляла половине: шо
би описанна ова дванадесетоименна полу-
колеса на нѣима, сѣ почкаспими оними
ВЩЧ и ЧМВ полуколесами, назначена би-
ла. — Ми смо онда рекли, да су ова по-
лу-

луколеса половине кола, кое се Спаза Солнечна зове.

Но ми смо мало пре видели, да Сунце ние на шомѣ колу, него паче у нѣговомѣ средопочію, у среди Мірозданія нашега; да не ходи, него се само на едномѣ меспу у извешномѣ числу дана по еданѣ крашѣ обраћа около Осе Міра. Чия ће дакле, ща ши се чини, горе опредѣленно яшовидно коло садѣ биши спаза? —

Кадѣ би се ми у Сунце, у средопочіе почти преселили шуплѣга небеснога круга, видели би едну около 20,600000 миля одѣ насѣ удалѣну звезду, коя одѣ (нашега) запада, обраћаюћисе у 24 часа око свое осе, пузи (у свакой секунди времена преко 4 милѣ) кѣ воспоку; а именнишо одѣ 23^{га} Септемвра до 20^{га} Марша по полукружію неба северномѣ, а одѣ 20^{га} Марша до 23^{га} Септемвра по полукружію неба южномѣ, и шако у 365 дана, 6 часова, 9 минуша и 11 секунда цело вишеописано дванаеспозначно яйчно коло обилази, наблюдаваюћи современно у свему своемѣ коловрапномѣ око Сунца колшеченію управленіе еднога своего обраћа кѣ Северу (кѣ Образу Міра), а другога кѣ Югу, илиши наблюдаваюћи неизмѣнно успоредно свое осе положеніе сѣ

Осомѣ

Осомѣ Міра . Ово э садѣ лагка загонелка .

Она звезда (мислимосе іоше у Сунцу , и сѣ лицемѣ кѣ Северу окренуше , биши) , оно небесно свѣшило , кое се сѣ лева изнадѣ насѣ коперля на десно , и онамо доле исподѣ насѣ , докѣ опешѣ сѣ леве спране унаоколо не поѣе пеняшисе по поменутомѣ колу , естѣ наша привременна обитель — Кругѣ Земни — кои , обраѣаюћисе свака 24 часа сѣ свима жишели и недвижимими *) своими около собственне осе одѣ запада кѣ воспоку , и даюћи имѣ тако данѣ и ноћѣ , по коловидной спави своной око Сунца одѣ запада кѣ воспоку преко 12 небесни Знаменія у 12 месеци ѣзди и сѣ чешверимѣ различнымѣ временамѣ крапку земну исполнява за годиномѣ годину .

Дай садѣ да , колико сѣ воображеніемѣ можемо , шеченіе Землѣ у едной години , смашраюћи найпаче различія вѣзини дана и ноћи и года чешвери времена , на крапки

КО

*) Ако ше э страхѣ , да се овако лешећи са Землѣ що камо не описне и не упропасти , а ми мисли , да э Земля за своя превиспрення и преисподня существа , що э железу магнетѣ . Ово су силе дивнога Ессесства . -- Иначе кадѣ се пада , падасе доле ; а дай ми кажи , гдѣ э еде за Землю доле ? -- Сунце .

ко проѣмо . Къ овому обаче Нови Месе-
цословъ , кои э по вопросномъ печенію
уравнанъ , наблюдавати надлежи . Нека
намъ за примѣръ нинѣшня година буде .

Кадъ Земля у печенію по колovidной
спазе своей на перви степенѣ Вѣси на-
ступи , Сунце , кое э у ше колесне спазе
почти средопочію , морасе землеобѣшаше-
лемъ — по свойству кола — 180° далек-
ко ш. е. на преко противоположенной ко-
ла спрани , дакле у первомъ степену Ов-
на видиши . Земля се овда наоди на не-
бесномъ Равнишелю , илиши на среди ме-
ѣу Северомъ и Югомъ спрама Сунцу . За-
то Сунце у шай данъ , сиречъ 20га Мар-
та , опвесно на земнога равнишеля сія ;
следовашелно одъ обраша до обраша зе-
млю освешаява , и по целой дакле поверх-
ности земной данъ ноѣи чини раванъ ,
ш. е. ми пада имамо Равноденствіе Пролетно .
Ово э за насъ магновеніе времена важно ,
кадъ Естество само съ любкимъ и швор-
ческимъ пролеѣемъ нашу зачинъ годину . —
Изъ поменушого узрока равнишель назива-
се шакоѣеръ Коломъ Равноденственимъ .

Земля , у коной нигда покоя нейма ,
спѣши по спазе своей и доѣе 20га Апри-
ла на 1° Скорпіона , у полукружію неба
южномъ . Сунце , кое се нами свагда на
прекой кола спрани видиши мора , видисе
у ово

у ово време све Овна степене кѣ Северу прешло, и спуило у Телца. Овако се полукружіе землѣ южно мало по мало, (почевше одѣ обраша кѣ равнишелю), подкраѣуе Сунцу; а наше северно, будући да Сунце одѣ садѣ иза равнишеля земнога по спрани землѣ северной опшвесно сїяти започинѣ, опкривасе (почевше одѣ равнишеля кѣ обрашу) све шо више, и ми добивамо сѣ висотомѣ надѣ нашимѣ Зренникомѣ Сунца дуже дане; но шолико краѣе ноћи; ерѣ ноћѣ и данѣ мораю заедно одѣ 24 часа биши. — Жишели полукружія землѣ южногѣ имаду овда конацѣ месеца Окшовра, дакле есенѣ. —

До 21^{га} Маїа Земля се извезе у полукружію неба южномѣ іоше далѣ кѣ Югу, и спуи у 1° Спрелца (Сунце у 1° Близнеца); следовашелно полукружіе землѣ южно іоше э болѣ одѣ Сунца одвраѣено, а северно наше кѣ нѣму шолико више обнажено; ибо Сунца опшвесно на Землю дѣйшвіе све шо далѣ одѣ равнишеля нѣзина бива кѣ Северу. Зато су дани наши дужи у Маю, него у Априлу: но соразмѣрно краѣе ноћи. Южнимѣ э пада исходѣ близу Новемвра.

Земля напредуе, и 21^{га} Юнїа на опдалѣннѣйшой своіой, одѣ Равнишеля небнога кѣ Югу, почки униѣе у 1° Козоро-

га (Сунце у 1° Рака), и нами начало лета сѣ найдужимѣ даномѣ, а найкраѣомѣ ноѣу, приноси. Тада э полукружіе землѣ южно глубочайше у шами, а северно найдалѣ освешлѣно. — Сунце сиречѣ, кое одѣ $20^{\text{га}}$ Марша, кадѣ Земля у полукружіе неба прелази южно, починѣ, одѣ равнишеля кѣ обрапу северномѣ, на Землю пошвѣсно дѣиснвоваши, и при нѣзиномѣ осообращенію сѣ своими опшвесни ми лучами све данѣ по данѣ далѣ и далѣ кѣ обрапу северномѣ око нѣ успоредна уписиваши колеса, на данѣ $21^{\text{ви}}$ Юніа удалѣниѣише одѣ равнишеля ($23\frac{1}{2}^{\circ}$ полуденнична далеко) успоредно северно начершава коло, кое ми наричемо Коломѣ Возвращнимѣ Рака. Возвращнимѣ зашо, ерѣ у шай данѣ собшвенно Земля возвращашисе починѣ сѣ Юга кѣ небесномѣ (Равнишелю; нѣзинѣ равнишель ближе долази подѣ Сунце, и тако се чини, да се Сунце одѣ свога севернога ондаленія, ближе кѣ равнишелю пошвѣсно сїяши, возвраща. Рака шого ради, що се Сунце шада види у знаменію Рака. И понеже сва движенія Землѣ приисеуемо, по привидномѣ, Сунцу: у овай данѣ естѣ наше Солнцевозращеніе лето; Южнимѣ зимно, сѣ концемѣ месеца **Декемвра**.

До

До 24^{га} Юліа преће Земля лукъ Козорога, и найће на 1° Водолеа (Сунце на 1° Лава), следовашелно приближисе къ Равнишелю небесномъ за 30° свое спязе. Полукружіе землѣ южно почнесе извлачиши све шѣ више изъ мрака, а северно понуши у нѣга; дакле дани наши окрещаваша, а продужавашисе ноћи. Южнимъ край Януара.

На перви степенѣ Рыба доће Земля 23^{га} Августа (Сунце на 1° созвѣздія Дѣве), и приближисе опешѣ къ Равнишелю небесномъ за 30° свога пуша. Полукружіе нѣзино южно іоше э више освещено; ерѣ Сунце по нашемъ северномъ већѣ много ближе равнишеля свѣшѣ свой опвѣсно просипа. Запо наши дани краћи. Южнимъ исходѣ Февруара.

На 23^{ѣи} данѣ Септемвра Земля, обидша южно полуколо спязе свое, и шако окончавша наше пролеће и лешо, присѣ на 1° Овна (Сунце на 1° Вѣси), кои э на самой почки пресеченія Равнишеля небесногѣ съ коломъ спязе земне. Следовашелно овде се Земля опешѣ межу Югомъ на среди и Северомъ спрама Сунцу наоди. Запо у овай данѣ Сунце луце свое опвесно по равнишелю земномъ (при осообращенію Землѣ) баца, одѣ

бсе до осе полакѣ круга нашѣга осіява ,
и данѣ сравнива ноѣи . Ово э Равноден-
ствіе нами есенно ; Южникомѣ пролетно , да-
ле близу конацѣ Марша . — И овако
Сунце бависе одѣ пролетногѣ до есен-
ногѣ нашегѣ равноденствія надѣ полу-
кружіемѣ Землѣ севернимѣ опшвесно , що
э све едно , Земля се у ово време у по-
лукружію неба бави южномѣ .

Потомѣ удаюесе Земля по колу сво-
ме кѣ Северу . Нѣзино полукружіе север-
но почнесе закланяши одѣ Сунца (разу-
месе , предели подосни) , а южно ошкри-
ваши (далѣ кѣ обрашу) . Ибо Сунце оп-
весне луче свое садѣ веѣѣ иза равнише-
ля по полукружію Землѣ южномѣ про-
сипати зачинѣ . Оно се нами раѣа и за-
лази ближе Юга , и ниже и краѣе се ба-
ви надѣ нашимѣ Зренникомѣ . Зато на-
ши окрѣнчаваю дани . Овако , коловратно
текуѣи , 23^{га} Окшовра уѣе Земля у 1^о
Телца , (Сунце по привидномѣ у 1^о Скор-
піона) . Южнимѣ исходѣ Априла .

Овако напредуюѣи кѣ Северу , доѣе
Земля 22^{га} Новемвра у 1^о Близнеца , (Сун-
це у 1^о Стрелца) . Нѣзино полукружіе
южно далѣ се (кѣ обрашу) освещава ,
наше северно дублѣ (кѣ равнишелю) у
пракѣ шоне ; ерѣ Сунце сѣ опшвеснимѣ

своими лучами све по далѣ одѣ равни-
шеля око полукружія южногѣ успоредна
уписуе колеса. Оно нами далѣ кѣ Ю-
гу и веѣма косо надѣ Зренникѣ (при
осообращенію Землѣ) восходи, бависе ма-
нѣ надѣ нимѣ, и онако заходи. Южни
су овда при концу Маѣа. — (Оса Зе-
млѣ у свему печенію Землѣ пребива успо-
редна Оси Міра; иначе, кадѣ би успоред-
на оси кола пушнога Землѣ била, дани
би и ноѣи по свой поверхности земновод-
ной вовеки равни — одѣ 12 сиречѣ часо-
ва — остали, и наша година безѣ свой
чешвери различни времена.)

Тако наши дани чезну, а приращую
намѣ ноѣи до 22^{га} Декемвра, кадѣ Зе-
мля насшупи на 1° Рака, (Сунце на 1°
Козорога). Овда Сунце по полукружію
Землѣ южномѣ найдалние одѣ равнишеля
успоредно назнаменава коло, Коло сиречѣ
Возвратно Козорога. Ово э кодѣ насѣ, сѣ
найкраѣимѣ даномѣ а найдужомѣ ноѣу,
почешакѣ зиме; Сунце найниже надѣ на-
шимѣ Зренникомѣ, сѣ найкосіймѣ и най-
краѣимѣ изнадѣ нѣга дневнимѣ своимѣ
лукомѣ. Земля на ошдалѣннѣйшой спа-
зе свое кѣ Северу почки; зашо се поч-
не опешѣ кѣ Равнишелю небесномѣ од-
авде спущаши. То се исшо чини да

Сунце сѣ южне стране ради; зашо се данѣ овай нами данѣ Солнцезовращенія Зимнога зове; Южнимѣ Лешнога, дакле скоро край Юнія.

Почне дакле примицашице Земля по спазы своей кѣ Равнишелю небесномѣ одѣ Севера; нѣзино полукружіе северно све се данѣ по данѣ шо више озарява, ерѣ Сунце одѣ садѣ све ближе кѣ равнишелю земномѣ на полукружіе южно опшвесно дѣисшвуе, и обрашѣ южни у мраку осшавили све се веѣма грози. Наши дани расше. И тако Земля наша униѣе у 1° Лава (Сунце у 1° Водолеа), 21^{га} Януара. Южнимѣ э овда исходѣ Юліа.

Февруара 18^{га} поздрави Земля наша сѣ первого шепеня Дѣву — многообразну ову и загонешну сѣде древношти Дѣву — (кадѣ э Сунце у 1° Рыба). Земля э овде 60° пуша свога одѣ Севера Равнишелю небесномѣ ближе; нѣзино э дакле полукружіе северно іоше више обасяно, него у Януару; шолико манѣ южно, гди э конацѣ Августя; ерѣ Сунце луче опшвесне много ближе покрай равнишеля сѣ южне стране по земли баца, следовашелно нами далѣ кѣ Северу и исходи и заходи, веѣи изнадѣ нашего Зренника дневни лукѣ и манѣ кошѣ чини, и дане

дане намъ све више продужава до 20^{га} Марша, кадъ Земля опешъ на 1° Вѣси, полагајући данъ и ноћъ у равномѣрїе, спупа и нами животодавну приноси весну. Южнимъ согражданомъ нашимъ еспъ равноденствїе есенно, край Септемвра. Ми биркамо пробућену любичицу, а они облакшаваю упрућену лозу; ми идемо у пролеће и лето, а они у есенъ и зиму; а сви скупа съ Земљомъ къ Югу. Тако дакле Сунце бависе одъ есенногъ нашегъ до пролетногъ равноденствїя надъ полукружіемъ Землѣ южнимъ, илиши, Земля шече одъ 23^{га} Септемвра до 20^{га} Марша исподъ полукружія небесногъ северногъ. —

У предели равнишеля свагда э погошову равноденствїе. Ерѣ Сунце овога, аки найвећега међу северомъ и югомъ, Землѣ кола свагда половину осїява. — Що э косїй кушъ, коега Сунце, раћаюћисе и заходећи, съ Зренникомъ коега месша прави, шо мора и лукъ дневнога (привидногъ) надъ тимъ Зренникомъ печенїя Сунца краћи биши, дакле шодико дужи лукъ подзреннични (као наспавакъ онога къ совершенномъ колу), следовашелно и данъ на шоме месшу шодико краћи, него ноћъ. И обрашно. —

Понеже жишелемъ подоснимъ (кадѣ би
и у оной зими било ?) Зренникъ сѣ рав-
нишелемъ соупада, и едно естѣ: то ов-
де мора Сунца, докѣ се годѣ меѣу рав-
нишелемъ и ближіймъ коломъ возвраш-
нимъ бави, непрешанно, а доклегодѣ
меѣу равнишелемъ и далніймъ (подзрен-
ничнимъ) коломъ возврашнимъ Землю о-
зарява, нигда видимо биши, следовашел-
но цела година само изѣ одного шесто-
месечного дана и попомѣ едне шолике
ноѣи сосшояши. Одѣ обраша кѣ равни-
шелю идуѣи, свуда данѣ дуже шрае,
докѣ э Сунце сѣ ове спране равнише-
ля, него ноѣи; на колу возврашномъ,
кадѣ э шу солнцевозвращеніе лешно, естѣ
данѣ 24 часа дугачакѣ, дакле ша меспа
безѣ ноѣи. И све обратно, кадѣ э Сун-
це надѣ полукружіемъ Землѣ южнимъ. —

Звездойспишашели су сѣ обе спране
кола спазе земне (по привидномъ, сол-
нечне, коя се и Тамняча зове, зашо на
нѣой разнимъ положеніемъ Месеца, Сун-
це и Месецѣ тамни, илиши помрачавасе)
на 8° далеко по едно іоше успоредно ко-
ло у уму повукли, и целу ову 16° ши-
року колесну пругу Скошоградіемъ нарекли.
Ово э ограда, у коной э естешшо пече-
ніямъ свию планеша нашего Сунца, у
раз-

размѣреннимъ разстояніямъ, путь и непреходими пределъ положило. Она э сва на 12 часпи по 12 созвездіями, коя ограничава, раздѣлена, и 12 различни найвише живошински, коя смо горе изброили, носи имена; одшуда скопооградіе. Имена у свое време можебиши произволна, но ши волшебна шайнственне древноспи завѣсо! зацо намъ ш о л и к а закривашъ, и докле? — Щаспливѣ, щаспливѣ онай, щаспливѣ, ко за шебе завири!! — —

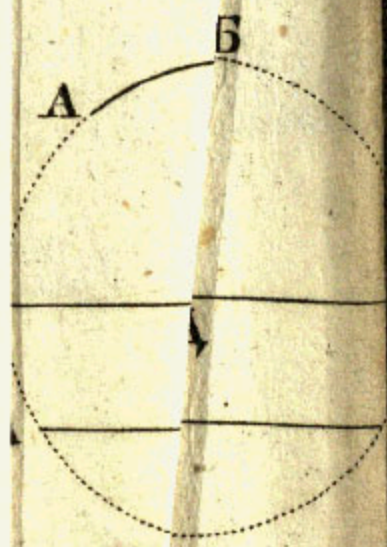
Я нисамъ све до сипна смапрао, що Звездочшеци око колопеченія землѣ и времена шочно наблюдавати обичешвую; шражіо самъ само, да ши коликогодѣ поңяшно учинимъ, ща э спѣза она нареченна солнечна, коя се у свой своей обширноспи обично, премда Земли собшвенна, Сунцу приписуе; како чешвера наше године биваю времена, и одкуда неравенство дана по Земли: но и о шомъ свему само на крашко. У Землеонисанію више. — Све, о чему самъ ши овде говоріо, несравнимо вразумишелние, и као осязашелно, представлясе и изображава на Кругу Рукодѣльномъ Небесномъ. Никакавѣ Ликѣ на аршій колеса, коя се и. и. правоуголно пресецаю,

Б
Г

В

В

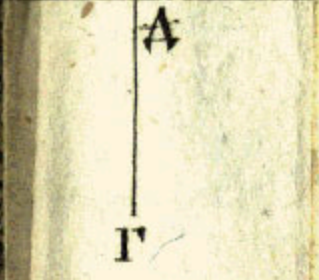
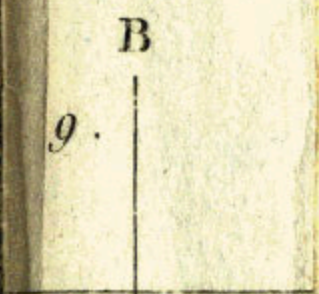
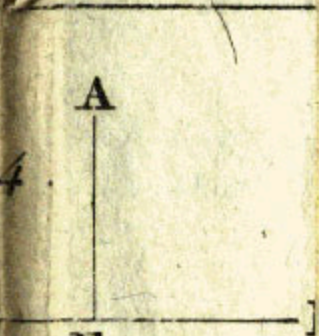
А



И

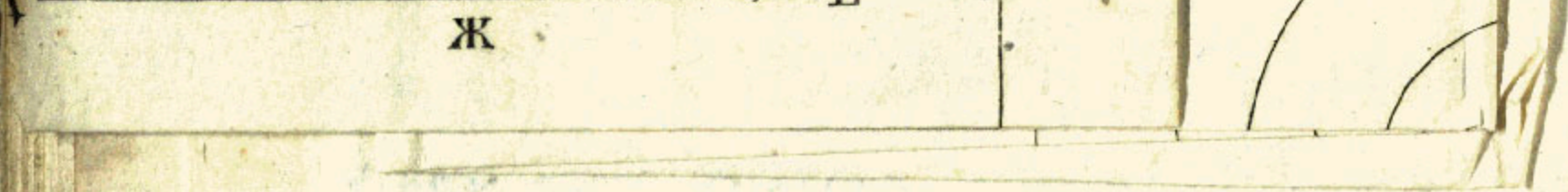
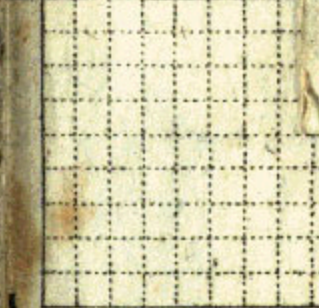
А
Б





Gamma (Γ)
E

B



Ж



from



4

9

T

E

B



ms



4

9

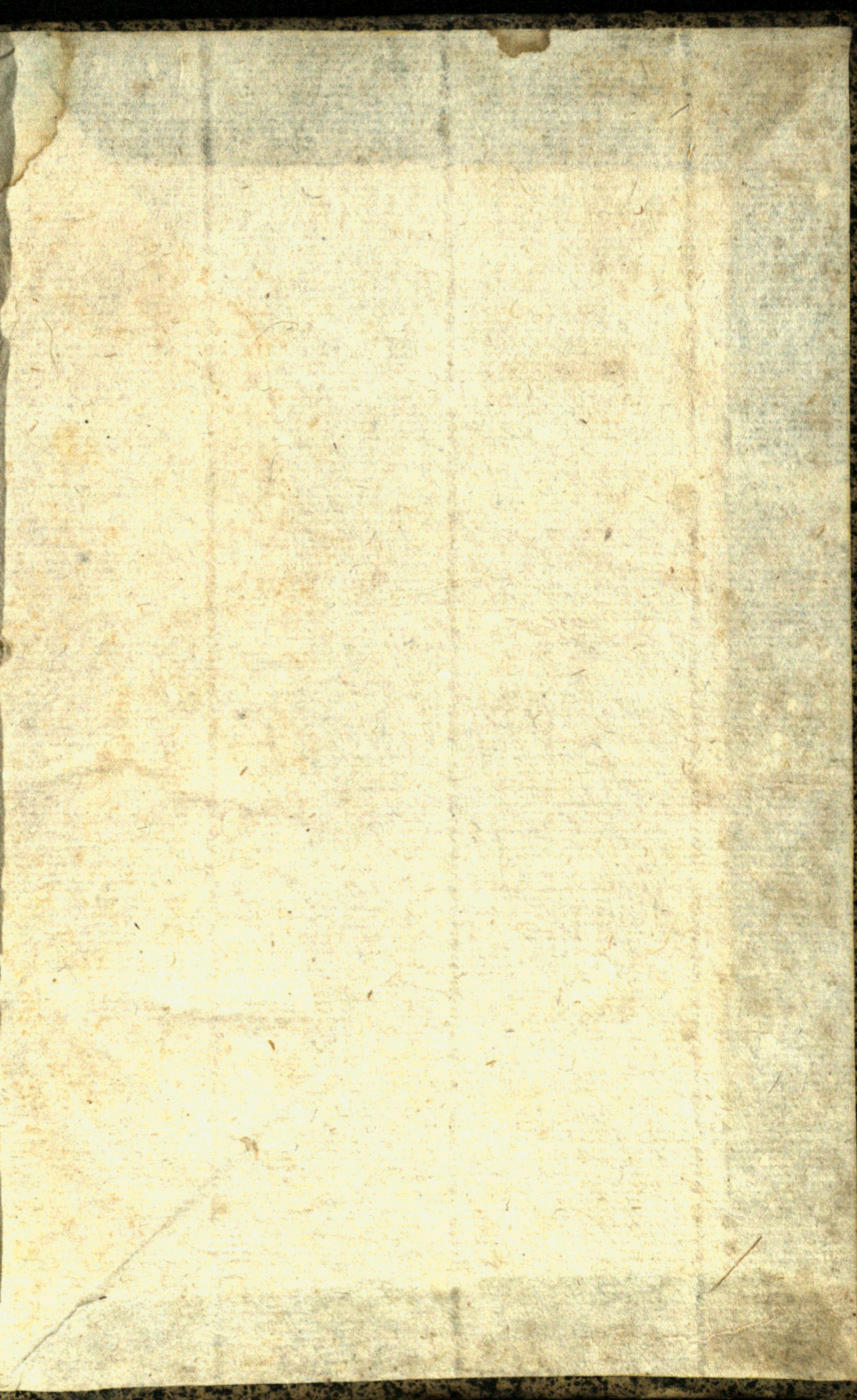
T

E

B



Handwritten signature or mark, possibly "H. J. ...".



БИБЛИОТЕКА МАТИЦЕ СРПСКЕ

Р10 Ср I 525.1