

БИБЛИОТЕКА МАТИЦЕ СРПСКЕ

**ПУТЕВИ И РАСКРШЋА
САВЕ ШУМАНОВИЋА
1896-1996**

Каталог изложбе

Нови Сад, 1996

БИБЛИОТЕКА МАТИЦЕ СРПСКЕ

Каталози изложби

10

Аутори каталога и изложбе
Славица Крстић и Нада Лазић

О ЖИВОТУ И ДЕЛУ С. ШУМАНОВИЋА

"Мој живот је текао овако: Рођен сам у Винковцима 22. I 1896., од оца шумара. Отац и мати су ми били из Шида куда су се вратили у мојој четвртој години".

Основну школу је завршио у Шиду, реалну гимназију у Земуну. Ту је већ у шеснаестој години похађао приватни течај проф. Исидора Јунга који га је учио сликању на начин Сезана и Ван Гога.

Године 1914. полаже пријемни испит и уписује Вишу школу за умјетност и обрт у Загребу. Узори за цртеж постају му Микеланђело и Дирер, а за сликарство Рубенс и Рембрант, са одушевљењем чита Кандинског. Сезан је, међутим, остао основно исходиште и могућност кретања и развоја у различитим правцима: ка кубизму, ка експресионизму, неокласицизму. "Није претерано рећи да су Сезанова начела, која је Шумановић упознао још у земунској гимназији, била подлога и његовог израза и његовог општег схватања уметности".

У Паризу је Шумановић боравио у три маха: 1920-1921, 1925-1928. и 1928-1930. године и за тих десет година прошао кроз три крупне духовне и стилске целине: посткубизам, експресионизам и поетски реализам. Први период обележен је "естетиком сувише стварног" (Растко Петровић), а сам уметник за себе каже: "Нисам био оригиналан али се је моја свака ствар оштро разликовала од њихових. Кад сам дошао натраг у Загреб публика је била запрепашћена тим сликама, а критика није смела да пише од страха пред непознатим". Геометријски грађеном покрету и простору

придодаје касније експресионистички израз светлости и сенки, непосредан потез четке и димензију стварног простора, тако да облици добијају изглед геометријског тела а не геометријске слике и уверљивост материјалног постојања. Назире се животни став. Овај конструктивни експресионизам сменила је неокласицистичка струја. Геометрија је потиснута у други план, али се још увек осећа и подразумева.

У Загреб се враћа 1921. године и приређује самосталну изложбу, са Шимићевим и Растковим тумачењем његове поетике. Док су му академски критичари замерали превелик утицај Париза, Пикаса, Сезана, и да се сувише "занео", о тежњама нове уметности и самом Шумановићу, два песника и критичара, А. Б. Шимић и Р. Петровић, пишу о његовом конструктивном сликарству са више разумевања за такву врсту поетике и стила. Југословенска средина, међутим, није могла да прихвати ове идеје о уметничком делу.

Ново време, време отворених понора и раскола, у себи и око себе, после кланице Првог светског рата, тежње европских уметника и интелектуалаца уопште окрећу се традицији са носталгијом на "изгубљени рај". Из тих разлога са Шумановићем и многи наши сликари окрећу се традицији, том новом идеалу, који ће у сликарство унети тежњу за објективним и конструктивним сликањем реалности. Правац је добио име неокласицизам (пошто се наслањао на велике француске класичаре Енгреа и Пусена). На Шумановићевим сликама није више геометријски облик и геометријски схематизам, већ реалан облик живота.

Повратком у Париз 1926. године настаје велики преокрет у његовом сликарству, у смислу даљег ослобађања непосредних осећања до "дионизијског" заноса. Улази у фазу експресионизма који значи изражајност боје и покрета. Овај експресионистичко-колористички циклус обухвата циклус актова и најпознатију Шумановићеву слику *Пијана лађа*, јединствену у нашој уметности.

Интензивни рад на слици, коју је завршио за само неколико дана, одвео је Шумановића у нервно растројство, манију гоњења, депресију. О току болести и грозници која га је пратила може се видети из његове преписке са Растком Петровићем која је трајала од 1921. до 1930. године. У марту 1928. године морао је престати са сликањем и почети са лечењем. У паузама док се лечио, у тренуцима опоравка, и по повратку у родну кућу у Шиду настали су многи акварели - сремски пејзажи. Пејзаж ће постати његов нови и најчешћи мотив.

Изложбом у Београду 1928. године на којој је све слике продао, а критика се једногласно похвално изјаснила о њој, охрабрен толиким признањем и успехом кренуо је Шумановић поново у Париз. Тамо затиче велике промене у сликарству, владао је поетски реализам, "реализам осећајности". Тада слика усамљене пределе, скривите куће и језера, понекад са нагим купачицама као нимфама. "Читав мој живот у Паризу од 1925. била је оштра борба у себи самом, против жалости, сентиментализма, те сам радио слике у ведром тону са великим колоритом. Али све то није помогло. Предживот је био толико ружан, толико огаван и жалостан да је достојала једна јака грозница па да сву моју обрану сруши".

Међу најзрелијим делима поетског реализма су: *Мосџ на Сени*, *Луксембушки њарк*, *Пуџ у Буживалу*.

Почетком 1930. поново прекида рад због болести. Преовладало је осећање туге, промашености и потпуне пропасти. Оставља Париз као део своје умрле младости и у пратњи рођака враћа се у Београд на лечење. Лечећи се правио је аквареле, а по доласку у Шид наставља рад на сликарском платну називајући свој нови стил "како знам и умем" или "зверски". Природа и женски акт су најчешће теме Шумановићевог сликарства. Немир у себи побеђивао је складом на слици. Најзначајнија дела из овог периода

су: *Моџи на Шидини, Козјаково гумно, Шидски пејзаж, Сремски пејзаж...*

Најплоднијом годином сматра се 1939, у којој су настали велики циклуси портрета, предела и мртвих природа. Преовлађује префињена скромност, једноставност, светли тонови. Таква је *Чинија са воћем, Лонац са цвећем, Звончићи*. Исте године приређена је непревазиђена ретроспективна индивидуална изложба (преко 400 портрета, предела, актова, мртвих природа). Критика је уочила извесну неуједначеност и противуречност у његовом делу, објашњавајући то потребом уметника да тражи увек нове путеве.

После ове успешне изложбе, Шумановићев полет расте, настају *Црква у Шиду, Пејзаж са жућким кочијама, Моџив из Фонџенеј о Роз...* Започиње мотив пута са дрворедом који води у небо, и који ће ускоро постати симболичан.

Ратне 1941. године, са прекидима, уз сталну стрепњу, враћа се раду, сада сасвим скромно, једноставно. Теме су огољено дрвеће, снежна поља, дрвореди под снегом, путеви.

С Илочким друмом зими и Црквом у Шиду завршава се целокупно уметничково дело, симболичним мотивом одласка путем поред дрвореда у белину хоризонта.

Стрељан је 30. августа на митровачком гробљу. Неколико дана раније, када је ухапшен у својој кући, замолио је усташке агенте да му дозволе да се окупа, потом се обукао, пољубио мајку у руку и отишао заувек.

ИЗ АУТОБИОГРАФСКИХ ТЕКСТОВА

Тај крај, његово сунце и свејло учинили су, да ћије моје слике наћи ојей вeдрим и јасним тионовима сликане, као шиио су биле на изложби 1928. у Београду, а које су биле свејло Срема однешено у иариски пејзаж, а сада је све тио ирмењено на овај крај који је уисинну такав.

Оригиналноси тио сваку цену нисам хијео имаии, јер тиа ми је се гадила као сувише иросиа и јефтиина и добра за "Париз" нег' сам хијео оригиналноси исиинску и озбиљну.

Данас радим сиил који зовем сам иред собом именов Како знам и умем - сиил, који није ни академичан, а ни левичарски, нег' онакав какав ми га моиив моје знање и расиоложење дикиира.

Сава Шумановић

ГАЛЕРИЈА СЛИКА САВЕ ШУМАНОВИЋА

Отворена је 1952, захваљујући племенитом дару сликареве мајке пок. Персиде Шумановић. Уметничка дела која је сачувала и бринула се о њима за време рата даровала је Шиду, заједно са породичном кућом у којој је сада смештена Галерија. "Сматрајући животну жељу свога сина својом материнском и људском обавезом, остварујем је данас као наш заједнички циљ поклањајући Савино животно дело родном месту које је он овековечио кроз своју љубав, учинио познатим и славним својим сликама. После несрећне и нагле смрти мога сина као аманет сам задржала толико пута поновљену жељу да његова уметност нађе место и буде сачувана у нашем родном крају".

Галерија садржи око 400 Шумановићевих дела која у потпуности представљају сликарево стваралаштво.

Изложба поводом 100-годишњице од рођења великог сликара отворена је у Библиотеци Матице српске од 1-30. новембра 1996. године. Уметнички каталози, монографије и часописи власништво су Библиотеке, а писма Рукописног одељења Матице српске.

КАТАЛОГ



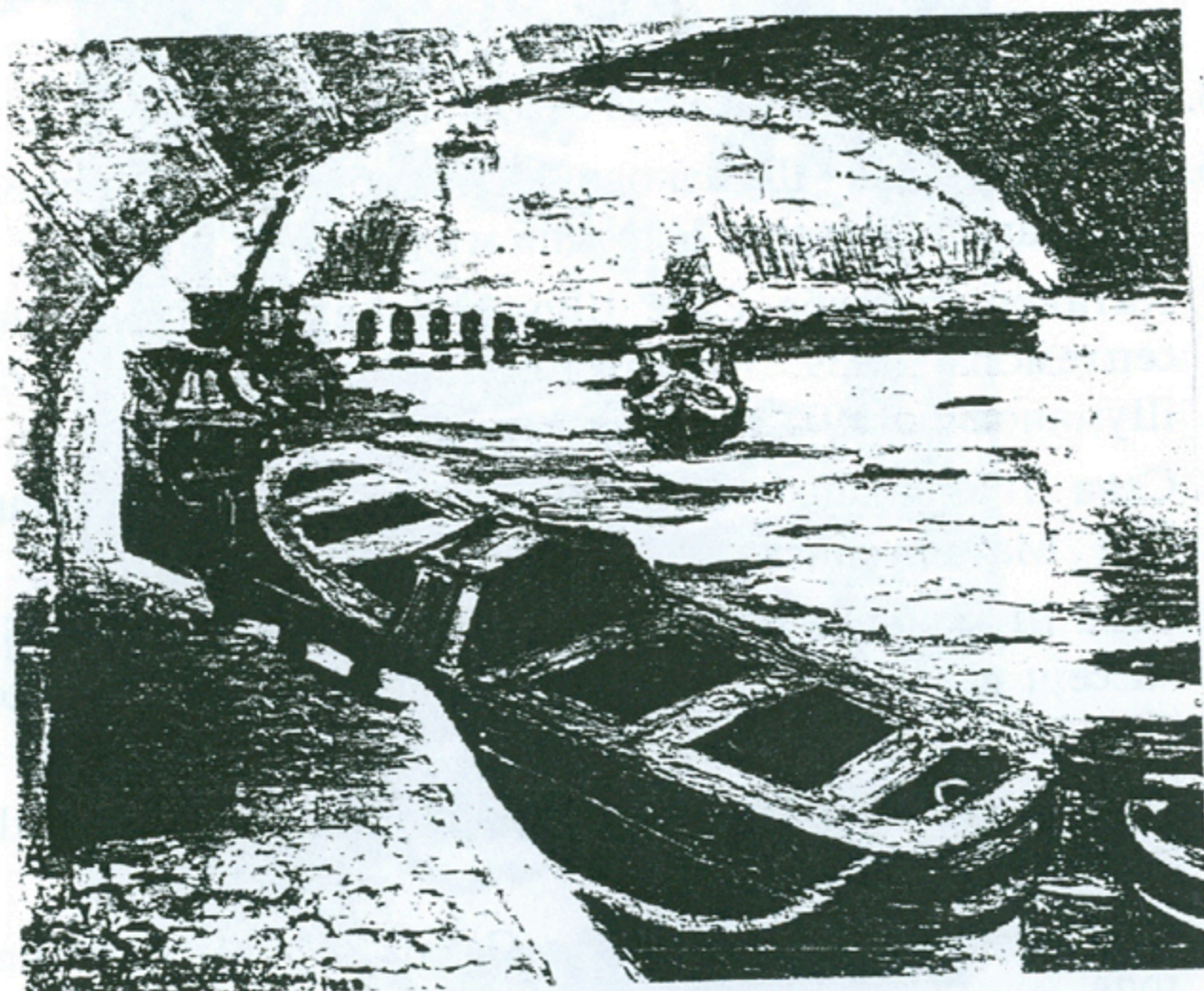
Sava Sumanovic

Сава Шумановић

SAVA SUMANOVIC
1896—1942.

ЛИТЕРАТУРА

1. Сава Шумановић. - Шид : Галерија слика "Сава Шумановић", [б.г.]
2. Sava Šumanović / Nada Ristić. - Polja, Novi Sad, 1957, god. III, br. 2, str. 4.
3. Сава Шумановић / Момчило Стевановић. - Београд: Просвета, 1957.

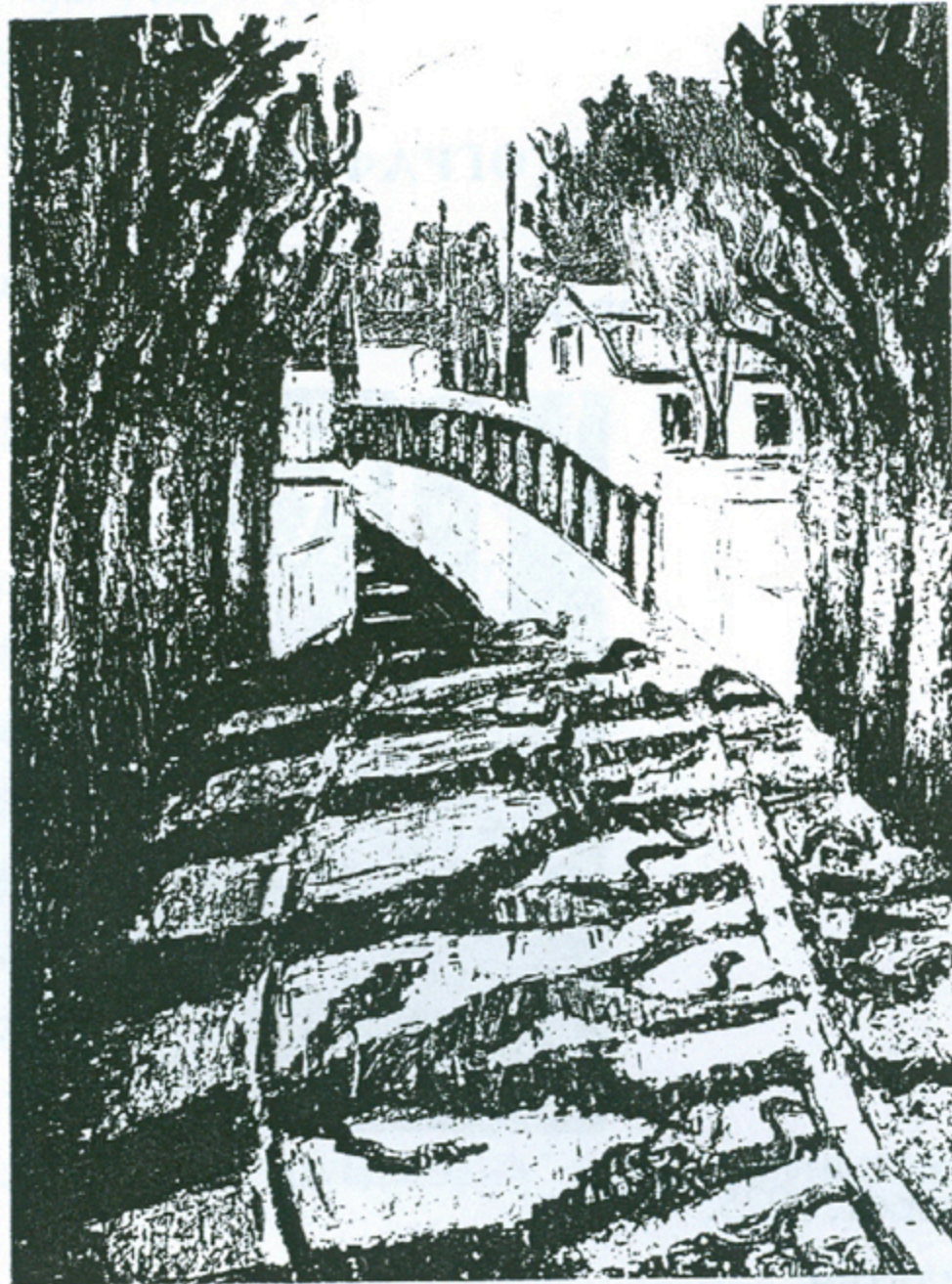


4. Сава Шумановић. - Зрењанин : Народни музеј, 1958.
5. Сва Шумановић и естетика сувише стварног у новој уметности. - Избор I / Растко Петровић. - Нови Сад : Матица српска ; Београд : Српска књижевна задруга, 1958. - Стр. 288-292
6. Сава Шумановић. - Сремска Митровица : Галерија Срема, 1960.
7. Сава Шумановић и Срем / Милан П. Костић. - Нови Сад : Матица српска, 1960. - Стр. 129-132

П.о.: Зборник за друштвене науке, Нови Сад, 1960, бр. 26

8. Пејзажи Срема на сликама Саве Шумановића. - Земун : Народни музеј, 1960.
9. Konstruktivno slikarstvo. - Proza I / Antun Branko Šimić. - Zagreb: Znanje, 1960. - Str. 434-439
10. Sava Šumanović / Dimitrije Bašičević. - Zagreb: Društvo historičara umjetnosti Hrvatske, 1960.
11. Сава Шумановић. - Београд : Галерија Културног центра, 1962.
12. Сава Шумановић и српски пејзаж између два рата. - Сремска Митровица : Глерија Срема, 1962.
13. Меморијал Save Šumanovića. - Šid : Galerija, 1962.
14. Sava Šumanović (1896-1942). - Savremenici II / Miodrag B. Protić. - Beograd: Nolit, 1964. - Str. 65-78
15. Sava Šumanović. - Vinkovci : Gradski muzej, 1966.
16. Цртежи Саве Шумановића из збирке Народног музеја у Београду. - Београд : Народни музеј, 1969.
17. Каталог изложбе Саве Шумановића на новом Универзитету, септембра 1939. Београд. - Шид: Галерија слика Саве Шумановића, 1971.
18. Сава Шумановић. - Сусрети и писма / Милан Кашанин. - Нови Сад : Матица српска, 1974. - Стр. 255-[275]
19. Сава Шумановић и естетика сувише стварног у новој уметности. - Есеји и чланци / Растко Петровић. - Београд: Нолит, 1974. - Стр. 20-25
20. Сава Шумановић. - Шид : Галерија слика Саве Шумановића, [1978].
21. Sava Šumanović. - Nový Sad : Galéria súčasného výtvarného umenia, 1978.
22. Logika prostosti mrtve prirode u figuralnim kompozicijama Save Šumanovića / Kosta Bogdanović. - Beograd : Muzej savremene umetnosti, Centar za vizuelnu kulturu i informacije, 1984.
23. Сава Шумановић - сликар "напретка" и "повратка". - Слика и утопија / Миодраг Б. Протић. - Београд : Српска књижевна задруга, 1985. - Стр. 77-188
24. Сава Шумановић = S. Choumanovitch / Миодраг Б. Протић. - Шид : Галерија слика "Сава Шумановић", 1985.

25. Сава Шумановић. - Титоград : Дом омладине "Будо Томовић", 1987.
26. Sava Šumanović. - Studije, ogledi, kritike / Momčilo Stevanović. - Beograd : Muzej savremene umetnosti, 1988. - Str. 70-79
27. Сава Шумановић. - Студије, огледи, критике / Лазар Трифуновић.. - Београд : Музеј савремене уметности, 1990. - Стр. 29-40



28. VII колективна изложба Ликовног друштва "Сава Шумановић", Борово Село. - [Нови Сад : б. и.], 1991.
29. Сава Шумановић / Миодраг Б. Протић. - 100 најзнаменитијих Срба. - Београд : Принцип ; Нови Сад : Ш-Јупублик, 1993. - Стр. 567-571
30. Шумановић и Палавичини / Бошко Токин. - Авангардни писци као критичари. - Нови Сад : Матица српска ; Београд : Институт за књижевност и уметности, 1994. - Стр. 122-124

31. Наш Сава. - Месечев траг / Каменко М. Марковић. - Шид : Књижевно друштво "Филип Вишњић", 1994. - Стр. 22-23
32. Шумановић. - Зрењанин : Градска библиотека "Жарко Зрењанин" : Зенит, 1995. - Стр. 126-130
33. Сава Шумановић : 1896-1942 : изложба поводом стогодишњице рођења. - Београд: Музеј савремене уметности, 1996.

ФОТОГРАФИЈЕ

34. Шумановић пред сликарским платном (око 1920)



35. Аутопортрет, 1925.
36. Отац Милутин
37. Мајка Персида
38. Сава Шумановић (каснија фотографија)
39. Уметничка школа у Загребу (Шумановић је у првом плану)
40. Стаза у шуми, 1918.
41. Јесен у ботаничком врту (око 1918)
42. Под дрветом (око 1919)
43. Париски пејзаж, 1920.

44. Париско двориште, 1920.
45. Портрет Милоша Црњанског, 1921.
46. Морнар на молу, 1921/22.
47. У загребачком атељеу, око 1922.
48. Жена с огледалом, 1923.
49. Ентеријер из Шумановићевог дома у Шиду
50. Скица за *Пијану лађу*, 1927.
51. Пијана лађа, 1927.
52. Доручак на трави, 1927.
53. Пут у Буживалу, 1929.
54. Мост на Сени, 1929.
55. Зима у Срему, 1933.
56. Мост на Шидини у снегу, 1933.
57. Козјаково гумно, 1934.
58. Студија женског акта, I, II, III, 1935/38.
59. Брезе, 1938.
60. Гибарачки пут, 1939.
61. Шумановићев атеље у Шиду
62. Са отварања изложбе 1939. у Београду
63. Саонице са коњима (око 1940)
64. Илочки друм зими (скица), 1942.
65. Илочки друм зими, 1942.
66. Галерија слика "Сава Шумановић" у дому Шумановића у Шиду

ПИСМА

67. Писмо Саве Шумановића Милану Кашанину ; Париз, 30. нов. 1929.
68. Писмо Саве Шумановића др Војиславу Арновљевићу ; Шид, 1. мај 1933.

ПУТЕВИ И РАСКРШЋА
САВЕ ШУМАНОВИЋА

1896 - 1996

Издавач

Библиотека Матице српске

Нови Сад

Матице српске 1

Уредник

Миро Вуксановић

Аутори каталога

Славица Крстић и Нада Лазић

Слог

Ерика Рутаји

Припрема

Тихомир Светличић

Тираж

100 примерака