

~~PASCX IV 7~~
PASCX IV 7.1

PIV 37

PV 37

1737 Р. 128 р. 17

МЫ ІСѦСИФЪ ВТОРЫИ,
БОЖІЮ МНОСТІЮ НЗБРАН-
НЫИ РИМСКІИ ЦЕСАРЬ, ВІЕГДА ПРЕНЕВНТЕЛЪ ЦАРІТВА, ГЕРМА-
НІИ, ХУНГАРІИ, И БОХЕМІИ, ДАЛМАЦІИ, ХОРВАЦІИ, И СЛА-
ВОНІИ АПОСТОЛСКИИ ЦАРЬ, АРХІВОЖДА АУСТРИИ, ВОЖДА БУР-
ГУНДИИ, И ДОДАРИНГИИ, ВЛИКІИ ВОЖДА ТОШКАНЫ, ВЕЛИКІИ
КНАЗЬ ТРАНСІЛВАНІИ, ВОЖДА МЕДИОЛЛА, МАНТУИ, И ПАР-
МЫ, ГРАФЪ ХАБСБУРГА, ФЛАНДРИИ, ТУРОЛА, И ПР. И ПР.

1787

КАДА ѱВѢРЕНІЕ, ШТО СВАКІИ ПОДАДНИКЪ ПУБЛИКУМА (СВѢЩЕСТВА) ДОЛ-
ЖЕНЪ БѢТЬ, ПОДЪ НЕГШЖЕ ЗАКОНАМИ НѢГОВА СЕРМІА ИЛИ НѢГОВА ТРѢБА,
ЗАЩИЩЕНІЕ, ОНА САМЪ И НѢГОВИ ДОМАКИ БЕЗОПАСНОСТЬ, И ПО БѢШ ПО-
ЛОЖЕНІЮ РАВНОМѢРНОЕ ѱЧАСТІЕ БЛАГПОЛУЧІА ѱЖИВАЛИ БѢТЬ, МНОГШ ПѢТИ
ЧРЕЗЪ ПОБОЧНАА НАДѢАНІА, И ОЖИДАЕМЮ ПРИТВОРНЮ КОРНЕСТЬ, НЕБЫ
ѱГНѢТАВАЛОИ, ТОБЫ ИЗЛИШНО БЫЛО, БЕЖАНѢ ИЗЪ ЦАРІТВА БАШЬ ЗАКОНА-
МИ ЗАПРЕЩАВАТИ И КАЗНАМИ ПРІАТСТВОВАТИ ХОТѢТИ. ДАБЫ ОБАЧЕ ПО
КРАЙНѢИ МѢРѢ НЕВѢЖЕСТВО СЕГШ ТОЛНКО ПѢТИ БѢКѢ ПОВТОРЕННАГШ, И НЕ-
КОЛНКОКРАТНЫМИ ДОЛОЖЕНІАМИ ОБАБЛЕНАГШ ЗАПРЕЩЕНІА ПРЕСТВНИКШМА
ЗА ИЗГОВОРА СЛУЖИТИ НЕ МОГЛО, ХОЩЕМА МЫ, ШТО ПРИ РАЗЛИЧНЫХЪ



пободахъ какъ исходеніа ради изъ Царства, такъ и ради снмже въ со-
юзѣ столицахъ предметствъ, шъ чужестранныхъ вербникахъ, пріестномъ
шведеніи, и насилномъ шниманіи подданиковъ уречено естъ, въ на-
стоющемъ узаконеніи совокълити.

№ 221379

I.

О Исходеніи изъ Царства.

§. 1.

Вашъ бѣгунецъ разумеется, кой изъ Нашей Держати совокълп-
ныхъ наслѣдственныхъ земляхъ въ чужія шходитъ, і намѣреніемъ,
выше натрага не возвратити.

Таковои намѣреніе или чрезъ дѣла избегающа одма явнш естъ,
или дааши шстствіе чрезъ Пропись и приложіе закона къ семъ тои иза-
наитъ.

§. 2.

Дѣла, чрезъ кои кодъ онаго, кой у тѣка Царства шбѣгао,
намѣреніе естъ выше натрага не возвратити, слѣдсвателно избежаніе
таки явнш стоитъ, есъ перво: каа юн у тѣкѣ военншю или Граждан-
ншю службѣ встѣпитъ; Второ: Каае кои у тѣке Державе Монасти-
рѣ постриже или заклѣбери; Трети: Ако кои у тѣкой земли, гдѣ
онъ нити шом добра нити пакъ нѣтъ, или торговинш има удомисе;
Четверто: Акосе кои жена у тѣке Царство уаа.

§. 3.

По приложенію закона намѣреніе выше натрага невозвратити иза-
наитса, Перво: Каае доказано естъ да нѣкои безъ занаа шоегш
Началства шншшш, и за три години у Нашей держави совокълпне
земле нисе натрага вратш; Второ: Ако кои еашъ і допшштенема на

нѣ-



нѣкое время изъ Царства шидеть; али по истеченію дозколеннаго време-
не нити за даалшее шѣствіе просіше, нити пакъ по сѣдейскомъ воззва-
нію на сѣредѣленно време натрага вратіосе єсть: Треке: Ако онъ, када
вѣке шѣствіе нѣгово познато было, и онъ явнымъ єдиктомъ натрага
званъ быш на опредѣлено време нити возвращается, нити пакъ ѣствіе
свое подобательно оправдаєт.

§. 4.

Во ѣще же никада свободна єсть, нити самомъ шити, нити ко-
го ѡ своихъ дѣтей, или ѡ оныхъ кон подъ нѣговомъ властію или
надзираниємъ стое, ѡ тѣхъ змле послати. Во ѡсобныхъ случаяхъ ѡ-
баче, гдѣ ѡсолика ѡстояніа ѡ ѡбщягъ запрѣщїа изатїе творити
дозволяется, должно за доущїе ко изшествію ѡ чужаа Царства
свагда предварительнѣ просити.

§. 5.

За таковоє дозволенїе могутъ онъ кон ѡ Селахъ и маньима Ва-
рошама налазиє кодъ Бармеке, онъ пакъ во Градѣхъ кодъ Дїкасте-
рїама просити, али никто ѡ оныхъ Надлежатиєствъ євди бы онъ кое-
гъ званїа и Достоинства быш доущити можетъ, развѣ на непосред-
ственное Двора Царякагъ конзюленїе та словода даєє.

§. 6.

Євдѣи да Царствѣ ѡ вѣке важности єсть избѣжанїе препла-
тити, нежели казнити, тогъ ради Дїкастерїамъ, Бармекамъ, Магі-
стратшмъ, и Влаіємъ ѡсобливо налагаетса, таковыа подъ видомъ
представленїа и поводы ко избѣжанїю, или изшествію изъ Царства,
колико най вѣке могутъ єсть, старатїє заєранити и ѡминшати, єще
же на ѡне ѡсобито позорствовати, кон чреза нѣхъово ѡбхожденїе подо-
зрѣнїе возбуждають да онъ намѣравако избѣжати.

§. 7.

Главнѣйшїй же междѣ протїма изговора ко избѣжанїю изъ Цар-
ства всегда быш лишенїе препитанїе. Дїкастерїе, Бармеке, Магістраты,



Добра имѣющіи Неміши и Спане дакле должны радити хотащымъ по
возможности препитаніа пѣть безпріпатеткнъ полѣчити, помоѣи,
таковмъ пѣть по качествѣ земли свакомко чрезъ введеііе предена Кѣ-
дектъ, лана, памѣка и смѣъ подобныхъ ѣмножити старатиса, аѣнне-
же напротивъ и сілома кѣ послѣ, и чрезъ то кѣ честномъ заглаженію
препитаніа своего матерати.

§. 8.

Еще и пѣтована много пѣты слѣке ко изговорѣ изъ Царства ш-
нти, или даютъ поводъ выше натраъ невратитисе. Да бы оба-
че чрезъ таковое урезмѣрное острѣжіе і дѣлаухъ торговли нѣжднымъ
пѣтешествіамъ како во препитетвіе не было, то оставлаете свакомѣ свободно
свое торговине или дѣлаъ шправленіа ради, какш сзда по Царствѣ,
такш и извана Царства ѣ тѣхъ землю пѣтовати, самш долженъ бѣ-
детъ онъ за дозволеніе по разлічію званіа кода Надлежателства
сее пріавити, Надлежателстваже должна таковое дозволеніе ѣ тѣхъ
Царство пѣтовати непосредственну ш двора Царскагш содѣлати. Мла-
дымъ Благороднымъ (Немешемъ) безъ важныхъ и ш двора Царскаго
непотвержденныхъ основаній прѣке 28. Юдина дозволеніе ѣтѣхъ Царство
пѣтовати никакш недопѣщаваете, напрогнѣже достигшимъ возрастъ сей
не забранкетее. Подданныцы, кои ѣ тѣхъ Царство пѣтовати намѣра-
баю, имѣтъ дозволеніе, по разлічію мѣста гдѣ они обитаетъ, или кода
Дікастеріума, или кода Вармѣке, таму равнш и торговцы нѣхове Пасо-
ше заради кѣпеческаго пѣтована, в разсѣжденіи коихъ нѣимъ никако-
ва неспособностъ и законеніе даде не ѣинитъ, иекати.

§. 9.

Обе дрѣге класе подданныкшъ, кои на нѣкое время, когш ни-
бѣда ѣзрока ради, ѣ тѣхъ Царство пѣтовати хотѣдъ, или еще ѣ
омакобе Нашихъ земала, кѣда не можете дрѣгомые развѣ крозъ тѣ-
хъ Царство шити, сїестъ ѣ Нидерланде (Белгіе) Італіѣ, Оберрайне-
гш и Швабскѣ Австрію, дѣжны кода нѣховека Началства, или Спане

~ * ~

за допущеніе просити, кои обаче при семъ, какш и при пѣтованіи изъ Царства безъ знана и созволенія Вармекекога допущеніе дати никакш свободны бѣдѣтъ.

§. 10.

Внутрь окоульныхъ наслѣдственныхъ Нашихъ земель дается свобода Благороднымъ (Немешамъ) и торговцамъ по нѣхъ ономъ благоизволенію пѣтовати, такоже и шъ дрѣвѣхъ Кляузъ подданикъвъ О-най, кои самш изъ єднога мѣста въ дрѣво въ той истой Вармеки, кѣда онъ надлежитъ хоѣе да ѣдетъ, нема за нѣжданш шъ Опане на то допущеніе искати. Али кобы онъ въ дрѣвѣ Вармекъ въ той истой Провинціи, или въ дрѣвѣ Провинцію хоѣешъ ѣти, то дрѣжанъ бѣдетъ онъ на то шъ Опане допущеніе искати. Въ прочемъ надобно рече, даи свободнаго шествѣа подданикъвъ всегда по ономъ держатисе, что въ оныхъ свѣдѣнїяхъ Патентъ 21 Августа 1785 издамый пропише.

§. 11.

Страннымъ занатлїйскимъ Калфамъ въ Наше Царство приходѣщимъ извѣстїе всегда свободно стоитъ, ако они самш свои свидѣ-
тєланна Писма какш страны показати могутъ. Рожденнымъ обаче въ Царствѣ Нашемъ занатлїйскимъ Момуадшамъ такш называемое бандро-
ваніе вънутрь Царства допущае, али всегда должно бѣдетъ въ нѣхъ о-
нима свидѣтєланна Писмама, юа они на пѣть са сокомъ ѣзимаю,
земле, кѣда они проходить бѣдѣтъ именовъ назначити. Аколибы за-
натлїйски Калфе въ тѣхъ земле, или въ Нидерланде, Обербрайгаѣ, І-
талію и въ Швабскѣ Австрію хоѣели бандровати, то нѣма допущеніе
шъ Опане безъ знана Вармекекога никакш дати не можетъ; намѣ-
рающїи обаче въ чѣжїа земли ѣрѣдити, должны бѣдѣтъ себе кодъ Дика-
стерїѣва приавити, такоже и особливую способность или вредность по-
показати, шъ кои є основанїемъ повѣдатисе можетъ, да они є пол-
зомъ за свои художество странствовати бѣдѣтъ.

§. 12.

Онѣ ѣш, кои по преждоидшемъ Прописѣ за пѣтованѣ, допѣщенѣ ѣскати ѡбвизаниѣ, должны кзтомъ еше полѣченное допѣштенѣ таковое ѣ Пасоши вѣроатншее содѣлати. За пѣтованѣ ѣз Царства ѣмѣтъ Дикастеріа, за преждоиденіе ѣз ѣднаго Предѣла ѣ дрѣгнѣй Вармеке, а ѣ дрѣгнѣхъ самѣхъ Опане, ѣли ѣкобы ѡны далекѣ шѣстоали, то ѣиближши ѡффиціанти Пасоше бадаѣ давати.

§. 13.

Даѣмъ ѡбаѣе чрезъ неострожное помѣванѣ Пасошѣхъ можнѣ бѣти спѣсобнымъ хѣдожникшмъ ѣли занатѣламъ, кои ѣ смотреніи Фабрика каж-дой Провинціи ѣжданѣйшии сѣтъ, ѣз Царства шѣти, прилика ѣдалеѣ, ѣли дрѣгимъ наѣиномъ шѣ Пасоша каювое словопотребленіе не ѣчинилось, то налагаетѣ Надлежательствамъ, при содѣлованіи Пасоша на сѣѣ ѣипаче позорѣтовати.

§. 14.

При ѣзхожденіи хѣдожникшѣ ѣ занатѣа ѣз Царства вѣсма тре-ба позорѣтовати, да не бѣ ѡны шѣ чѣжнѣхъ прѣмамлены бѣли. То-гѣ ради вѣакомъ ѡсобитоже ѡбаѣе терѣвцемъ ѣ фабрикантшмъ налагѣ-се, ѣкобы ѡны шѣ чѣжѣстранномъ прѣмамливаніи шѣтогодъ разѣмѣли, Ди-кастеріи таки бѣзъ задржаніа шѣ томъ да ѣѣѣ.

§. 15.

ѣко бѣ ѡбаѣе, какѣ шѣтоѣ ѣскогда саѣчаѣа порадѣчнаа призи-ваніа Цѣховшмъ (Zünften) шѣ чѣжѣстраннѣхъ послалаѣе, то ѣмѣтъ Цѣ-ховскіи Старшине (Zunftvorsteher) таковаа ѣлико могѣѣѣ вѣ тай-ности содржати, ѣ прислатѣа призиваніа ѣ ѡригиналъ бѣзъ никакова-гѣ ѣ нѣми гдѣлико ѣчиненнога ѣпотребленіа Вармеки кдѣлшмъ шѣпра-вленію Дикастеріамъ ѣ Дворѣ Царскомъ послати. ѡны, кои шѣ сѣце-вѣхъ призиваніахъ по ѣхъ должности ѣзаконѣимѣю вѣдомѣсть по-силаютъ, бѣдѣтъ по качѣствѣ ѡбѣоудѣствѣ, ѣ ради тѣмъ ѡбщѣствѣ (Пѣ-

❁

БЛИКЪМЪ) УЧИНЕННЕ ЗАСЛУГЕ НАГРАДИТСЯ, А НАПРОТИВЪ ОНЫ ЖЕТОКЪ НАКА-
ЗАНЫ БУДУТЪ, КОИ БЫ ЗНАЮЩЕ ЗА УБЖИСТРАННОЕ ПРИЗВАНІЕ НЕ ХОТѢЛИ
ОБЯВИТИ.

§. 16.

ДАБЫ СЛОУПОТРЕБЛЕНІЕ ПЕЧАТАННЫХЪ ПАСОШЪ, ГДѢ ОНЫ УПОТРЕБЛЕ-
НЫ БЫВАЮ, СЛУЖАТИ МОЩИ, ИМАТЬ ПРЕДОСТРОЖНОСТЬ НАБЛЮДАТИСЯ,
1^о ПО СВОИМЪ МѢСТАМЪ ДА ОНАИ, КОМУ СЛУЖБА НАЛОЖЕННА ЕСТЬ ПА-
СОШЕ ДАВАТИ, ИХЪ ЗАТВОРЕННЕ ПОДЪ СВОИМЪ КЛЮЧЕМЪ ДРЖИ, 2^о ДА НЕ
ВЫШЕ НАПРЕДЪ ПОДПИСАНЫ, И ЗАПЕЧАТѢНЫ ЛЕЖАТЪ, НЕГШ СВАГДА КАЖДЫИ
ПАСОШЪ САМШ СНАДА, КАДЪ БАШЪ ИЗДАТИСЯ ТРЕБА, ДАКЕ ПОДПИШЕ И ЗАПЕ-
ЧАТИ; 3^и ДОЛЖНО ПО СВОИМЪ МѢСТАМЪ, НА РАЗДАВАЕМЕ ПАСОШЕ ТОУНЫИ
ПРОТОКОЛАЪ ВОДИТИ.

§. 17.

БУДУЩИ ДА ВНУТРОЗНАЮЩЕ ЗАПАТІЙКИМЪ МОМУАДШМЪ ДАВЛЕМА
СВИДѢТЕЛНАА ПИСАНІА (Kundschefsten) ВМѢСТО ПОСОША ПОЧИТЮЮСЯ, ТО И
ПРИ НИХЪ БОЖЕБЫ СЛОУПОТРЕБЛЕНІЕ СОХРАНИТИ, ВЕЛИКА ПРЕДОСТРОЖНОСТЬ НУЖ-
НА ЕСТЬ, ТѢМЖЕ 1^о КНИГОПЕЧАТАТЕЛСМЪ ПОДЪ ИЗЪВЛЕНІЕМЪ УПОТРЕБЛЕ-
НІА ИХЪ ХУДОЖЕСТВА ЗАПОВЕДАИ, СЪМПЛАР. ТѢХЪ СВИДѢТЕЛНЫХЪ ПИ-
САНІИ, САМШ ХУДОЖЕСТВА ИЛИ ЗАПАТА ПРЕДСТОАТЕЛСМЪ, НИ КАКШЖЕ КЛ-
ФАМЪ ИЛИ МОМУАДШМЪ ДА ПРОДАВАЮ, ПРЕДСТОАТЕЛИЖЕ СВАГДА ИМАДУ
ДОБРЫ СЛАТИ, ДА Ш ТѢХЪ СВИДѢТЕЛНЫХЪ ПИСАНІИ (Kundschaf ten)
НИЕДНО ИНАЧЕ, РАЗВѢ ДѢИСТВИТЕЛНШ ИЗХОДАЩИМЪ КЛ-ФАМЪ ДАЕТСЕ.
2^о КАЖДОЕ СВИДѢТЕЛНОЕ ПИСАНІЕ Ш ЦЕХОВСКИХЪ ПРЕДСТОАТЕЛЕИ ДОЛЖНО
САМШ ПОДПИСАТИСЯ, СИЛУЖЕ И ВѢДНОСТЬ Ш МѢСТНАГШ МАГІСТРАТА И-
СЛАТЬ ПОЛУЧИТИ. ВѢРНОСТЬ ИЛИ ВѢДНОСТЬ СВИДѢТЕЛНАГШ ПИСАНІА ДОЛ-
ЖНА Ш МАГІСТРАТА БАДАВА, АЛИ НЕ ПРЕКЕ ДАТИСЯ, НЕГШ КАДА ОНО Ш ЦЕ-
ХА (Zunft) НАДЛЕЖАТИЛНШ СОВЕРШИЛОСЯ И Ш ПРЕДСТОАТЕЛА (Mittels-
Vorsteher) ПОДПИСАЛОСЯ ЕСТЬ. 3^и КАДЕ ГОДЪ СВИДѢТЕЛНАА ПИСАНІА КЛ-ФАМЪ
ИЗДАВАТИСЯ БУДУТЪ, СВАГДА ТРЕБА Ш НИХЪ СВА СТАРА СВИДѢТЕЛНАА ПИСАНІА
КЪНАШАФТЕ УЗЕТИ, И МАГІСТРАТСКОЙ ВАНЦІЛАРИИ ПРЕДАТИ. 4^{то} ОВАКО СЕИ



дѣтельное Писмо (Kundschaft) Магістратскимъ Пріатомъ непо-
твержденное за несправедливо должно держатисе, и тогда ради зане-
тайскій Валфа кой таковой Кундшафтъ покаже, ако е за служ-
бу способанъ какъ Рекрутъ у Солдате да се ѿда, аколи пакъ ни к служ-
би способанъ, то какш са Окитанцомъ (Битангомъ) е нимъ да се има
постѣпавати.

§. 18.

По преднаведенномъ убо Прописѣ должна есть всякій при своемъ
пѣтванію преко Границы, подданнической и при приходеніи изъ едины Про-
винціи и Бармеке у другъ Пасошъ имати у коемъ провинціа, или Бар-
мека куда они походе обстоятелшъ записата должна быти. Тогда ра-
ди должно какш ѿ Политическе (Гражданске) такш и Милитарске стра-
ни, особливо на Границы позоретвовати, и по содержанию состояніа, каждый
безъ Пасоша внѣ свое провинціи или Барметесѣщій, или башъ за Границу из-
шедскій имать заставитьсѣ, и на испитаніе, и по обстоянію вообще каз-
нію Милитарскою уже познатою да се казни, бѣдетъ ѿдатисе. Слшш
при подданникахъ таковыхъ Мѣстъ, кои мѣстъ ужиша Державами,
затворинна стоатъ, или помещанне Державе, кое граничшъ поделкне сѣ
гдѣ Наши подданницы преко Границы у тѣкой Держави Грѣшнѣ иматъ
дѣ, изатіе творисе, понеже междоубовне сообщеніе, и нуждане препи-
таніе и ѿправленіе ікономіи честое есмо и тамо прехожденіе необходимо
творатъ. Изъ равного узрака ни нужданш ѿ оныхъ, кои е обичныхъ
службахъ на нѣкое време изъ едины Бармеке у другъ прехождатъ или по-
силаемыи бывають Пасошъ зактивати.

§. 19.

Подозрѣніе избѣжаніа изъ Царства возбуждаю оны,
кои добра своя или имѣщество тайно и Царства шшилю,
чрезъ дѣго време безъ доволнога узрака ѿ дома ѿбѣтствѣютъ, или изъ
едины Бармеке у другъ, наипачеже на Границы есмш и тамш вѣдсе.
Вса Началства, званіа и власти обвезаны сѣтъ, на тайно изъ Цар-
ства изсыланіи имѣщества бодрствовати. При основателномъ на нѣ-
коимъ



коємъ в' имъ Пунктѣ побившимся непцебаніи должно с' нѣжданомъ о-
сторожностію истинное качество изслѣдовати, за даалшіе шсиланіе имѣщи-
ства, и за шѣбжаніе таковогш шсилателя предосторожностъ учинити; слѣ-
чайже обаче самыи лѣте Вармеѣн, и ш тѣмъ Дікастеріи обзнанити; до-
казатиль тайнагш имѣщества шсиланія полбучитъ, ако нѣкоево дока-
затіаство справедливо бѣдетъ, за награжденіе третью часть чрезъ Фишка
(Fiscum) взатагш имѣнія.

§. 20.

Ако бы подданныи, наипаче кѣте немѣщии (Бѣлари), или ш
числаи слѣжащихъ люди чрезъ нѣкое время шѣтствовали, такш да негш
ѣзрокъ того шѣтствіа познатъ быш, то дѣжны оны, гдѣ таковы
привываю, ѣ Квартирѣ или ѣ слѣжен, или ближайшии сосѣдам (Вомшіе)
тотчасъ Спани, Офиціантшма или Мѣстнымъ Внесовшма ш томъ
обавити, кои дѣжны бѣдутъ ѣзрокъ шѣтствіа изслѣдовати, и акогш
башъ за исто шѣбжаніе наке, то имѣтъ оны ш награда прибавленіи
такобыхъ нѣжданаа ѣредити. Офиціанти или Внесовы (Обдѣе) кои-
быгш ѣ томъ небрежливыи показали, должны чрезъ Вармеѣн Дікастері-
амъ к' штрафованю обзнанѣны быти.

§. 21.

Оны, кои башъ и Пагошъ ш Спане имадъ, а во поредъ Границе
лѣжащихъ Мѣстѣхъ изъ ѣднога ѣ дрѣго скитаюсе, имѣтъ особито в'
мѣстѣхъ или Ворумахъ, гдѣ оны преночиваю, ш Общества Предстоате-
ла за ихова дѣла, за пѣть, и за ихово намѣреніе испитатиги, и
акобыгш оны чрезъ ихъ речи или обхожденіе, заеже преко Границе изѣб-
щи подозрителны нашан, таки ихъ награда к' иховымъ Надлежател-
ствамъ послати, гдѣ, акобы подозрѣніе за основанно обрѣлои, какш
дѣйствителныи бѣгѣнцы имѣтъ наказатисе.

§. 22.

Ако бы кто и преко запрещеніа, и ѣчиненнагш предохраненіа о-
петъ изѣбгаш, то имѣтъ оны, коиш ш Влаге Влагородныхъ, (Adels)



Свещенства и прочихъ честишихъ (Honoratiorum) чрезъ явныи Но-
вины (Zeitungsblättern) вложимый трикратно повторенный На-
длежаства Едикта воззвательства, и има въ дни издаваемыхъ воззва-
ній къ возвращенію за еднѣ годинѣ времени доложеніемъ опредѣлени, да
по истеченію того времени Фискаль противъ такового бѣгунца по свое-
му званію буде постѣпнати. Таковое воззваніе противъ каждаго с
допущеніемъ изъ Царства изшедшаго, и по истеченію допущеннаго
времени за 6. Мѣсци невозвратившагося должно издаться.

§. 23.

При прочихъ классахъ должны, таки како познато будетъ шестивѣ под-
данника, сродники и Вомшіе въ мѣстнаго Суда испитаны быти, и елико
могѣтъ въ соучастникахъ, пѣти, кои въ бѣгунца шншашъ въ мѣстѣ
къда онъ въ намѣреніи былъ шити извѣститися и чрезъ сіе, ако могѣтъ
еще внѣтрѣ Границе нѣга наги и возратити, стиратися.

§. 24.

Кои бѣгунца обавитъ, полчитъ за еднѣ Главѣ награжденіе въ
5 р. оная пакъ, кои бѣгунца баша доуде полчитъ кромѣ заплафина
трошка, кога онъ на тай конацѣ ѣчиншъ, за еднѣ Главѣ 12. р. въ Великомъ
Внажествѣ обаче Врдию сіе награжденіе въ мѣчаю, ако подданникъ въ
сиромашке Владе естъ, Показатию въ 2 р. действително же бѣгунца
донесшемъ въ 1. Двкаты состоати имать. Сіе награжденіе въ имѣщества
бѣгунца имать датисе, аколибы пакъ бѣгунца неймашъ, то должнѣ
изъ Враріума датисе.

§. 25.

Ако бы бѣгунца изподъ рѣке на нѣкое время натрагъ дошашъ, то
должны нѣговы сродники или комшіе Мѣста того таки Началствѣ
нѣга приавити, дабы Началство нѣгово второ шѣбѣжаніе препатити мо-
гло. Того ради и запрѣдесе за сроднике, кои въ тѣкой службѣ стое
и на нѣкое время хотѣдъ натрагъ да доѣдъ, внѣ залога (Кадцѣ)
давати.

§. 25.



СТОАТЕЛЬ, НИГШ КАДА ДРУГЫЙ КОИ ПОДАДНИКЪ ѿ ИЗБѢЖАНІЮ СКЪПА СПЛЕ-
ТИНЪ БЫ БЫШ. НАКАЗАНИЕ ДАКЛЕ ПО ПРОПОРЦІИ РАВНЫМЪ ОБРАЗОМЪ ИЗМѢРЕН-
НО ДОЛЖНО БЫТИ.

§. 29.

Слѣпскій Оффиціантъ или Общства Предстоатель, кои бы дока-
затъ быш, да і онъ бѣгунцѣ рѣкѣположи даш, должнъ са 300 р.
казнитисе. Нема ли онъ серміе, тѣ юкчанѣ каштигѣ положить, то
иматъ онъ за 6. Месецы на ѣвнѣю рѣкѣю отсѣдитисе. Оны Оффиціан-
ты кои подданникѣ допѣштенѣ къ исхожденю даю, кромѣ како ѿре-
кено есть ѿ Вармеке соизволеніа ѣскоти, имѣтъ, каш дабы помоѣ
бѣгунцѣмъ дали, держатисе и казнитисе.

§. 30.

Акобы кои Оффиціантъ или Общества Предстоатель да онъ ѣже ко
препятствію избѣжаніа или ко возвращенію ѡбѣгшихъ в Наредбахъ сихъ
прописанныа должности пренебрегаш, доказашемсе, то онъ за урѣз
негово пренебреженіе ѿ тѣке Царство избѣгшагш са 150. р. или за
лишеніе серміе по качествѣ слѣчаа Арретомъ коѣ Вармеке каштигова-
тисе иматъ.

§. 31.

Подданникъ, коимъ доказанъ быш, да онъ бѣгунцѣ ѿ тѣке
Царство избѣгнѣти рѣкѣпомоки или какимъ годъ другымъ начиномъ
средство даш, должнъ за еднѣ годинѣ на ѣвнѣ работѣ ѡсѣдитисе. Ако-
бы кои знаш за намѣреніе избѣжаніа, или за дѣгше и урѣз то подо-
зрительно ѡсѣтѣтѣ, или за тайное возвращеніе бѣгунца, и небы ѡ
томъ своемъ мѣстномъ Началствѣ бѣш, таковыи иматъ по качествѣ
обстояній, на выше Недела, или Месеца ѣвномъ работомъ нака-
затисе.

ОБАКОМУ СЛОБОДНО СТОИТЬ СЛЪЖИТЕЛЯ СВОГО ВНУТРОЗЕМЦА ЧИ, ИЛИ БЕЗ-
 ЛИБЕРЕЕ СЯ СОБОМЪ НА ПУТЬ ЧИ ТУЖЕ Царство или ЧИ Нидерланде, Италиѣ,
 Оберкрайнегау, и Швабскѣ Австрѣ, ЕСЛИ ОНА САМО МАЙПРЕ ШИ ТОМУ
 НАДЛЕЖАТЕЛСТВУ ПРИМБИТЬ, ЧИЗЕТИ. АКОЛИ ПАКЪ ИСТАНСТВУЮЩИИ ТА-
 КОВАГО СЛЪЖИТЕЛЯ НА ПУТЬ ИЗ СЛЪЖБЕ ШПЪСТИТЬ, ИЛИ ШПРАВИТЬ, И СНА
 ПРИАНКЪ КЪ ШЕБЪЖАНІЮ ДОБИЕ, ТО ИМАТЬ ОНА ЗА НЕГА 300 Р. ПОЛОЖИТИ;
 ТАКОБА КАЗНЬ ГОСПОДАРЕВЪ ЗА НИЮБЕ СЛЪЖИТЕЛѢ МОЖЕЕ ПО РАЗЛИЧІЮ СЛЪ-
 ЧАЕВЪ И ЧИМНОЖИТИ.

При случаетъ изхожденіа ч Главномъ Градѣ Провинціе Испитаніе
 ш Дікастеріума ч дрѣгнхъ мѣстѣхъ и Селехъ ш Вармеке имать предъ-
 зетисе, али подтвержденіе чзетого чзнаніа в дѣло пронзвести, свагда
 ш Дікастеріума и чрезъ нега ш двора имать примитисе.

II.

О тѣхнхъ Бербергахъ.

Тѣка вербокана ч Нашемъ Царствѣ сасвимъ запрекнаса, коимъ
 БИГОДЪ НАУИНОМЪ ОНА БЫВАЛА. ОМ, КОИ ЧИ СЕГШ БИДА ДѢЛАХЪ НАЛАЗЕСЕ,
 РМАТЪ ЗА ЛАЖЛИВЕ БЕРБЕРЕ (Weler) ДРЖАТИСЕ; И СВАКИ, КОИ БИ ШТО-
 ГОДЪ ШИ ТОМУ РАЗЪМЕО, ТАКИ БУЧАЛСТВѢ ДА ШВИ, КАЗНЬ ТАКОВИМА
 КОИ НЕ БИ ХОТѢЛИ ОБАВИТИ КАКИГОДА ШТАКОМУ ИМАТЬ ДАТИСЕ, И ПО
 ОБСТОАНІЮ НИХОВОГА ПРЕСЪПЕТВА И ТАГОСТИ ЗА ЕДИНЪ ИЛИ БИШЕ ГОДИ-
 НА НА ШВНЪ ГАБОТУ ШСЪДИТИСЕ.

На противъ же ОНАИ, КОИ НАДЛЕЖАТЕЛСТВУ СВОМУ ШИ НЕКОЕМЪ
 ПОЖИВШИМСА ЛАЖЛВОМЪ БЕРБЕРЪ ПО ДОЛЖНОСТИ СВОИИ ДОКАЖИТЬ, ИЛИ ЛА-
 ЖЛИ-



жливого Вербера ұфатитъ, њ ежежетъ, безъ разлиуа, быш бы доказа-
тель таковой Гржданска или Милитарска Персона, кромѣ необавленіа
имена нѣговаго еше са 100 Дукаты имать наградитиса.

§. 36.

Ураженныи несправедливый или лажливый Верберь безъ никаковаго
разлиуа своего личнаго содержания њ сѣдейскаго чина њ безъ обо-
зрѣніа, да онъ можно быти на сѣхъ испитанъ быш блишайшемъ Ре-
гиментѣ на испитаніе њ осѣженіе имать предатиса, приключеніеже аѣе
ѡ Регимента на Генералѣ Командѣ да обозначитиса, коа ѡ томъ Діка-
стеріумѣ едетъ обавити. Ако воинои Надлежатіаство на послѣпаніе
сего вида престѣпникомъ, њ на нѣгово каштигованѣ њ кромѣ сего
Прописъ има, то можесе ради вѣсѣга ұздержаніа тай прописъ њ обде-
ситъ кодъ Дікастеріума ұместити.

§. 37.

Лажливый Верберь макаръ онъ странный или внѣтроземецъ быш,
ништо манѣ въ разсѣженіи обоихъ процессъ по Правамъ порадоиш њ
по Воиннымъ Артикуламъ (Kriegsstatuten) должнъ водитиса, њ по
законш њ точнш доказанномъ престѣпленіи, престѣпникъ близъ Грани-
це на главномъ Дрѣмѣ да се обеси. Еше ѡатіе имѣніа какш страна-
гш такш њ внѣтроземца имать аѣсто. Бѣдѣки да се въ разсѣж-
деніи Страннагш, далѣ ни на што ромѣ на оно простиресе, что кодъ
нѣга каде онъ ұфати наѣесе, такш напротивъ при внѣтроземцѣ це-
ло имѣніе кое онъ ұ време нѣговаго ұфатина има, по њзоставанію (кое,
свакоако должнш быти) за награженіе Доказателя, или ұфатителя
за трошкѣ, процессъ, њ сѣхъсѣцію припадающе трошкоче сеа проче Фиш-
кѣ подпада.

§. 38.

Въ разсѣженіи опредѣлене Каштиге противъ несправедливаго Вербе-
ра никакова Разностие не чини, еѣли онъ, внѣтрѣ Нашыхъ Наслѣд-
ственныхъ ұверкованнш сѣціи внѣтроземцы или страннши были. Развѣ
акобы имае ѡ кое стране особава сѣстоаніа была, коа бы Правамъ не



посредственнаго или напрыннаго (standrechtmäßigen) шведенія на
путь ітоли, то должно к точнѣйшему Праву шправленію дѣла, ѣ
обычный или суммарный постѣпакъ воевати.

§. 39.

Сопричастницы и содѣйственницы подъ коимъ либо образомъ они
были бы равною казнію, какъ и лажливыи Берберы да казнатся.

§. 40.

Оны, кои съ тѣкой вѣрѣнни знающе тѣхъ военною служею примни-
ти даліе убѣднати, акъ съ оны вѣтроземцы, или акъ оны уже де-
ситъ година въ ихъ земляхъ задержавалисе есѣ, онымъ равны держатисе и-
мѣтъ, ѣ време мира као дѣйствительный вѣрѣнцы едесе быти, и ѣ на-
казаню съ нима какъ и са вѣтроземцы, по Прописѣ 31^{го} §. постѣ-
патисе имать, ѣ времеже войны оѣа, акобы оны коѣ непріятеля служе-
ю примили, имѣтъ какъ отечегва предатели равною казнію наказат-
тисе.

III.

О прелестіомъ шведеніи,

§. 41.

Подъ наименованіемъ симъ заѣ самш примамливантѣ художни-
кшѣ, занатліа и Паора (Sardleute) ѣ тѣте Царство послантисе,
разѣмевати. зане примамливантѣ къ чужой военной служеи, подъ какемымъ
либо образомъ оно нбыло бы, должно свагда какъ страна Берберы
наказатисе. Дабы таковое примамливантѣ подданникшѣвѣ припатити мо-
щи, должны по свимъ Мѣстамъ Началства и власти на шкровоеніе си-
цевыхъ посланникшѣвѣ (Вансаршѣвѣ) весьма позортеовати, кои нало-
жиніе имѣтъ подданнике изъ Царства шведити, или ко иѣзѣжанію ѣ-



гокорити. Образы ѱ кое се оны бычшо преображаваю еѳ различны, да бы кромѣ иховаго подозрительнаго обхожденія и сѣмш и тамш без доволнога ѱзрока снтана, еѳе опредѣленше знаке ш нихъ дати моци. Бѳдѣки да оны метѣ дрѳгима предеванѣмъ, и ѱ священническе Халине преоблачесе, то дѣжны странныи священники, кои вѣщагш Достоинства ннѣ, себе са шлѣстительными Писаніями ш иховихъ Епископшкъ, а вѣлѣтери е равными отпѣстительными писаніями, ш ихъ Монастирскихъ Предстоителей оправдати, или по крайней мѣрѣ чрезъ какыгода опредѣленный ѱзрокъ или основаніе за ихшоу пѣлованѣ изговорити да се на-тераю.

§. 42.

Кромѣ особликова Надзиранія Полицая Магістратшкъ и евакога Начальства или Епане евакомѣ Заповѣде, не самш ш таковы преластника и преварана дохро чѣватисе, него іоште таки доказати, какш бы кон ш каквомъ Емиссарѣ штогода разѣмео, доказанѣ Емиссара са 100 р., а дѣйствително ѱхваѣенѣ и донешенѣ са 200 р. имать награ-дитисе.

§. 43.

ѱхваѣене Емиссаре треба таки вѣ законѣніа ближайшемѣ крими-нальномѣ Судѣ къ точнейшемѣ испитанію престѣпенія и нахождишхса обстояній послати, и по ѱиненномѣ Дикастеріумѣ обавленіи, ш сегш а-біе Дворѣ да се обави. Вѣштига вѣ престѣпеніи доказаннога Емиссара еѳть дѣстогодишная ѣвная работа, при семѣ обаче аковы подданницы дѣйствително изъ Царства шлаты были, и казнь вѣка и Остріа и-мать быти.

§. 44.

Оны, кои е Емиссаромѣ тайно изъ Царства побѣки конзболе, и-мѣтъ по 31. §. казнитисе.

§. 55.



При настоящемъ изъ Царства нѣхощаго запрещеніи ѣмъ видится, да страннымъ во обще нѣ свободнѣ внѣтроземце за службники, или ѹ службѣ сѣ тимъ намѣреніемъ во ѣже бы ихъ изъ Царства сѣ собомъ швести, ѹзети. Гдѣ обаче странныи вацишагш Достоинства ѹ особливыхъ случаяхъ находятса, да ои безъ взатіа ѹ службѣ внѣтроземца нѣмъ могли шити, то можесе нѣмма ш Начальства того мѣста, гдѣ ои равнѣ находятса, ако сѣ ои познати лица на писменное обвзательство, аколисѣ непознати на ходатайство (вмѣство) или на положинѣ 300 р. какъ залогъ за награгъ посланѣ са собомъ ѹзетого внѣтроземца писменное допѣтинѣ датисе, чрзъ коегш показаніе ои на Границы, или на дрѣгомъ мѣстѣ гдѣ ои питаны вѣдѣтъ могѣе оправдати. На проходѣе странне вѣ разсѣжденіи игш особливѣ треба позорствовати, и ѹ случая акобы ои безъ допѣшина коего внѣтроземца ѹ службѣ хотѣли ѹзети, и са собомъ швести и тѣмъ зайсто доказалосе за главѣ са 300 р. имѣтсе казнити.

IV.

Нашиломъ шинланіи Подданиковѣ.

Едва могѣте ѣсть, да кои ѹ самомъ Царствѣ силомъ ѹзетисе, или изъ Царства швѣтисе може, ако ш Вармѣта, ш Милитаретва и Гражданства на Границахъ все надзираніе не пренебрегалосе. Акобы кои толкш продрзостанъ быш вѣ ихъ зѣмлахъ человекѣ ѹкрасти, то сѣ таковымъ равнымъ начиномъ, какш и са страннымъ Бергеромъ по непосредственномъ Военномъ Правѣ *) должно пѣствлати, приключеніе же безъ законеніа Дворѣ Царскомѣ да обвѣнтса. Обыкновеншіи сѣтъ

е

при

*) Standrecht Особливое Право вѣ Военныхъ Артихълахъ, ѣкш вѣ принашѣрмѣ §. 37. видѣти ѣсть.

❁

примѣры, да заѣшныи ѹ тѣхъ землѣхъ пѣтѣющіи подданныи на пѣтѣ
силомъ ѹзаржаваюсе и къ военной службѣ принуждаваюсе. Дабы тако-
ваа приключеніа припатити моги, и ни комѣ безъ важнаго ѹзрока,
конемъ за военную службу способанъ быш, да не допѣтисе преко Границе
иѣи, а на онаковиъхъ Границахъ, гдѣ найвыше боитисе ѣсть, да
тамш пѣтѣющіи силомъ ѹ Солдате ѹзимаюсе, и оны кои Пасошъ и-
мадѣ на полѣхъ да се непѣшаю.

§. 47.

Дабы Царство или Общество во обще шъ послѣдованіи ѹчинен-
ныхъ ѹредбахъ ѹвѣрено было, и ѣлико могуѣе ѣсть, мѣстнаа пре-
стѣпленіа, кои и хъ дѣйствию противстоатъ ѹзнавати могуемъ, дол-
жно за ишедшихъ изъ Царства, ии конемъ либо дрѣгимъ начинемъ
изъ Царства и зѣбнвшихъ подданныхъ сваке године изъ свакога Пре-
дѣла или Процесса Вармеѣи, шъ Вармеѣа Дікастеріумъ, и шъ свакога Ді-
кастеріума Дворѣ Царскомъ ѹзхожденіа Таблице, по на концѣ приложен-
нымъ Формуларумъ послатиса. Нинѣ какшъ Таблице исполнавати,
ѣсть зансто ѹ Формуларѣхъ и зменѣхъ, не меншеже слѣдѣющаа примѣча-
ніа ѣго ѣще яснѣйша сотворатъ.

1^{го} Во Таблицахъ шъ Солгѣйрова и зложитиса имѣщихъ, дол-
жно свако преко 7. година старо лице главѣ по главѣ ставити, и при
каждомъ акое истинный ѹзрокъ познатъ, истинный или акое ѡснованіе
за истинноподобно, держити, то истинноподобный ѹзрокъ да примѣтит-
са. Въ лишніиже обонхъ покрайнихъ мѣрѣхъ да положитса: ѹзрокъ
не познатъ.

2^{го} Вармеѣе и мадѣ шъ Солгѣйрова послати Таблице прохесипити,
шъ свакога мѣста свммѣхъ и звалити, и положити ѹ Рѣбрикѣхъ ѹзрокѣхъ
ѡно, што или во обще изъ Примѣчаніи Солгѣйрова и зѣбн да се, или
што оны изъ собственнаго познатіа на то и зѣстити, или исполнити и-
мадѣ.

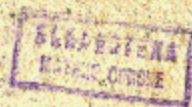


3^т Главнымъ образомъ въ Таблицахъ Дікастеріа, кои въ Вармскіе Таблице послатися должны, Суммаріа Вармека ѱнети, и исхожденія ѱ едномъ или арѳгомъ Надлежателствѣ можно быти выше изоставшіа ѱзрочи и Престѣпства дворѣ предложить.

Дано въ Царствующемъ Градѣ Нашемъ Вѣннѣ пятнадцатаго дня Месяца Априліа, лѣта Хмладѣ седмь сотина осамздесятъ седмога, Нашегоже Царствованія Римскаго двадцеть втораго, а прочіихъ Наслѣдственныхъ Державъ седмаго лѣта.

І Ѡ Ѡ Н Ф Ъ.

1787



Грѣфъ Карлъ Палфѣ

Александръ Ѡ Пасторѣ.

БИБЛИОТЕКА
Dr. T. Muzskova
1881



1

TABLEAU

NOM	AGE	PROFESSION	LIEU DE NAISSANCE	LIEU DE RESIDENCE	REMARQUES
M. LEBLANC	45	Cultivateur	Paris	Paris	
M. DUPONT	30	Commerçant	Lyon	Lyon	
M. MARTIN	55	Ouvrier	Nantes	Nantes	
M. ROBERT	25	Artisan	Bordeaux	Bordeaux	
M. LAFITTE	60	Propriétaire	Montpellier	Montpellier	
M. BONNET	40	Militaire	Strasbourg	Paris	
M. LAURENT	35	Médecin	Toulouse	Toulouse	

TABLEAU DES NOMS DES PROPRIETAIRES DES TERRES COMMUNALES

ИМК. ДІВЯОТВРІУМЪ.

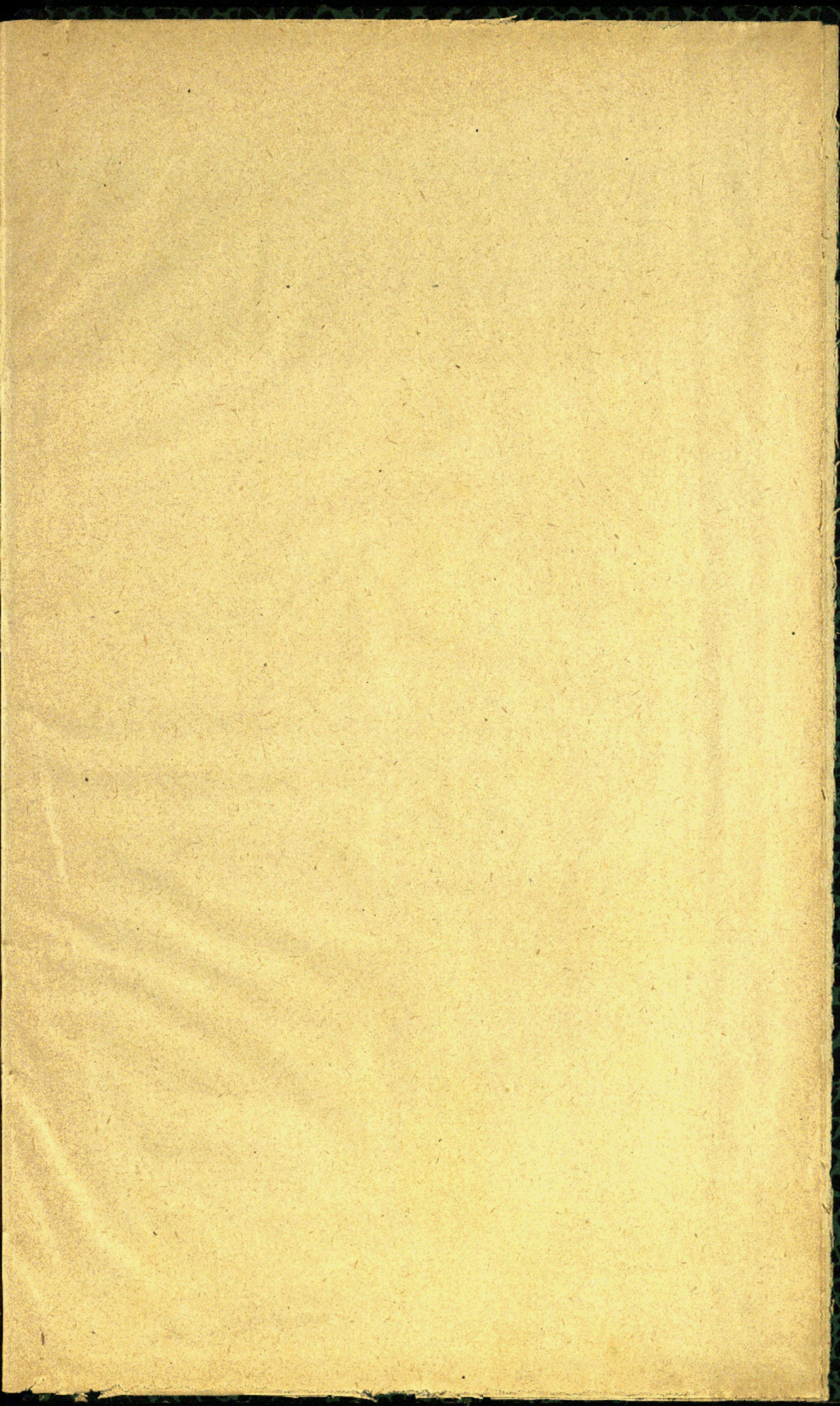
№ 3.

Таблица изхожденія у тѣхъ земли за лѣто 178

Вармѣта.	Изишлись с допштенѣмъ.						Изишлись без допштеня.						Узрокъ, и-околична обстоятелства.		
	Тавѣ	Пола		Возраста				Тавѣ	Пола		Возраста				
		муж. пола.	жен. пола.	до 7 лѣтъ.	от 7 до 17.	от 17 до 40.	от 40 до 50.		от 50 иже.	муж. пола.	жен. пола.	до рожденія до 7 лѣтъ.		от 7 до 17.	от 17 до 40.
Имк. Имк.	8	7	1	-	1	7	-	7	7	-	-	7	-	-	Оба вармѣта най ближе граничье с имк. бѣдѣи до Оби 7. Тава по примѣчанію Вармѣте сѣзъ младши и шкыи мамы, то ея основаніемъ можее мыслитъ, да или верери со времени до времени тайно преко границе прѣшли, и ныхъ подъ различными прѣстѣвленіями шели, или оны самы тайно преко границе прѣшли, и тако еялома задржаны.
Имк. Имк.								18	10	8	2	1	13	2	Те глав штокъ изишли нисѣ тамсо изъ еаного Спанавка, нго юще тамсо изъ два мѣста, и метъ нымиа цѣла фаміліа сѣтъ, коа изъ оца и матере, и два дѣтѣа состои. Вармѣта забовавила примѣтити да мѣста имк. и имк. было мало оратѣ земле и дрѣгоа какекоъ заслужина имадѣ, а Спана подданниксомъ прѣедитисе не довшѣва.
Имк.	1	-	-	-	1	-	-								
Сумма	9	7	2	-	1	8	-	28	17	8	2	1	30	2	

129

B





БИБЛИОТЕКА МАТИЦЕ СРПСКЕ

P18 Sp IV 7.1