

~~PACT 29~~
PACT II 8.1

P III 194

Р. А. С. П. 211



СЛАВНО - СЕРБСКИИ
МѢСЯЦОСЛОВЪ

За

ЛѢТО ВЫСОКОСНОЕ

1 7 9 2

КОЕ СОСТОИТЪ ѿ 366 ДНЕЙ И СО-
ДЕРЖИТЪ ВЪ СЕБѢ КРОМѢ ВОСТОЧНАГО, И РИМ-
СКИ КАЛЕНДАРЪ, СЪ ВЪАГГЕЛІАМА ВО БЕЛКЮ
Недѣлю, ЧТОМА, ЧЕТЫРИ ФЕРТАЛА МѢС, МѢНѢ И ЧУРАБЪ, РО-
ДСЛОВІЕ ДОМА Австрійскаго, Личное состояніе Высочайшья,
Императорскья Канцелярии, Многость царскья народа сербс-
комѣ дѣроканью.

ВЪ ВѢННѢ,
ТРЕДОМЪ И ИЖДИВІЕНІЕМЪ Маркідесъ ПѢЛІУ
ПРИ КОНЦѢ НАХОДИТЕА.



И ХОЪЕ МАЛЕ ПОТОРЕ ОСОШТИИ, ТѢМЪ НЕ ДЕРЖИТИ СЪАЩО ОСТАВАА ЕА-
НЪ УТѢШАЮЩЪ КЫШЪ ЧЕКАЮКИ. ГѢМЛЕВИНЕ РЫЧЪ, МѢНѢ СЕБАЮ, НО СВЕ ЧРЕЗЪ
ЕАНЪ ХЛАДНЪ КЫШЪ, КОА ХОЪЕ ПАСТИ, ОКРЕПИТИСА БѢДЕ.

О-
О-
ЛН
Ш
ВА

Р-
ТЬ

ВЪ
ІЕ,
ЧЪ
И
ТЪ

ІП-
МЪ
Ю-
ЛО
ЛН,
И,

Астрономическое Прорицаніе

За высокосное лѣто 1792, кое се ѿ 366 дана состои

Ѽ З Н М Н.

По астрономическомъ рачнѣхъ зачинается зима дне 10 декабря прошлаго года 1791 егда Солнце въ нижнѣишихъ у зодіалномъ Колестои, и кождъ точка звѣзде марца силази. — време хоже више мокро, нежели сухо быти, и ющъ много снега, инди свакии имасе добро старати, какъ бысе преку зиме заедно съ своимъ Марвомъ изранити могао; понеже ова зима задѣго траати еде.

Ѽ Планетъ, кой за овъ Годинъ влада.

За овъ Годинъ влада Планетъ Марс (Богъ ѿ Воини) кои дне 8, Марта у свое владѣніе постѣпа, егда Солнце у знакъ овна улази. Онъ есть едина свѣтла звѣзда, коя сваке дрѣге Године Теченіе свое окончава.

Ѽ Пролѣкю, или Весни

Вгда милое Солнце свое Теченіе со свимъ чрезъ 11 нечесныхъ знакъвъ совершило, и опетъ на ново первыи Точакъ звѣзде овна кождъ звѣзда дирне, тогда мила Весна или Пролѣке Начало свое имѣетъ, и у оно време денъ Ноши равенъ есть, и то слѣдетъ 8 Марта.

Звѣздословцы пророчѣ, да овогъ Пролѣка найбека частъ мокра, и невесела быти хоже; но после у Средъ Пролѣка такожде кадъ кадъ осокитъ топли, и лепи дны едѣтъ.

Овогъ лѣта едѣтъ опетъ оноликій жѣкъ, то есть мышевы, Бѣкы, Пѣпа, и Гусенице; такъ же лѣта 1788, кое нравна Історія Оногъ лѣта намъ показѣтъ. Орачы въ добро учинили, кадъ въ дѣлѣ ихъ за пѣгомъ повели, дакъ она по Бразди нивахъ жѣкъ потѣки могла, а осокитъ около Гургева дна. Такъже и Башованы кадъ въ Гусенице съ дѣвахъ скинбли, и попалили; и равнимъ начиномъ трѣдилли зѣлѣ, и воже, добро чистили, колшѣ ползѣ имати.

Ѽ Лѣтѣ

Чрезъ свое Благодѣтелие вѣркине различнѣя плоды намъ носацие лѣто, дне 19 Іюня начало свое вимаетъ; и то есть егда Солнце у знакъ рака вѣтѣпи и такъже найдѣжій денъ и найкрачайшаа Ношь есть. Теплота, коя у ѣтѣвѣи дни людама, и марви надосадѣ есть, у зрокѣтѣ великѣю едѣшѣ, и хоже мале потоке осѣшити; Гадъ же верла ма ѡѣти, свацо ослабела едѣнѣ утѣшающѣ къшѣ чекаюки. Грмлевине рычѣ, мѣнѣ севаю, но све чрезъ едѣнѣ хладнѣкъшѣ, коя хоже пасти, окрепитиса еде.

О ВЕСЕНЬ

Весенъ за цѣль истинѣ нѣе наименша между своимъ Братіамъ, но можемъ казати, да есть наикогатѣя, она веселится на посло нѣзнихъ Братіахъ изовилнѣ. Она аки добра Газдарица напѣнуега Амбары раномъ, и подрѣмъ вѣномъ, тогѣ ради аки и дрѣги вакхѣса ѿ Грозда вѣнацъ на глаки носитъ. Она вочинасе дне 11 Септемвріа у 10 сатъ, и 10 мѣнъ, кадъ Солнце у знамени мѣри встѣпи, и денъ ноци паки равенъ есть. Звѣздословцѣ ѿ некеснагѣ звѣздахъ Состояніа мншляютъ, да же обе весни Септемвріи представлати себе, у почеткѣ съ премѣннымъ временемъ, и Кишомъ, а у среди есть онъ паки лепъ, при концѣ оваче нѣчто Кышовитъ. съ начала Октомвріа кытике мѣтно, а при концѣ хоже се Нево изведрити. У почеткѣ Номвріа кытике лепѣ, а 29 хоже шенѣжити, и после сѣверъ хоже опет Нево изведрити, и красно и угодно време до конца лѣта удержати.

О ПОМРАЧЕНІЮ

Приключижедѣсе у настоащемъ лѣтѣ самѣ два Солнца помраченіа, ѿ коихъ оваче ни едно кодъ насъ, нигъ у сѣвернимъ Странама по Еврѣпи видимо кыти хоже.

Перво Помраченіе Приключиже се дне 11 Марта у вечеръ, оно есть по колшей части, у тыхомъ Атлантѣескомъ морю шкеандъ, и у среднѣи Америкѣ видимо, и хоже тамъ у различити Странама нареди помрачито, и перстенѣмъ крѣжно гавитисе.

Второе догодиже се дне 16 Септемвріа пре полдне, оно есть скорѣ у цѣлой Африкѣ, и южнимъ Странама Еврѣпи, Асїи, и на Атлантѣескимъ, и Индѣскимъ шкеандъ видимо, и появиже се ѿ зеленагѣ загора у среди преку Африкѣ до близъ нове Холандіе на среди помрачено.

Лѣна овогъ лѣта неже се помрачити, остае сирѣта чиста.

Овогъ высокоснагѣ лѣта 1792, или ѿ созданіа мира 7300 есть Индикта римскаа 10. Крѣгъ Солнца 20, Крѣгъ лѣни 4. Основаніе лѣни 17.

Баднѣи денъ, или денъ предъ Божиѣмъ пада у средѣ. Масоастіа дней 46. трѣмъ зачинаетса дне 25 Іаннуаріа Глазъ ѿ сѣ. ѿ. ѿ. ѿ. ѿ. покладѣ масопѣстне есѣ дне 8 Феврѣваріа. Благовѣщеніе кытике у четвертокъ шестыа недѣли поста. Іудейскаа Пасха есть 30 Марта. римское Свѣтое Воскресеніе Марта 28.

Восточныа церкви Свѣтое Воскресеніе Априліа 4

Вознесеніе 13 Маіа, Адоховы Маіа 23. всѣхъ свѣтыхъ недѣла есть дне 30. маіа пост свѣтыхъ Апловъ траетъ 29 дана, и денъ Петра и Паула кытике у Вторникъ.

Назначеніе цѣле Године поста

Великѣи Постъ 48 дней. Петровъ постъ 29. Госпоинъ постъ 14. Божиѣни постъ 40. Ускновеніе Глави сѣ Іованна предтеча, воздвиженіе честнагѣ Креста, и предъ Богоавленіемъ Кртовъ денъ 3. среда и Патокъ кромѣ швикновенныхъ постахъ 55. свѣга пост. цѣлогъ года 186 дана. Масоастіе 173 дне. а сыростіе 7.

* Звѣзда знамендетъ празднике.

† Крестъ знамендетъ постъ.

МѢСЯЦЪ ІАННУАРІЙ

ДНИ	М.	Восточній мѣсяцословъ.	Римскій мѣсяцословъ.
Четверт.	1	НОВОЕ ДѢЛО И С. БАСІЛІА *	12 Врнеста
Пятокъ	2	Силвѣстра Папы рим.	13 Іларіи
Суб.	3	Малахія, и Гордіа Муч.	14 Фелица
		ВѢГ. Зачало Іиса хр҃та ѿ марка а за- чало. 1.	Бракъ въ канѣ Галі- аиетѣи.
Нла	4	Соборъ 70 Апловъ	15 Маура
Понед.	5	Феолимпта, и Феоны	16 Марцела
Вторн.	6	Боговлѣніе *	17 Антоніи Пдст.
Среда	7	Іванна Кр҃ителя	18 Приска дѣва
Четверт.	8	Георгія Хоз. и Вмиліана	19 Кандта
Пятокъ	9	Полувекта	20 Факіан. и Себаст.
Суб.	10	Григорія Вкпа Нус.	21 Агнесъ дѣва
		ВѢГ. Сотника отрокъ волѣзветъ. ѿ Матд. га. и зачало 5.	Прокажена очищаетъ и Сотника Мат. га. 8.
Нла	11	Феодосіа	22 Винцента
Понед.	12	Саввы Архіеп. Сервесагъ *	23 зарѣченіе Маріи
Вторн.	13	Врмила, и Стратоника	24 Тимолеа
Среда	14	в Синаи ираи. и звѣи. оц.	25 Окретен. Паула А.
Четвер.	15	Паула Фивейсагъ	26 Полукарпа
Пятокъ	16	Чест. Веригъ Апла Петра	27 Іванна Злат.
Суб.	17	Антоніа Великагъ	28 Карола
		ВѢГ. Захѣи возлѣзе на югѣдницѣ видѣ- ти Іса. ѿ дѣки га. дѣ. зачало 94.	Ѿ Корабли хр҃товои Мат. 4. га. 8. зач. 27.
Нла	18	А. Анасіа, и Куріла *	29 Францішка
Понед.	19	Макаріа Вгуптанина	30 Мартіна
Вторн.	20	Ву. уміа Великагъ	31 Петръ Нор.
Среда	21	Мазіма	1 Ігнатіи
Четвер.	22	Апла Тимолеа	2 Срѣтѣніе *
Пятокъ	23	Климентъ Вкпа Агкур.	3 Власіа
Суб.	24	Зеніи	4 Вероніки
		ВѢГ. Фарісеи, и лытаръ въ церковь внидо- ша помятитса. ѿ дѣки га. ии зач. 89.	Ѿ Алатскалѣ и вино- града Мат. га. 20.
Нла	25	Мытар. и фар. Григ. Бгосл.	5 Ага.и
Понед.	26	Зенофонтъ и дрѣж.	6 Ауро.леа
Вторн.	27	Принесеніе мощ. Іш-зла.	7 Румналдъ
Среда	28	Вфрема Суріна	8 Іванна мила.
Четвер.	29	принес. мощ. Ігнатіа Бгосл.	9 Аполлониа
Пятокъ	30	Великихъ Іерарховъ *	10 Схолостика
Суб.	31	Куря, и Іван. Кезерекрен.	11 Вуфрвсунни

Послѣдній Ферталъ
дѣни, есть дне 6 те-
кѣшагъ мѣсяца у 3
сата 34 міндта ранъ
презорѣ, тои намъ
прети неприателским
воздѣхомъ.

Приелижностъ зем-
ская к дѣны слѣдетъ
дне 9.

Дѣна поновлетса
дне 12 сегъ у 6 са-
ты 37 міндты уве-
черъ, и натерати хо-
ке ладно време.

Первїи Ферталъ по-
каздетса дне 20 кашъ
у 12 саты 13 міндты
после полнощи, оваи
Ферталъ нѣчто волѣ,
нїе онакѣ лютъ, но
малѣ тихшіи.

Далностъ дѣни ѿ
земли кыбаетъ дне
26.

Уштапъ дѣни кы-
ва дне 28 у 4 сата
2 мін. после полно-
щи, и намѣрава ле-
пимъ, но ладнимъ
временомъ оконча-
тиса.

Солнце дне 9, у 7
саты 18 міндт. пре
полдне входитъ у-
знакъ водолеа пре
полдне.

НВ. г: Савва по новомъ урѣженію пата 14 сегъ.

МѢСЯЦЪ ФЕВРѢАРІИ

НѢНИ ДНИ | М. | Восточній мѣсяцословъ.

ВѢГ: ѿ бауданскаго сына, ѿ лѣки га. еі. аі. зач. 79.

НѢА	1	Труфѡна
ПОНЕД.	2	Срѣтеніе Іиса Хрста *
Вторн.	3	Сѹмѡна Бгопріимца
Среда	4	Ісѹдѡра пилдсіотскаго
Четверт.	5	Ага.о.ій
Патокъ	6	Вѣкола вѣка Смурн.
СѢВ.	7	Пар.о.еніа вѣ.и Задрѣшнице

ВѢГ: ѿ вѣсрола прішествію свдѣти живилъ и Мртвѣи Мат. га. бѣ. зач. 106.

НѢА	8	Макопѡкладѣ Θεод. С. *
ПОНЕД.	9	Нікифора МѢЧ.
Вторн.	10	Харалампіа МѢЧ.
Среда	11	Власіа
Четверт.	12	Мелѣгіа, и Алѣгіа Мрѡпол.
Патокъ	13	Мартініана
СѢВ.	14	Аузіентіа.

ВѢГ: ѿ ѡпѡщеніи Грѣховъ, и нелицемѣр-
немаъ постѣ. ѿ Мат. га. бѣ. зач. 17.

НѢА	15	Сиропѡкладѣ *
ПОНЕД.	16	Памфіла М.
Вторн.	17	Θεодѡра Тѹрѡна.
Среда	18	Два Папы рим.
Четверт.	19	Архіппа Апла.
Патокъ	20	Два вѣкпа катанскаго
СѢВ.	21	Тімо.о., и Θεодѡрова СѢВ.

ВѢГ: Іисъ ѡвѣрте Філіппа, и глагола емав:
градѣ по ланѣ. ѿ Іѡанна га. бѣ. зач. 5.

НѢА	22	Перваа недѣла поста
ПОНЕД.	23	Полукарпа
Вторн.	24	СѢврѣтеніе главы прѣчевы
Среда	25	Тарасіа
Четверт.	26	Порфѹріа Архіеп.
Патокъ	27	Прокопіа исповѣдника
СѢВ.	28	Васіліа исповѣдника.

ВѢГ: Іисъ рече разслабѣномаъ ѡпѡщѣютъ
тиса Грѣхи твои. ѿ Марка га. бѣ. зач. 7.

НѢА	29	Вторѡа недѣла поста *
-----	----	-----------------------

Римскій мѣсяцословъ.

СѢЛЕНА и размычѣ
ниве лѣки га. 8.

12	Вѹлаліа
13	Вкат. Р.
14	Валентіа
15	Фадестіа
16	Іѹліани
17	Кѡнстантіа
18	Сімеѡна.

СѢ СѢПОЛА. ѡла. га. 8.

19	Гакіны
20	Вѹхаріста
21	Покладѣ
22	Пепелѡва среда
23	Вкерхардъ
24	Мат.о.ла
25	Вінтѡріа

Искѹшеніе Хртово ѿ
Мат. га. 4.

26	Валѣбрга
27	Діонѹссіа
28	Романа
29	Квѡтре постъ †
1	Алкіна
2	Сімплік.
3	КѢнегѢндъ.

Іисъ прѡвбразиса ѿ
Мат. га. 4.

4	Касіміра
5	Вѹсевіи
6	Фрідоліна
7	Θѡммы ѿ А.
8	Іѡанна изъ Г.
9	Фрагѹішка
10	40 МѢчениковъ

Хртосъ изтерветъ діа-
вола ѿ лѣки га. 11.

11	Вракліа
----	---------

Последній ферталъ
естъ дне 4 Феврѡ-
ріа у — Сѡты 57 МѢ-
нѢти после полдне и
показѡветъ лѣпо вре-
ме.

ДѢна прѡближѡетъ
са къ земли дне 9.

ДѢна поновлѡетъ
дне 11 сегѡ у 6 са-
ты 13 мѢнѢты у Ю-
трѣ. сіе дѢни поно-
влѡеніе прѡтитъ намъ
небѣселѡмъ времѡ-
номъ.

Первѣи ферталъ
слѣдѡетъ дне 18 сегѡ
месеца у 8 сѡты
32 мѢнѢта у вечерѣ.
то и ѡбнадеждѡтъ
насъ малѡ лепѡмъ
временомъ, и то-
плѡмъ.

ДѢна разтѡетъ ѿ
земли дне 24.

Ушѡпъ дѢни естъ
дне 26 у 7 сѡты, 37
мѢнѢты у вечерѣ ѡ-
ваѡ ушѡпъ узрокѡ-
етъ у вечерѣ зимѣ, а
у ютрѣ росѣ.

Солнце вхѡдитъ у
знакъ рыкаѣ дне 7
сегѡ месеца Феврѡ-
ріа у 10 сѡты 5 мѢ-
нѢты ноѣдъ.

МѢСЯЦЪ МАРТЪ

НѢНИ ДНИ | М.У. | Восточній мѣсяцословъ.

ПОНЕД.	1	ВУДОКІЙ
ВТОРН.	2	ТЕОДОТА ВПКПА КҮРІН.
СРЕДА	3	ВУТРОПІА, КЛЕОНІК. И ВАСІЛ.
ЧЕТВЕР.	4	ГЕРАСИМА
ПАТОКЪ	5	КОИОНА МЪЧ.
СЪБ.	6	42 МЪЧЕНИКЪ.

ВѢГ: ХОТѢШИ ДѢШВ СВОЮ СПАСТИ, ПОГ҃ВІТЬСЯ Ю АЕНЕ РАДИ. ѿ Марка гл. ѿ. ЗАЧ. 37.

НЛА Г	7	КРЕСТОПОКЛОНИНІА *
ПОНЕД.	8	ТЕОФУЛАКТА
ВТОРН.	9	40 МЪЧЕНИКЪ
СРЕДА	10	КОДРАТА
ЧЕТВЕР.	11	СѢФРОНІА ПРІАРХА ІЕРЛИМ.
ПАТОКЪ	12	ТЕОФАНА И ПОВѢДНИКА
СЪБ.	13	ПРЕНЕСЕНІЕ МОЩЕЙ НІКИФ.

ВѢГ: ДѢХА НЕЧИСТА ИСТЕРВЕТЪ ІІСЪ. ѿ Марка. гл. ѿ. ЗАЧ. 40

НЛА Д	14	ЧЕТВЕРТАА НЕДѢЛА ПОСТА *
ПОНЕД.	15	АГАПІА
ВТОРН.	16	САВІНА ПАПЫ
СРЕДА	17	АЛЕЗІА ЧЕЛОВѢКА БЖІА
ЧЕТВЕР.	18	КУРІЛЛА АРХІЕП. ІЕРУСАЛ.
ПАТОКЪ	19	ХРУСАНОА, И ДАРІИ
СЪБ.	20	ВО ОВИТЕЛИС. САВЫ ОУВІЕН.

ВѢГ: СѢ ПРѢДАНІЮ ІІСУСОВЪ КНИЖНИКОВАМЪ И ФАРИСЕОМЪ. ѿ Марка. гл. Г. ЗАЧ. 47.

НЛА Е	21	ПЯТАА НЕДѢЛА ПОСТА *
ПОНЕД.	22	ВАСІЛІА ПРЕСВ҃ТЕРА АГКҮР.
ВТОРН.	23	НИКОНА
СРЕДА	24	ПРЕПРАЗНСТВО БЛАГОВѢЩ.
ЧЕТВЕР.	25	БЛАГОВѢЩЕНІЕ Б҃УМЪ *
ПАТОКЪ	26	АРХАГГЕЛА ГАВРІИЛА
СЪБ.	27	ДАВАРОВА СЪБѢТА.

ВѢГ: ІІСЪ ГРАДЕТЪ ВО ІЕРУСАЛИМЪ. ѿ ІѡАННА ГЛ. ВІ. ЗАЧ. 40

НЛА Б	28	ЦВЕТОНОСНАА НЕДѢЛА *
ПОНЕД.	29	МАРКА, ВЕЛИКІИ ПОНЕДѢЛН.
ВТОРН.	30	ІѡАННА, ВЕЛ. ВТОРНИКЪ
СРЕДА	31	УПАТА, ВЕЛ. СРЕДА

Римскій мѣсяцословъ.

12	Григоріа
13	Врнеста
14	Средопостъ
15	доггина
16	Врикерта
17	Гертрудѡ.

5 ХАКѢЛИ НАСИТИШАСА 5000 АУДЕЙ. І. ГЛ. Б.

18	Вадардъ
19	Іѡсифъ
20	Никити
21	Бенедикта
22	Впафродита
23	Викторина
24	Гавриила

Фарисеи приведоша ІІСЪ ЖЕНЪ ѿ І. ГЛ. 8.

25	Благовѣщеніе *
26	Вманвила
27	Рдверта
28	Гднтрама
29	Курілла
30	Квиріна
31	Амвса прор.

ВХОДЪ ХР҃ТОВЪ ВО ІЕРУСАЛИМЪ ѿ МАТ. ГЛ. 21.

1	Цвѣтоносна *
2	Франц. п.
3	Рихарда
4	Ісудора
5	Викентіа
6	Колестіна
7	Хермана

СѢ ВОСКРЕСЕНІЮ ХР҃ТОВОМУ ѿ МАРКА ГЛ. 16.

8	Воскрес. Христова *
9	Вторій воскресен.
10	Воскресен. вторн.
11	Аевна папы

ПОСЛЕДНІИ ФЕРТАЛ БЫВАЕТЪ ДНЕ 4 СЕГѢ МЕСЕЦА У 8 САТЫ 10 МІН. НОЩІЮ. МѢТИСА ВРЕМЕ, ЗЫТИКЕ КЫШОВІТО ЛЮДМА КАШ НЕ УГОДНѢЛНА ПРИКЛИЖАЕТСА КЪ ЗЕМЛИ ДНЕ 4. ОНАИ ИСТІИ ДЕНЪ.

АДНА ПОНОВАЕТСА 11 СЕГѢ У 7 САТЫ 1 МІНѢТЪ У ВЕЧЕРЪ СЪ СДНИМЪ СОЛНЦА ОМРАЧЕНІЕМЪ, КОЕ ВИДИТИСА НЕ МОЖЕ, И УЗРОКДЕТЪ АДНО ВРЕМЕ

АДНА ѿСТАПА ѿ ЗЕМЛИ ДНЕ 18.

ПЕРВІИ ФЕРТАЛ СЛѢДДЕТЪ ДНЕ 19 СЕГѢ У 4 САТ. 42 МІНѢТЫ ПОСЛЕ ПОЛДНЕ, И СОВЕРШИТИСА ХОКЕ ЛѢПИМЪ ВРЕМЕНОМЪ.

УЩАПЪ АДНИ, ИЛИТИВОСКРЕСЕННА ПОЛНА АДНА ЯВЛЯЕТСА ДНЕ 27 МАРТА У 8 САТЫ 21 МІНѢТЪ ПРЕ ПОЛДНЕ, И ВРАТИКЕСЕ НА КЫШѢ, ТОЕСТЬ ЗНАМЕНІЕ ДОБРОМЪ ПЛОДѢ.

СОЛНЦЕ ДНЕ 8 СЕГѢ МЕСЕЦА МАРТА У ЗНАКѢ ОБНА ВХОДИТЪ У 10 САТЫ 26 М. НОЩОМЪ, И ТВОРИТЪ ПРОЛѢТНІИ ДЕНЪ, НОЩІЮ РАВНЪ.

МѢСЯЦЪ АПРІЛЪ

НАИ АНИ	М. У.	Восточный мѣсяцословъ.	Римский мѣсяцословъ	
Четвер.	1	Вел. Четверт. Маріи Егѳп.	12	Идіа
Патокъ	2	Великій Патокъ *	13	Врмен.
Суб.	3	Велика Суббота	14	Тивертія
ВѢГ. Въ началѣ бѣ Слово. ѿ Іоанна. гл. 1 Зач. 1.			Ѿверемь заключенъ и домы. Іоан. гл. 20.	
Нѣл	4	Воскресеніе Христова *	15	Фиммы
Понед.	5	Воскресеніа понедѣльникъ *	16	Терікіа
Вторн.	6	Воскресеніа вторникъ *	17	Родолфа
Среда	7	Георгія Вскопа	18	Апполонія
Четвер.	8	Ирвдѣиной съ ними Апли	19	Врескинта
Патокъ	9	Евѳухіа Мѳч.	20	Агнесъ и Маркел.
Суб.	10	Терентія Помпійа М.	21	Анселма
ВѢГ. Дверемь затворенъ прїде Іисъ ѿ Іоан. гл. 10. Зач. 65.			Ѿ довроль пастіро ѿ Іоанна гл. 10.	
Нѣл	11	Фимина недѣла *	22	Свтира
Понед.	12	Васіліа Вскопа	23	Адалбертъ
Вторн.	13	Артемона С. М.	24	Георгія В. М.
Среда	14	Мартіна Пап.	25	Марка Апла.
Четвер.	15	Арістарха пѣда и Троф.	26	Клетта М.
Патокъ	16	Агапий Ирины, и Хіон.	27	Перегрина
Суб.	17	Симѳна Вп. перс.	28	Віталісъ М.
ВѢГ. Іисъ ѿ Арілатдеа прїде къ пѣлатъ, ѿ Марк. гл. 6. Зач. 69.			Замлаѣ не видетелла, ѿ Іоан. гл. 16.	
Нѣл	18	Муронѳицахъ недѣла *	29	Петра М.
Понед.	19	Іоанна Ветхопещ.	30	Вкатеріни
Вторн.	20	Феодора, тріхинъ	1	Філіппа и Іакшва
Среда	21	Іаннѳаріа	2	А. Анасіа
Четвер.	22	Феодора сѳкѳта	3	Изобретеніе
Патокъ	23	Георгія Великом. *	4	Флоріана
Суб.	24	Саввы, Страт.	5	Тодарда
ВѢГ. Прїде Хр тосъ въ кѳпѣаъ, и рече разсла- бленомъ востани. ѿ Іоан. гл. 3. Зач. 14.			Идъ къ пославшелъ Іоан. гл. 16.	
Нѣл	25	Ѿраславленіемъ и Марк. А.	6	Іоанна ѿ П.
Понед.	26	Васіліа	7	Міхаила Архаг.
Вторн.	27	Симѳна	8	Станіслава
Среда	28	Іисона, и преполовленіе	9	Григорія Наз.
Четвер.	29	9 Мѳченикшвъ	10	Антѳніна
Патокъ	30	Іакшва Апла	11	Мамерта

ДѢНА ПРИБЛИЖАЕТСЯ КЪ ЗЕМЛИ ДНЕ 1 СЕГѢ МѢСАЦА АПРІЛІА.

Послѣдній ферталъ внидетъ дне 3 Априліа у 2 сатъ 26 М. после полнощи, или пре зоре, у обомъ ферталю шжидавасе тыхоѳе време.

Нова дѢна покажетъ дне 10 Апри у 8 сатъ 45 Минѳт пре полдне люта, но ниша учинити не може, понеже солнце высоко естъ; тога ради опетъ оѳе ладно доста време выти.

ДѢНА РАСТАЕТСЯ ѿ ЗЕМЛИ ДНЕ 14 СЕГѢ МѢСАЦА АПРІА.

Первїи ферталъ гавласе дне 18 у 11 сатъ 9 Минѳты пре полдне подъ обимъ ферталіомъ надамъсе лѳпогъ времена.

ДѢНИ УШТАПЪ ЕСТЬ ДНЕ 25 СЕГѢ у 6 сатъ 25 Минѳты у вечеръ, и преже обичногъ времена гермити хоѳе.

ДѢНА ПРИБЛИЖАЕТСЯ КЪ ЗЕМЛИ ДНЕ 28 СЕГѢ.

Солнце входитъ у знаменіе небесно вола дне 8 сегѢ у 10 сатъ 51 Минѳтъ пре полдне.

МѢСЯЦЪ МАІИ

НѢНИ ДНИ	М.У.	Восточній мѣсяцословъ.	Римскій мѣсяцословъ	
Суб.	1	Иереміи Прор.	12 Пагкратіа	
		ВѢГ: Иже пїетъ водѣ жизни, нежаждаетса во вѣки ѿ Іуанна гл. 4. зач. 12.	Аще чегѡ просите ѿ оца ѿ Іуан. гл. 16.	
Ка	2	А. Анастїа Великагѡ	13 Петра	
Понед.	3	Тимофея, и Маурѡ	14 Хрїстіана	
Вторн.	4	Пелагїи	15 Софїи	
Среда	5	Ірины	16 Іуанна Непомѣц.	
Четвер.	6	Іѡва Прп.	17 Возн. Хртова*	
Патокъ	7	Воспоминанїе зн. ч. кр.	18 Ренанда	
Суб.	8	Іуанна Вулїста*	19 Івоихп.	
		ВѢГ: Слѣпомъ показа Іисъ очи. ѿ Іуан. гл. 9. зач. 34.	Сѡ утѣшителѣ. ѿ Іуан. гл. 15. 26.	
Нла.	9	Сѡ слѣпомъ, и Хрїстофора	20 Бернардїна	
Понед.	10	Сїмѡна Златѡ	21 Секундѡ	
Вторн.	11	Мѡкіа с М.	22 Іѡлїи	
Среда	12	Внїфанїа вѣка, и Германа	23 Деїдерїа	
Четвер.	13	Вознесенїе Хртво.*	24 Іуанны	
Патокъ	14	Ісїдѡра М.	25 Урвана	
Суб.	15	Пахѡмїа, Великагѡ	26 Фїліппа Н.	
		Оче прїиде часъ. ѿ Іуан. гл. 31. зач. 67	Любаї млене, Іѡ. гл. 14.	
Нла.	16	Стѡ оуъ, и Феодѡра	27 Дѡховы день*	
Понед.	17	Андронїка	28 Дѡх. вторїи ден*	
Вторн.	18	Фѡдѡга, и Дїонусїа	29 Мазїмїна	
Среда	19	Патрїкїа вѣ. прѣсек.	30 Кваторе †	
Четвер.	20	Фалалѣа	31 Петронїла	
Патокъ	21	Кѡнстантїна, и Влѣмы*	1 Ювент.	
Суб.	22	Васїліска.	2 Герасїма	
		Не оубѡ бѣ дѡхъ стѡшї, ꙗко Іисъ не бѣ прославленъ ѿ Іуанна гл. 3. зач. 27,	Мнѣ есть дата власть Мат. гл. 28.	
Нла.	23	Сѡшествїе дѡха стѡгѡ*	3 Клотїан	
Понед.	24	Втор. денъ Праздника*	4 Квїрїна	
Вторн.	25	Третїи денъ Праз.*	5 Бонїфатїа	
Среда	26	Карпа	6 Норкерга	
Четвер.	27	Ферапонта	7 Брашанчеѡ*	
Патокъ	28	Нїкитѡ вѣка	8 Медарда	
Суб.	29	Феодосїи Мѡч.	9 Прїма	
		ВѢГ: Иже исповѣстѡ ѡмѡ лѡе предъ челоуѣки. ѿ Мат. гл. 10. зач. 38.	Сѡ великои вечери дѡх. гл. 14.	
Нла.	30	Всѣхъ стѡ, и поклада с. п.*	10 Маргарети	
Понед.	31	Врмїа и Врмїа	11 Варнавы	

Послѣдній ферталь входитъ дне 2. Септем. у 8. С. 39 М. пре полдне, и узрокѡдетъ ладно време, и кѡшѡ.

Мена показѡдетса дне 9 сегѡ у 11 сатѡ 15 мїнѡты нокомъ, време вѣкъ скланасе к докרותи, и доноси бедри дни. дѡны ѡдаленїе ѡ земли слѣдетъ дне 12 сегѡ.

Первїи ферталь есть дне 18 сегѡ у 2 сата 52. мїн. после полнощїи, и той претитъ нам вѣтромъ, и маломъ зимомъ, но много учинити неже понеже есть солнце высокѡ.

Полна дѡна, кол дне 25 сегѡ у 2 сата и 2 М. после полнощїи уцѡта пнесе, и з почетка показѡдетса лепимъ и бедримъ време нѣм, после и звернисе вѣгаръ сѡ кѡшомъ.

Дѡна приближаетса к земли дне 26 сегѡ.

Послѣдній ферталь зачинаетса дне 31 сегѡ у 4 сата 45 М. послѣ полдне, ꙗки вѣтрѡ разтерѡдетъ облаке, и узрокѡдетъ бедо него.

Солнце внидитъ у знаменїе близнецѡ дне 9 сегѡ у 11 С. 41 М. пред полдне

МѢСЯЦЪ ІУНІН

НАИМЕНОВАНИЕ ДНЕЙ	У.М.	ВОСТОЧНИЙ МѢСЯЦОСЛОВЪ.	РИМСКИЙ МѢСЯЦОСЛОВЪ.
Вторн.	1	Истина	12 Иованна
Среда	2	Никифора Пріарха	13 Антонія изъ пад.
Четверт.	3	Акиллиана	14 Васіліа
Патокъ	4	Митрофана	15 Вита, и Серѳа Іиса
Суб.	5	Давро.о.еа Впкпа Турс.	16 Фраггиска
<p>ВѢГ: Сотвори пѣтра, и врата егѡ Андрѣа ловцы чѡвѣкомъ ѡ Матѡ. гл. 4. зач. 9.</p>			<p>Ѣ изгубаѣнои ѡвци ѡ лѡки гл. 15.</p>
Нла 2	6	Виссаріѡна	17 Раниера
Понед.	7	Феѡдста Аугкрскагѡ Вп.	18 Марцеліна
Вторн.	8	Феодора Стратилата Мош.	19 Иліана
Среда	9	Курілла чѡдотворца	20 Сулверіа
Четвер.	10	Тимо.о.еа	21 Алоусіа
Патокъ	11	Вар.о.оломеа, и Варнавы	22 Ахатіа
Суб.	12	Ондріа	23 Сидоніа
<p>ВѢГ: Яще вѣдетъ око прѡсто, все тѣло свѣтло естъ. ѡ Матѡеа гл. 5. зач. 18.</p>			<p>Рыболоваѣніе пѣтрово ѡ лѡки гл. 5.</p>
Нла 3	13	Акуліны М. и Трѣфѣлліа е	24 Иованна Кртелеа
Понед.	14	Вліссіа пр. и Ме.о.о.діа	25 Проспера
Вторн.	15	Амоса прор.	26 Іереміа
Среда	16	Тухѡна	27 Аадіслава
Четверт.	17	Мандила, Сабіла, и Ісмаи.	28 Леона П.
Патокъ	18	Леонтіа М.	29 Петра и Павла
Суб.	19	Иды Брата Гда Христа	30 Павла Гда.
<p>ВѢГ: Вшедши Іисъ въ Капернаѡма. ѡ Мат. гл. 11. зач. 25.</p>			<p>Правда фаріссѡвъ ѡ Матѡ. гл. 5.</p>
Нла 4	20	Ме.о.о.діа Впкпа Па.	1 Феодѡры дѣви
Понед.	21	Иліана	2 Посѣщеніе Бѣш
Вторн.	22	Вусевіа	3 Вулогіа
Среда	23	Агрѡпіны	4 Удалрїка
Четвер.	24	Рождѣство Іована Кртелеа *	5 Домітіана
Патокъ	25	Феврѡніи	6 Исаіа Прор.
Суб.	26	Давіда	7 Рїлікалда
<p>ВѢГ: Изгнавъ Бѣси, и повела ймаъ ѡйти во стадо свѣное ѡ Матѡ. гл. 11. зач. 28.</p>			<p>Іисъ угощаѣтъ 4000. людеи Марка гл. 8.</p>
Нла 5	27	Самѣѡна	8 Кїлліана
Понед.	28	Куря, и Іован. Безеревреник	9 Врїтіа
Вторн.	29	Апла Пѣтра и Павла *	10 Амалїн
Среда	30	Сокоръ сѣхъз Аптѡлз	11 Піѡ Пап. рим.

МѢНА СЛѢДУЕТЪ ДНЕ 8. СЕГѡ У 1 САТЬ 58 МІНУТЫ ПОСЛЕ ПОЛДНЕ, И УЗРОКДЕТЬ ЛЕПО ВРЕМЯ. МЕЖДУ ТИМЪ ВРЕМЕНЕМЪ ОБЛАЦЫ СЪ НЕПОСТОЯНЫМЪ ВРЕМЕНЕМЪ ПОКАЗЮТСЯ.

ЛѢНА РАЗСТАЕТСЯ ѡ ЗЕМЛИ ДНЕ 9 СЕГѡ ПЕРВІЙ ФЕРТАЛЬ ЕСТЬ ДНЕ 16 У 3 САТА 6. МІНУТЫ ПОСЛЕ ПОЛДНЕ, ЛЕПО ВРЕМЯ, СОЛНЦЕ СІАЮЩЕ СЪ ВЕЛИКОМЪ ВРѢЖИНОМЪ, И ПОСЛЕ ПОЛДНЕ ОБЛАЦЫ СЪ ГЕРМЛЕВИНОМЪ ДИЖУТСЯ.

ЛѢНА ПРИВЛИЖАЕТСЯ КЪ ЗЕМЛИ ДНЕ 22 СЕГѡ.

УШАПЪ, ИЛИ ПОЛНА ЛѢНА ЕСТЬ ДНЕ 23 У 8 САТЫ 34 МІНУТА ПРѢ ПОЛДНЕ СЪ ВЕЛИКОМЪ ВРѢЖИНОМЪ, ГОТОВСЯ КИ ДАНЪ ПОСЛЕ ПОЛДНЕ ОБЛАЦЫ ГЕРМЪ, И МДНЕ СѢВАЮ.

ПОСЛЕДНІЙ ФЕРТАЛЬ КЫВАЕМЫИ ДНЕ 30 СЕГѡ У 2 САТА 59 МІНУТЫ, ПРИНОСИТЪ ВЕТРЪ, И КЫШЪ, ОКЛАКЕ, НО ОПЕТЪ КЫВАЕТЪ ЛѢПО.

СОЛНЦЕ ВХОДИТЪ У ЗНАМЕНІЕ РАКА ДНЕ 9 СЕГѡ У 8 САТЫ 40 МІНУТЫ У ВЕЧЕРЪ.

МѢСЯЦЪ ІЮЛІИ

ДНИ	М.Д.	Восточній мѣсяцословъ.	Римскій мѣсяцословъ.	
Четвер.	1	Космы и Даміана	12	Хаїнріха
Пятокъ	2	Положеніе ризы Бѣы	13	Маргарета
Суб.	3	Уакїна.д.М.и Анаст. Арх.	14	Бонавентѣра
		Вѣг. глагола Іисъ разслабаеномъ востани возмай твои Одръ Мат. га. д. 34. 29.	Съ ложныхъ пророковъ ѿ М. га. 7.	
Нла 6	4	Андріа Крїтскаго Архїе.	15	Фоммы
Понед.	5	А.анасїа, А.ѡнскаго	16	Шкапбларъ
Вторн.	6	Сїсва	17	Алезїа
Среда	7	Акакіа, и Курїаки велик.	18	Арнолда
Четвер.	8	Прокопїа великом.	19	Арсенїа
Пятокъ	9	Пагкратїа вп.	20	Иліи
Суб.	10	45 Мѣч. и Антѡнїа пещер.	21	Данїила
		Вѣг. Прикоснѣса Іисъ очесамъ сабѣнца и рече повѣри твои буди тебѣ. ѿ Мат. га. 1 зач. 33.	Неправеднїи домаъ бла- ника ѿ дѣк. га. 16.	
Нла 7	11	Вуфимїи Мѣч.	22	Марїа Магдалена
Понед.	12	Прокла, и Іларїа	23	Іїворїа
Вторн.	13	Сокоръ Архїгла Гаврїила	24	Хрїстїни
Среда	14	Акулы Апостола	25	Іакѡва Апла
Четвер.	15	Кирѹка и Іѡліты	26	Анни
Пятокъ	16	А.иногена	27	Панталѡна
Суб.	17	Марїны великом.	28	Інокентїа
		Вѣг. Ищѣай не дѣжныа. Мат. га. д. 1. зач. 58.	Іисъ плакавса ѿ терза- анамъ ѿ дѣк. га. 19.	
Нла 8	18	Уакїна.д. и Вмїліана	29	Марѡи
Понед.	19	Макрїны	30	Авѡна
Вторн.	20	Иліи пророка *	31	Ігнатїа
Среда	21	Іезекїїла пр.	1	Петра чесо. бернге
Четвер.	22	Марїи Магдал. и Фшкы	2	Порцїѡнкѡла
Пятокъ	23	Трофїма, и Фешїла	3	Стефана
Суб.	24	Хрїстїны великом.	4	Домїніка
		Вѣг. Корѡваъ въ посрѣдѣ лаора. и Іисъ ходѡхъ по лаору. ѿ Мат. га. д. 1. зач. 69.	Фарїсеи. и ламтаръ ѿ дѣк. га. 18.	
Нла 9	25	Анны Мѣрѡ Бѣы	5	Марїа Шнее
Понед.	26	Врмолаа	6	Преображенїе
Вторн.	27	Пантелеїмона	7	Каетана
Среда	28	Прохѡра, Тїмон. Нїканор.	8	Курїака
Четвер.	29	Каллїніка М.	9	Рѡмана
Пятокъ	30	Сулы и Суадана	10	Лаурентїа
Суб.	31	Вудокїма, и покладѣ Госп.	11	Сѡссани.

Дѡна разстаетса ѿ
земли дне 6 сего.

Мѣна, илити но-
ва дѡна, сѣть дне 8
сего у 4 сата 50 Мї-
нѡты ранѡ зоромъ.
лепо време, сѡша, и
Гермлавіна.

Первїи ферталъ кы-
ваетъ дне 16 тогѡж-
де месеца у 1 сатъ 5
Мїнѡты после полно-
ци. ѡдѡз видисе
даке ветрѡ съ магло-
витимъ въздѡхом
кышѡ натерати.

Дѡна приближет-
са къ земли дне 20
тогѡ мѣсца.

Полни месець (дѡ-
на) бываетъ 22 то-
гѡ у 3 сата 29 Мї-
нѡт. после полдне и
узрокѡветъ маглови-
тыи въздѡхъ, и пос-
ле лепо.

Послѣднїи ферталъ
вхѡдитъ 29 сего у
4 сата 4 Мїнѡта по-
сле полдне, и пока-
зѡветъ лепо време, и
сѡшѡ.

Солнце вхѡдитъ у
знаменїе лѡва дне 11
тогѡжде мѣсца у 7
саты 25 Мїнѡты.

МѢСЯЦЪ АУГУСТЪ

Дни	М.У.	Восточній мѣсяцословъ.	Римскій мѣсяцословъ
		ВѢГ. Исцѣли въ книгоу Снѣ. ѿ Мат. гл. 31. зач. 72.	Ѡ Глаухи. ѿ Марка гл. 7.
НѢЛ 19	1	Пронсхож. чти нагѡ крѣта.	12 Клари
ПОНЕД.	2	Пренесѣніе Мошеи с. Стеф.	13 Уполѣта
ВТОРН.	3	Ісаакіа, даам. и Фауста.	14 Вусевіа
СРЕДА	4	7 Отрокѡвъ въ вѣсѣкѣ	15 Успеніе Бѣш *
ЧЕТВЕРТ.	5	Вусугніа	16 Роха
ПАТОКЪ	6	преображеніе хрѣтово. *	17 Либерта
СѢБ.	7	Дометіа.	18 Валени цар.
		ВѢГ. Авкавіи рабъ, Мат. гл. нѣ. зач. 77.	Милос. Сала. д. гл. 10.
НѢЛ 20	8	Емиліана епѣпа	19 Авдовіка
ПОНЕД.	9	Мат. оіа Апла	20 Стефана Кр. М. *
ВТОРН.	10	Даврентіа	21 Івахѡ.
СРЕДА	11	Вупла	22 Тимѡ. деа
ЧЕТВЕРТ.	12	Фѡтїа, и Анїкиты	23 Філіппа
ПАТОКЪ	13	Мазіма исповѣдника	24 Бар. оломеа
СѢБ.	14	Міхѣа прор.	25 Авдовіка кр.
		ВѢГ. Иже хощеть въ животъ внѣти. ѿ Мат. гл. дѣ зач. 79.	Ѡ Гисена лѣзара. ѿ Ав. кн. гл. 17.
НѢЛ 21	15	Успеніе престѣла Бѣш	26 Самѣила
ПОНЕД.	16	Сѣагѡ Оукрѣса	27 Іосифа Калас.
ВТОРН.	17	Муршна. М.	28 Августіна
СРЕДА	18	Флѡра и Лѡра М.	29 Іѡан. ѡскѣнѡвеніе
ЧЕТВЕРТ.	19	Андрѣа Стратилата	30 Рѡзи
ПАТОКЪ	20	Самѣила	31 Раумѣнда
СѢБ.	21	Фаддѣа	1 Вгудіа
		ВѢГ. Ѡ Виноградѣ, и дѣла телебѣла. ѿ Мат. гл. кѣ 3 зач. 87.	Никто можетъ двѡма глѡжити. ѿ Мат. гл. 6.
НѢЛ 22	22	Ага. оніка М.	2 Вфрема
ПОНЕД.	23	Аппа М.	3 Мандет.
ВТОРН.	24	Вутѣха стѡм.	4 Рѡзалін
СРЕДА	25	Мошеи Вар. оломеа Апла	5 Віктѡрїни
ЧЕТВЕРТ.	26	Адріана, и Наталїи М.	6 Захарїа
ПАТОКЪ	27	Пімена	7 Регїни
СѢБ.	28	Мѡѣсіа	8 Рождество Бѣш
		ВѢГ. Царъ нѣкїи посла рабы. ѿ Мат. гл. кѣ. зач. 89.	Иисъ превѣждаетъ Сна ядовицы ѿ Ав. гл. 7.
НѢЛ 23	29	Ускѣнѡвен. гл. Іѡан. Крѣт. † *	9 Корейніана
ПОНЕД.	30	Александрѡ, и Іѡан. Арх.	10 Нїкол. тол.
ВТОРН.	31	чти нагѡ поаса Бѣш.	11 Емиліана.

Поноблаетса дѣна дне 6 сего у 7 саты 51 Міндѣ у вечерѣ, и тогда показдетса лепо време, великѡ врдѣкинѡ узроковѡущѣ, кѣ томѡ герми.

Первїи ферталь слѣдетъ дне 14 тогѡ у 8 саты 35 Міндѣ пре полдне, поврати кесе време неистоано, и герми кѣ.

Дѣна привлижаетса кѣ земли дне 17 тогѡ.

Полна дѣна естѣ дне 20 сего у 11 саты 40 Міндѣ у полноци, кѣ кѣ еднакѡ врдѣкина.

Последнїи ферталь слѣдетъ дне 28 сего у 8 саты 17 Міндѣ пре дѣ полдне, и длетъ намѣ еше надеждѡ лепогѣ времена

Дѣна штѣдплетъ ѿ земли дне 30 сего месеца.

Солнце встѣплетъ узнаменіе дѣви дне 11 тогѡ у 1 сатѣ 45 Міндѣ после полдне.

М ъ С ѿ Ц њ С е п т е м б р и ѿ

Нѣни Дни	Мѣ. Д.	Восточній мѣсяцословъ.	Римскій мѣсяцословъ
Среда	1	Сумешна, ѿ Марѣы.	12 Тобіа
Четвер.	2	Маманта М.	13 Маура
Патокъ	3	Анѣѿма, ѿ Теоکتіста	14 Воздвизаніе Крста
Суб.	4	Вавулы в.п. ѿ Мѡуссеа пр.	15 Нікомида
		Возлюбѿши Бога твоего, ѿ искренаго твоего. ѿ Мат. гл. кѣ. зач. 92.	ѿ человекѡвъ ѿлавшѡ вѡд нѿй грѣдѡ. ѿ л. гл. 14.
Нѣла 15	5	Захаріа Пр. ѿ Оѿца Іѡанна	16 Кѡдмѿлли
Понед.	6	Архістратига Міхаила	17 Ламберта
Вторн.	7	Сѡзѡнта М.	18 Фѡммы ѿ Н. Віла
Среда	8	Рождество Бѡы *	19 Кваторе †
Четвер.	9	Іѡакіма, ѿ Анны	20 Вѡстахіа
Патокъ	10	Минодѡры ѿ Митродѡр.	21 Матѡіа
Суб.	11	Теоѡдры	22 Маурікіа
		ѿ двѡколомъ рабѡ, ѿже тѡлантъ въ зѡла- ли скрѡшь. ѿ Мат. кѣ. зач. 105.	ѿ наѿвѡей заповѣсти. ѿ Мат. гл. 22.
Нѣла 16	12	Автонѡма	23 Фекли
Понед.	13	Корніліа сотника	24 Іѡанна
Вторн.	14	Воздвизаніе честн. Крста *	25 Клеѡрфы
Среда	15	Нікиты	26 Іѡстїна
Четвер.	16	Вѡфиммы всѡхвалныа	27 Кѡсммы ѿ Даміана
Патокъ	17	Сѡфїи, ѿ Дщѣрен Сѡ	28 Венцеслава Кр.
Суб.	18	Вмѣніа в.п.	29 Міхаила Архістр.
		Дщї Хананскаа бѣснѡщїаа ѿцѡлаетсѡ. ѿ Мат. гл. еї. зач. 62.	ѿ разслабленѡмъ. ѿ Мат. гл. 9.
Нѣла 17	19	Трофїма, ѿ Савватїа М.	30 Іерѡнума
Понед.	20	Вѡстадіа великом.	1 Ремїгіа
Вторн.	21	Кодрата Апостѡла	2 Леодегара
Среда	22	Фѡки в.п.	3 Кандїда
Четвер.	23	Зачатїе Іѡанна Крстѡла	4 Фраггїска Сер.
Патокъ	24	Фѡкы	5 Пакїда
Суб.	25	Вѡфросїнн	6 Крѡна
		Іисъ ѿзъ Борѡваа оѡчѡше Нарѡды. ѿ двѡ. гл. еї. зач. 17.	ѿ Браки цара. ѿ Мат. гл. 23.
Нѣла 18	26	Прѡставленїе Апла Іѡанна	7 Захарїа
Понед.	27	Калїстрата М.	8 Брїгіти
Вторн.	28	Харїтѡна	9 Дїонѡсіа М.
Среда	29	Курїаки	10 Фраггїска
Четверт.	30	Грїгорїа вел. Арменїи	11 Бѡркхарда.

Новїи мѡсецъ естѡ
дне 5 сѡгѡ у 10 сѡт.
27 Мїн. пре полдне
сѡ еднїмъ коѡдъ нас
невїдїмїмъ солнце
помраченїемъ, ѿ ѡз-
рокѡдетъ ладно време.

Первїи ферталъ слѡ-
детъ дне 12 сѡгѡ у
2 сѡт. 57 Мїн. после
полдне. мѡрише на
ѡссено време, поме-
шѡто сѡ ладномъ кн
шомъ.

Полна лѡна пока-
зѡтсѡ дне 19 сѡгѡ у
10 сѡт. 16 Мїн. пре дѡ
полдне, мѡтнїмъ, ѿ
ѡблѡчнымъ временемъ,
ѿ време кѡсе оладнї-
ти.

Послѡднїи ферталъ
естѡ дне 27 тогѡ у 3
сѡт. 21 Мїн. ранѡ
презоре ѿ ѡзрокѡдетъ
ѡблѡчно, ѿ непосто-
ано време. въ тои
денъ ѿ лѡна разѡста-
етъ сѡ землї.

Солнце вѡодитъ
у знакѡ теразїи дне
11 сѡгѡ у 10 сѡт. 10
Мїн. пре дѡ полдне
ѡсеннїи денъ, ношїю
равнъ естѡ.

МѢСЯЦЪ ОКТѢМВРІИ

ДНИ	М.У.	Восточній мѣсяцословъ.	Римскій мѣсяцословъ	
Пятокъ Суб.	1 2	Ананіи Апла. Купріяна	12 13	Мазиміліана Коломана
		Любити врага своего. ѿ Лук. гл. 5. начало 26.	Ѿ Снъ челоуѣка царя. ѿ Іоан. гл. 4.	
Нла 19 Понед. Вторн. Среда Четвер. Пятокъ Суб.	3 4 5 6 7 8 9	Діонусія Аренагита Іероола вп. Харитіни Фомы Апла Сергія, и Вахха Пеллагин Іаква Алфеова Апост.	14 15 16 17 18 19 20	Паллістра Фересин Галло Владвѣга Дски Евангеліста Фердинанда Фелікіана
		Сна Единороднаго воскресеть Іисъ. ѿ Лук. гл. 5. зач. 30.	Ѿ царскоу рацѣнъ. ѿ Мат. гл. 18.	
Нла 20 Понед. Вторн. Среда Четвер. Пятокъ Суб.	10 11 12 13 14 15 16	Вулампія, и Вулашпій Філіппа Прова, Тараха, и Андр. М. Карпа, и Папулы Назарія, Гервасія и Протас. Ву.уміа Доггіна	21 22 23 24 25 26 27	Уршдлн Іурддлн Іоанна Кант. Фортуната Кріспина Димитрія Савини
		Ѿ Сѣлентъ, и Зѣлліи. ѿ Лук. гл. 11. 3 35.	Зѣрногоршнич. ѿ М. г. 13	
Нла 21 Понед. Вторн. Среда Четвер. Пятокъ Суб.	17 18 19 20 21 22 23	Сѣсн пророка Дски Апла Ішмла Артеміа Іаларіуна Аверкіа Іаква Брата Бжіа	28 29 30 31 1 2 3	Сімона и Іудн Зиновіи Клаудіа Волфгагга Свухъ стухъ Всѣхъ дшахъ Хдверта
		Ѿ ницѣ алзара. ѿ Лук. гл. 51. начало 83.	Ѿ ашерн Кнѣза Іаіра. ѿ Лук. гл. 8.	
Нла 22 Понед. Вторн. Среда Четвер. Пятокъ Субт.	24 25 26 27 28 29 30	Ареомы Маркіана, и Мартурія Димитрія Великомѣч. * Нестора Терентія Анастасин Зиновія	4 5 6 7 8 9 10	Карола Вмеріка Леонарда Бггелъ. Готфрїда Феодора Андреи
		Духъ нечисты изыдетъ ѿ Челоуѣка. ѿ Лук. гл. 11. зач. 38.	Ѿ Сѣтелю, и Сѣ- лентѣ. ѿ Мат. гл. 13.	
Нла 23	31	Стахія, и Амплія М.	11	Мартіна вп.

ЛѢНА ПОНОВАЛІТЪ-
СА ВЪ 3 ОКТѢМВРІА
У 12 САТ. 4 МІН. У
ПОЛНОЩІ И ДАЕТЪ
НАМЪ МНИТИ АДГО-
ЛѢТО, КОЕ ЗА АДГО
ТРАЛТИ НЕКЕ.

ПРИБЛИЖНОСТЪ ЛѢ-
НИКЪ ЗЕМЛИ СЛѢДѢТЪ
ДНЕ 11 ТОГѢ

ПЕРВІИ ФЕРТАЛЪ ВХО-
ДИТЪ ДНЕ 11 СЕГѢ
У 9 САТ. 22 МІН. ПО-
ЩІЮ ВРЕМЕ НІЕ ПОСТОА-
НО, ПОСЛЕ ХОКЕСЕ СОЛН-
ЦЕ СЪ СЪВИМЪ ВОЗДУ-
ХОМЪ ПОКАЗАТИ.

ДНЕ 18 ОКТѢМВРІА
У 11 САТ. 33 МІН. *
У ПОЛНОЩІ ПОКАЗѢ-
ЕТСА ПОЛНА ЛѢНА, КОА
НАМЪ ЛЕПО, НО ДО-
СТА ЛАДНО ВРЕМЕ ОКѢ-
ЩАЕТЪ.

ДАЛЖНОСТЪ ЛѢНИ
ѿ ЗЕМЛИ ВЪБАЕТЪ
ДНЕ 24 ТОГѢ.

ПОСЛЕДНІИ ФЕРТАЛЪ
СЛѢДЮЩЕ ДНЕ 26.
ОКТѢМВРІА У 11 САТ.
43 МІН. У ПОЛНОЩІ
НИКАКѢ НА ДЕЖАДЪ
НЕДАСТЪ НАМЪ ВѢКЪ
ЗА ЛЕПО ВРЕМЕ, ПОНЕ-
ЖЕ ЛАДНО ЕСТЬ.

СОЛНЦЕ ВНИДЕТЪ
УЗНАКЪ СКОРПИОНА ДНЕ
12 СЕГѢ У 12 САТ. 10
МІН, У ПОЛДНЕ.

МѢСЯЦЪ НОЕМВРІИ

ДНИ	М.У.	Восточній мѣсяцословъ.	Римскій мѣсяцословъ.		
ПОНЕД.	1	Квсмы, и Даміана	12	Мартіна Пап.	Мена, или нова лѣна почина днѣ 3. сегу мѣсяца у 12 сат. 31 Мін. у полдне, доноси мѣтно време съ кишомъ, магло и лапавицомъ. Лѣна приближаетса къ земли днѣ 7 Ноемвріа. Первій ферталъ овѣа лѣни; кой днѣ 10 Ноемвріа у 5 сат. и 27 Мін. узрокдетъ у ютрѣ прежде зори, зима да се мрзни, и единако зимны быва. Уштапъ естъ днѣ 17. Ноемвріа у 3 сат. 30 Мін. после полдне Нево и звѣдрисе, и Солнце сілено. зима доволно естъ. Лѣни далность въ земли слѣдетъ днѣ 22 сегу. Днѣ 25 приключавасе послѣдній ферталъ у 8 сат. 0 Мін. у вечеръ, и знаменде кишѣ, после ветра, и на снегъ смерди. Солнце внидетъ узнакъ стрели днѣ 10 сегу мѣсяца Ноемвріа у 2 сата 26 Мін. после полдне.
ВТОРН.	2	Акундіна	13	Станіслава	
СРЕДА	3	Акемѣми, и Іуеифа	14	Юкунда	
ЧЕТВЕР.	4	Іуаннікіа вел.	15	деопода *	
ПАТОКЪ	5	Галактіуна, и вѣстіміе	16	Вамунда	
СЪБ.	6	Паула Архіепкпа Квнст.	17	Григоріа Бгослова	
		Дщерь княза воскреснвъ Іисъ. въ дѣк. гл. и. 34ч. 39.	Царю цареву. а Бгѣ Бжѣ лѣти. въ Мѣ. г. 22		
НЛА 23	7	33 Мучениковъ	18	Вугеніа	
ПОНЕД.	8	Міхѣила Архістратига	19	Влісавета.и	
ВТОРН.	9	Онисіфора, и Порфуріа	20	Феліза	
СРЕДА	10	Враста, Олумпа, и Радіо.	21	ВХО БУУ В ХРАМЪ	
ЧЕТВЕР.	11	Мины, Виктора, и Викент.	22	Кекіліи	
ПАТОКЪ	12	Іуанна млтывагъ	23	Климента	
СЪБ.	13	Іуанна златобстагъ	24	Іуанна въ Кр.	
		Законикъ искушаетъ хрѣта. въ дѣк. гл. Г 34ч. 53.	Второю прѣшествік въ Мѣт. гл. 25.		
НЛА 24	14	Філіппа, и покладе	25	Вкательни	
ПОНЕД.	15	Гѣрїа, Самѣна, и Авѣа	26	Конрада	
ВТОРН.	16	Мат.вѣа вѣаггеліста.	27	Віргіліа	
СРЕДА	17	Григоріа вѣпскоп.	28	Сол.ена	
ЧЕТВЕР.	18	Платѣна, и рѣмана	29	Сатрѣніа,	
ПАТОКЪ	19	Аудіа пророка	30	Андрѣа првозваг.	
СЪБ.	20	Григоріа декаполіта	1	Влігіа	
		Богатъ собралъ жѣта, и рече веселіса дѣша оло. въ дѣк. гл. вѣ. 34ч. 66.	Вдѣтъ знаменіа. въ дѣк. гл. 21.		
НЛА 25	21	ВХОДЪ ВО ХРАМЪ БУУ *	2	1. АДВЕНТ. ОРАТЕ *	
ПОНЕД.	22	Філімона	3	Фраггиска Заверіа	
ВТОРН.	23	Амфілохіа вѣп.	4	Варвари	
СРЕДА	24	Вкательни	5	Саввы	
ЧЕТВЕРТ.	25	Климента Папы	6	Ніколаа	
ПАТОКЪ	26	Алупіа столпника	7	Амвросіа	
СЪБ.	27	Іакѣва персанина	8	Зачатіе БУУ *	
		Вѣдѣна жене въ недѣга своѣгъ. въ дѣк. 34ч. 71.	Іуаннъ въ Теланіци. въ Мѣт. гл. 11.		
НЛА 26	28	Стефана нѣвагъ	9	2. АДВЕНТ. ОРАТЕ *	
ПОНЕД.	29	Парамона М.	10	Іуді.и	
ВТОРН.	30	Андрѣа првозванагъ	11	Дамасіи	

МѢСЯЦЪ ДЕКЕМБРІЙ

НАИМЕНОВАНИЕ ДНИ	М.У.	ВОСТОЧНИЙ МѢСЯЦОСЛОВЪ.	РИМСКИЙ МѢСЯЦОСЛОВЪ.	
СРЕДА	1	Наѡма Пр.	12	Маѡзентіа
ЧЕТВЕРТ.	2	Аввакума Пр.	13	Аѡкїи
ПАТОКЪ	3	Софїиѡна Пр.	14	Спурїдїана
СЪБ.	4	Варвары	15	Іринеа
		Званый при вечерѣ ѡрицаются прїити. ѡ д. гл. дї. зач. 7б.	СВИДѢТЕЛЬСТВОВАНІЕ ІѡАННА. ѡ ІѡАН. ГЛ. 1.	
НА 28	5	Саввы	16	3. АДВЕНТЪ *
ПОНЕД.	6	Оѡца Нїколаа *	17	Лазара
ВТОРН.	7	Амвросїа	18	Гратїана
СРЕДА	8	Патапїа	19	Кватре †
ЧЕТВЕР.	9	Зачатїе Бѡу	20	Амѡна
ПАТОКЪ	10	Буграфа, Брмогена	21	Фѡммы
СЪБ.	11	Данїила столпника	22	Винони
		Званый при вечерѣ ѡрицаются прїити. ѡ д. гл. дї. зач. 7б.	КЪ 15 ЛѢТЪ КЕССАРА ТІВЕРІА. ѡ ЛѢК. ГЛ. 3.	
НА 29	12	Недѣла праоцевъ. *	23	4. АДВЕНТЪ *
ПОНЕД.	13	Авѡзентїа, Евгенїа, и Мар.	24	Адама и Бѡи
ВТОРН.	14	Фурса Лѡукїа, и Каллїнїка	25	Рождество Хрт. *
СРЕДА	15	Влеу. Оерїа	26	Стефана Мѡч. *
ЧЕТВЕР.	16	Аггїа Пр.	27	Іѡанна Бѡаггел.
ПАТОКЪ	17	Данїила Пр.	28	Безгр. младенецъ
СЪБ.	18	Севастїана Пр.	29	Фѡммы вѡп.
		Родословїе Іудейское до Хрта. ѡ Матѡ. гл. д. зач. 1.	РОДИТЕЛИ ХРТОВИ ѲДИВИШАСА. ѡ ЛѢК. ГЛ. 2.	
НА 29	19	Вонїфатїа	30	НА ПОСЛЕ РОЖД. *
ПОНЕД.	20	Предпраз. рожд. Хртово	31	Сулвестра
ВТОРН.	21	Петра Митрополїтарше.	1	Ново Лѣто *
СРЕДА	22	Анастасїи Фармакалутрїи	2	Макарїа
ЧЕТВЕР.	23	10 Мѡченицъ	3	Геновени
ПАТОКЪ	24	Баднїи Данъ	4	Тїта
СЪБ.	25	Рождество Хртово *	5	Телефѡра
		Аггѡль ѡвїса Іѡсїфѡ, и рече емоѡ вѣжи во егїптѣ. ѡ Мат.	ВГЛА ІИСЪ 12 ЛѢТЪ ИМАѢАЪ. ѡ ЛѢК. ГЛ. 2.	
НА 30	26	Соборъ прѡтѡа Бѡу *	6	Трїхъ Кралахъ *
ПОНЕД.	27	Стефана прѡвомѡ чѣника *	7	Валентїна
ВТОРН.	28	Авѡ, тѡм М.	8	Северїна
СРЕДА	29	1400 Младенецъ	9	Маркиллїна
ЧЕТВЕР.	30	Анѡсїи	10	Павла Пѡст.
ПАТОКЪ	31	Меланїи	11	Угїна

НОВА ЛѢНА, ИЛИ МѢНА БЫВАЕМАА ДНЕ 2. СЕПТЕМВРІА У 11 САТ. 35 МІН., УЗРОКДЕТЪ НОШОМЪ МРАЗЪ, ПОСЛЕ ИМЕ, И МОКРО ВРЕМЕ. ЛѢНА ПРИБЛИЖДЕТСА КЪ ЗЕМЛИ ДНЕ 7 ТОГѡ ДНЕ 9 СЕГѡ МЕСЕЦА ВНИДЕТЪ ПЕРВІИ ФЕРТАЛЪ У 2 САТ. 5б. М. ПОСЛЕ ПОЛДНЕ, ЕДИНАКѡ ЕЩЕ ШЕЛАЧНО, И МОКРО ВРЕМЕ, НО МОЖЕ БЫТИ, ДАКЕ КОНАЦЪ ОВОГЪ ФЕРТАЛЪ У 2 САТ. 5б МІН. ПОСЛЕ ПОЛДНЕ, ЕДИНАКѡ ЕЩЕ ОБЛАЧНО, И МОКРО ІВРЕМЕ, НО МОЖЕ БЫТИ, ДАКЕ КОНАЦЪ ОВОГЪ ФЕРТАЛА ЛАДНО И СЪВО БЫТИ. ДНЕ 17 ТОГѡ ЕСТЬ ПОЛНА ЛѢНА У 9 САТ. 24. МІН. ПРЕПОЛДНЕ, МОЖЕ БЫТИ ДАКЕ СЪБИМЪ, И ВЕТРОВИТИМЪ ВРЕМЕНОМЪ ЗАЧЕТИ, ЛАДНО И СЪВО СОВЕРШИТИ. ЛѢНА РАЗСТАЕТЪСА ѡ ЗЕМЛИ ДНЕ 20 СЕГѡ. ПОСЛЕДНІИ ФЕРТАЛ СЛѢДЕТЪ ДНЕ 25 ТОГѡ У 1 САТ. 4 МІН. ПОСЛЕ ПОЛДНЕ, СНЕГЪ И ЛАДНО ВРЕМЕ. СОЛНЦЕ ВНИДЕТЪ У ЗНАКЪ ЗВЕЗДЕ ІАРУА ДНЕ 10 СЕГѡ У 2 САТ. 21. М. ПОСЛЕ ПОЛНОЩІ.

Родословіе.

Нынѣ живущихъ высокихъ Потенатѣвъ, или Владѣтелѣхъ.

Въ првыхъ ѡ садашнѣмъ римскомъ царю, и Архіадѣзомъ дома Австрійскаго.

Леопольдъ второй, рожденъ дне 24 Апр. 1747 после представленія по-
чившаго Оца Егѡ Франціска, дне 7 Августа 1765 Великимъ Архіадѣзомъ
Тошканскимъ постао, и после представленія крата Егѡ цесаря Іосифа втораго,
владѣніе всѣхъ наслѣдованихъ землз, и царствахъ дне 9 Февраля 1790. прі-
имно есть. У Франкфуртѣ за римскогъ Императора 9 Септемврія и зкратъ, а дне
28 тогѡ вѣнчанъ (коронисанъ) бысть; аки Краль мажарскій дне 4 Ноемврія
1790. и аки Краль пемскій 26 Августа 1791 кралѣвскимъ діадимомъ венчалса.

Свѣдѣніе Егѡ есть.

Марія Ловція, Карла третаго Іспанскаго Крала дщи, родилася дне 13
Ноемврія 1745. изпрошена бысть у Мадридѣ дне 5 Февраля 1764, а бракосоч-
читалса у Іншпрѣгѣ дне 25 Іюля 1765.

Дѣца ихъ.

Марія Тересія, родилася дне 3 Іаннуарія 1767. удатае за Антоніомъ
Теодоръ Сазвнскимъ Архіадѣзомъ дне 7 Октомврія 1787.

Францъ Іосифъ, великій князь, и Наслѣдникъ рожденъ дне 1 Февра-
рія 1768. бракосочиталса въ первій кратѣ съ Влісаветомъ Принцессомъ ѡ
Виртембергѣ дне 26. Іаннуарія 1788. коа дне 7. Февраля 1790. по рожденію
дщери представилса, въ другій кратъ пакы, съ Маріомъ Тересіомъ наистаріимъ
дщеромъ Сіціліанскаго крала Принцессомъ, рождена дне 26. Маія 1772. ѡ-
женіисе дне 8 Септемврія 1790.

Фердинандъ, великій Архіадѣзъ Тошканскій родилса дне 26 Апріліа
1769. а дне 8. Септем. 1790. съ второмъ Принцессомъ неаполітанскаго Крала,
Марія Ловція именобатомъ, коа дне 16. Іюля 1773. родилася, бракосочиталса.

Марія Анна, родилася дне 10. Апріліа 1770.

Карлъ Адвигъ, родилса дне 25. Августа 1771.

Александръ Леопольдъ, Палатинъ мажарскій, родилса дне 3. Августа 1772.

Іосифъ Антоній рож. дне 26 Февр. 1776	Іванъ Кртель Іосифъ — 9 Іан. 1782.
Марія Климентина — 13. Апр. 1777	Раинердъ Іосифъ — — 19 Сеп. 1783.
Антоній Викторъ — — 20 Авг. 1779	Адвигъ Іосифъ — — 3 Дек. 1784.
Марія Амалія — — 4 Окт. 1780	Рѣдолфъ — — 28 Дек. 1787.

Состояніе Архіерешѣ Греч. неднигс. исповѣданія у Ц. К. Держ.

Г. Стефанъ Стратимировичъ Благородныи ѡ Вѣлпінъ Архієпископомъ
Карловачкимъ и всегѡ славено-серьскаго и балахійскаго не унитскаго зако-
на Народа митрополітомъ у 1790. у Темешварѣ держатомъ Соворѣ ѡ Наро-
да изкранъ, и ѡ Егѡ цес. крал. Величества потвержденъ.

Г. Петръ Петровичъ Епископъ темешварскій, и Высокослабныи Іллуріческыи
придворныи Канцелларіи Консіліаръ. Іосифъ

Г. Іосифъ Іванновичъ ꙗко шакавендъ впископъ вершачкїи, и кралѣвскїи тї-
тѣларнїи совѣтникъ.

Г. Іваннъ Івановичъ впископъ бачкїи.

Г. Павелъ Авакумовичъ впископъ арадскїи.

Г. Герасїмъ Адамовичъ впископъ херделскїи.

Г. Данїилъ Влаховичъ впископъ бѣковинскїи.

Г. Геннадїи Димовичъ впископъ карацадскїи, и цѣлыа хорватски.

Г. Курїллъ живковичъ впископъ пакрачкїи.

Г. Дїонусїи Поповичъ впископъ бѣдимскїи.

Л И Ч Н О Е С Т А Н І Е

Персоналъ высокослав. іллурич. придвор. канцелларїи.

Ныово превосходительство Господинъ Франуъ Балаша ꙗко Балаша Іарматъ
высокослав. іллурическыа предворныа канцелларїи канцлеръ, Ордіна сватагѡ
Стефана Командеръ, и равнимъ начиномъ егѡ ц. кр. вел. тайныи совѣтникъ.

Придворныи совѣтницы есѣ: Гдинъ Петръ Петровичъ впископъ темешварс-
кїи. Гдинъ Генералъ Маїоръ Баронъ Сечдауъ ꙗко поля юначка (Heldenfeld).
Гдинъ Оврістеръ Баронъ шрѣпи у вѣщахъ Архітектѡре. Гдинъ Рѣдолфъ Крадсѣ
кѡпной канцелларїи директоръ, и Гдинъ Ігнауъ ꙗко Ристелъ.

П Р И Д В О Р Н Ы И С Ѳ К Р Ѳ Т А Р И.

Антѡнъ ꙗко Балдауи. Стефанъ ꙗко Орканъ. Іосифъ Мелниуки, рохѣсѣ
Корнелїдсѣ Адамовичъ.

П Р И Д В О Р Н Ы И К О Н Ц Ѳ П І С Т Ы Б Ѳ Ѳ.

Господинъ Антѡнъ ꙗко Ізденци. Міханъ Мазімовичъ. Антѡнъ Білекъ.
Франуъ Толнаи. Рѣдолфъ Фѡусли. Іосифъ Блодигъ ꙗко Врентраи.

Вѣспѣдїци дїрѣктѡръ. Франуъ ꙗко Шраиверъ. РЕГІСТРАТОРЪ. Міханъ
Вѣндеръ. ПРОТОКОЛА ДІРѢТКѡРЪ. Андері Гали. АДЮНКТЪ. Міханъ ꙗко Орканъ.

К А Н Ц Ѳ В І С Т И.

Антѡнъ Анзіѡнъ, оурошъ Нестѡровичъ. Вмѣрихъ Іѡнъ. Антѡнїи Тонеръ.

А К Ц Ѳ С І С Т И.

Іваннъ Шиверъ. Франуъ Сарануъ. Теодѡръ Авраамовичъ. Ялоуїї Іазвиуъ.
Практиканти и дїдрїсти остана, до ныовогѡ далшагѡ постѣпка.

П Р И Л А Н Д Ѳ - К О М М І С С А Р І А Т Ѳ у П е т р о в а р а д ѣ н ѡ е с ѣ.

Презїдентъ Генералъ Фелдмаршалъ - Дантенантъ ꙗко Женей.

Ассесорїѡмъ еше не нареченъ. Актѡарїдсѣ при сиуевомъ Коммїсарїатѡ естѣ,
Г. Іакѡвъ Петровичъ, Канцелїстъ Міханъ Секели.

Окромъ сѣгѡ, еше 2 ландесъ Коммїсарїата, еданъ у Загревѡ, а дрѡги у Те-
мешварѡ есѣ ихъ вел. резолвирати благоволили.

Придворни Агенти есѣ: Карлъ ꙗко Колюновичъ, Стефанъ ꙗко Новаковичъ,
Пасхалъ ꙗко Кесленнъ, Фердинандъ ꙗко Милеръ, Ігнауъ Блоуъ, Міханъ ꙗко Шваиг-
хоферъ, Стефанъ ꙗко Керестѡри, Іваннъ ꙗко Браментенѡ, Іосифъ ꙗко Райтеръ.

У ТѢХА

Ў Т Ъ Х А

СЛАВНО - СЕРБСКОМУ І ВАЛАХІЙСКОМУ Народу за ново Лето.

ОУ СЛАВНО - СЕРБСКОМУ, І ВАЛАХІЙСКОМУ Народу Історіи Лето 1790. І 1791. БЛИКЪ ВЪ ПОХЪ СОЧИНАВА, ІЛИ АКШ МИ РЕКІ СЛОКОДНУ ВЪТЬ, СЛІНА ВЪ ПОХА НАРОДШВЪ ОБИХЪ І ПОМЕНЪТА ДВА ЛЕТА ЗАПОЧИНАТИСЕ ВЪДЕ. Презрети правда не трека ни Лето 1481. І 1495. ОУ КОИМА ВЛАДЪТЕЛИ Мажарскіи непоколебимъ верность, І мѣжественнѣю храбрость вышереченныхъ НародшвЪ Артїкѣломъ Діеталнымъ припознали, мимонти не бала, равнымъ начиномъ ни Лето 1690. 1691. І 1695. ОУ КОИМА ЗА ПОТВЕРЖДЕНЪ СТАРЪ верность, І нове заслѣге Народъ Сербскомъ, І Валахійскомъ нове, разширене, І заслѣгамъ нѣговимъ сличне Прївїлегїе І всепрескетлѣишагъ дома Австрійскагъ ВЛАДЪТЕЛА ДВОПОДДА І. на тай начинъ дате кыша, да ОНЪ ПОМЕНЪТЕ Прївїлегїе безпреплатственнѣю дотле оуживати може, докле ОНЪ ОУ непоколебимой вѣрности ко всепрескетлѣишемъ дому Австрійскомъ преждѣ. Овѣ милость оуживаше Народъ обай подъ сенкомъ крила безсмертныхъ НаслѣдникшвЪ нѣговыхъ до спочетка поменѣтогъ 1790. І 1791. ЛЕТА І разногоу ўстремленїа І свобожденъ кываюкы, мирнѣю, І спокойнѣю.

Обаче сва І почетка, даже до 1790. ЛЕТА Народъ сербскомъ, І валахійскомъ показана всевысочайшаа благодѣланїа, І милости, далеку съ тимъ сравнитисе не могѣтъ, що І начала поменѣтогъ 1790. ЛЕТА І ОУ нѣмъ Вачинающѣ ВЛАДЪКНІЮ щедрогъ Оца Миролюбивагъ Монарха, кой сокровище свое въ сердцахъ подданникшвЪ скоихъ ищетъ І вечнагъ благодѣтеля Сербскагъ І Валахійскагъ Народу ВГШ ЦЕСАРО - КРАЛѢВСКОГЪ ВЪЛИЧЕСТВА ДВОПОДДА ІІ. благое слѣчилоса.

За показати то ѡстоателнѣю І ОУ ЛЕТЪ 1790. ОУ Темишварѣ держаногъ народногъ Совранїа започети, І све що до данасъ Народъ добро слѣчилосе І поменѣти хоѣкъ.

По смерти Народъ Сербскомъ, І Валахійскомъ никадъ незакоравлѣногъ І возлюблѣногъ влаженїа памати Оца, І Цара Іосифа ІІ. І стѣпленїю Ныовогъ Сада преславнѣю ВЛАДЪЮЩЕГЪ ВЪЛИЧЕСТВА на Престола видѣ влаженочившїи Архі Впїскопъ І Митрополїтъ Мшѣсей І Пѣтникъ, І проча Господа Впїскопы нѣжданѣю, кыти, І содержанїю, І потвержденїю преймѣществѣ, І привилегїахъ народныхъ покринѣтисе, І тога ради НОВОГЪ ВСЕМІЛОСТИВАГШ ВЛАДЪТВѢДІА просити.

Природно благодѣтрокіе Ныовогъ ВЪЛИЧЕСТВА благодѣтроенѣю обе Оце Народу прїими, І прошенїю ныовомъ толь пространнѣю оудовлетвори, що Народъ Сербскомъ, І Валахійскомъ за моѣи тѣже І желанїа своа тимъ лакше, І способнїе принести, собственнѣю Соворъ оу Темишварѣ держати дозволи. Соворъ обай дне 24. Августа Мѣа, 1790 започесе, І акїе по вѣрченїю прелїментарныхъ молебныхъ пѣнктовъ кывшемъ Ц. К. Комисарѣ, І Ныовогъ ВЪ-

ЛИ-

ЛИЧВОТВА СЪ ВЕСМА МИЛОСТИВЪ СОЧИНЕНИМЪ СВОЕВЪЧНЫМЪ БИЛЕТОМЪ ПОМИЛОВАНЫ
КЫЕТЪ, ИЗ КОЕГЪ ЦЕЛО СОБРАНІЕ ВОСХОДАЩЕ СМЫСЛЪ ДАНИЦЪ СЕРБСКОГЪ И БАЛА-
ХІЙСКОГА НАРОДА ПРЕВІДАШЕ. НЕ САМО ШЕДРЫИ МОНАРХЪ ЖЕЛАНІА НАРОДА
ИЗПЪНИТИ, НО И САМО ПРИДВОРНЪ КАНЦЕЛАРІЮ, КОМЪКЕ НЪГДА Ш НАПАДЕНІА КРА-
НИТИ ПРИ ВСЕВЫСОЧАЙШЕМЪ ОРОНЪ ЗА НЪГДА ПРЕДСТАТЕЛСТВОВАТИ, НЪГОВО ВРЕ-
МЕННО И ВЪЧНО БЛАГОПОЛЪЧІЕ НА ЕВАКІИ МОГЪКІИ НАЧИМЪ ОУМНОЖАВАТИ, И ЗАС-
ЛЪГАМЪ НЪГОВЫМЪ НАГРАЖДЕНІЕ ИЗХОДАТЕЛСТВОВАТИ, ВОЗДВИГНУТИ ОБЕЩА, И
ОКОЕ ВСЕМИЛОСТИВЪКІИШЕ ВО ИСПОЛНЕНІЕ ПРИВЕДЕ, РАВНЫМЪ НАЧИНОМЪ КРОМЕ ТОГА
ІЩЕ КО ИСПИТАНІЮ ТЪЖКЪ Ш БАНАКАМЪШЪ, ПРИМЕШЕНУХЪ СОКСТВЕНІЮ КОМЕСІО
ПОДЪ ПРЕДСЕДАТЕЛСТВОМЪ ГДА ІОСИФА БАРОНА Ш ШПЕНИ ВО СОДРЪЖЕСТВЪ ІА-
ЛІР. ПРИДВ. КАНЦЕЛАРІИ СОВЕТНИКА ГДА ГЕНЕРАЛЪ МАЙОРА БАРОНА Ш СЕНДИЦА
ШРЕДИТИ ИЗВОЛИЛО НЫОВО ВЕЛИЧЕСТВО.

ВЪ ЗНАКЪ ПЕРВОГЪ ШЕЩАНІА ОУСТАНОВИСЕ ДІЕТАЛНЫИ АРТИКУЛЪ 27. Ш ЛЕ-
ТА 1790. И 1791. СИЛОЮ КОЕГЪ СВЪ ОУ МАЖАРСКІИ ПРЕДЪЛИ НАХОДАЩІИСЕ НА-
РОДЪ ОБАИ РАВНО ОУЧАСТІЕ, ПРАВА СОГРАЖДАНСТВА, КАКЪ НА ПРИМЪРЪ: ПОЛЪЧЕ-
НІЕ БЛАГОРОДСТВА ПРИТАЖАНІЕ НЕДВИЖИМЫХЪ ДОБРЪ, (СПАИЛЪКА) ПЪБЛИЧЫХЪ
СЛЪЖЕЗ, СЛОБОДНО ОУПРАЖНЕНІЕ ЗАКОНА И ПРОЧ. ПОЛЪЧІШ, И ЧРЕЗЪ ТО РАВАНЪ СЪ
ПРОЧЫМИ НАРОДЪ ОУ МАЖАРСКОИ ОУЧИНИШЕ ВЪТЬ.

ВТОРОЕ ЖЕ ШЕЩАНІЕ НА ОУТЪХЪ, И РАДОСТЬ НАШЪ ДНЕ 5. МАРТА 1791. ВЪ
ВОЗДВИГНУТОИ, И ІНШТАЛИРАТОИ ІАЛЪРИЧЕСКОИ ПРИДВОРНОИ КАНЦЕЛАРІИ, ПРИ
КОИ НЕСАМО ДВА НАРОДА СОВЕТНИКА, НО И ВИШЕ ПОДЧИНЕНІИ ІНДИВИДУА Ш
ІСТОГЪ НАРОДА ПОСТАВЛЕНИ, ИЗЪ МЕКЮ КОИХЪ НЫОВО ВСЕВИСОЧАЙШЕ ВЕЛИЧЕСТВО
АДЪХОВНОМЪ СОВЪТНИКЪ, ТО ЕСТЬ: ГОСПОДИНЪ ВПКНЪ Ш ПЕТРОВИЧЪ ТАЪЕ КАРАКТЕ-
РА, И КАРЕНЦА ОПРОСТИТИ ИЗВОЛИЛО ИСПЪНЪНО ВИДИМЪ.

ДАРОВА НАМЪ МИЛОСТИВЪКІИШІИ МОНАРХЪ ОУ ПЕРСОНИ НЫОВОГЪ ПРЕВОСХО-
ДИТЕЛСТВА ГОСПОДИНА ФРАНЦІСКА ГРАФЪ БАЛЪШЕ, Ш КАЛАША КАРМАТЬ, МЪ-
ЖА, ЦЕЛОМЪ СЕРБСКОМЪ, И БАЛАХІЙСКОМЪ НАРОДЪ ВОЗЛЮБЕНОГЪ КАНЦЛЕРА, ИЛИ
ЗАЩИТИТЕЛА ТАКОВОГЪ, КАКОВОГЪ МЫ Ш БОГА, И ЦАРА ЖЕЛИЛИ ВСЕМО, И КОИ
НЕ САМО ПРАВА, И ПРЕИМЪЩЕСТВА НАША КРАНИТИ, НО ІХЪ ІЩЕ ПО ЗАСЛЪГАМЪ
НАШИМЪ РАЗШИРИТИ, НАДЪКЕ МЕЖДЪ НАСЪ ОУВЕСТИ, ЖРЕВІИ ОУЩЕНСТВА, И ЦЕЛОГЪ
НАРОДА ШЕЛАКШАТИ, СЕЛАНІНА ДОБРОИ ІКОНОМІИ НАДЪЧИТИ, И СЕ ТО ВО ИСПОЛ-
НЕНІЕ ПРИВЕСТИ ДЕННЪ НОЩНЪ ТРЪДАНТА, ШО СЕРБСКІИ, И БАЛАХІЙСКІИ НЪГОВОИ
КРИГИ ВРЪЧЕНЫИ НАРОДЪ НА ВЕРХЪ ПОЛІТИЧЕСКОГЪ БЛАГОПОЛЪЧІА ПОПЕТИ МОЖЕ, И
БЛАГОДАРЕНІЕ ВЪДИ НЕИЗМЕРИМОИ ДОКРОТИ КОЖІИШ, ШО КРЕПЧАЙШЕ ОСНОВАНІЕ КЪ
СВЕМО ВЪКЪКЪ ПОЛОЖЕНО, ЧЕМЪ ОБАИ ЧЕЛОВЪКОЛЮБИВІИ ПРЕДСТАТЕЛЬ ПРИ КЫВШОИ
ІНЦІАЛАЦІИ ОУЕ НАРОДЪКЪ ЛЮКОВНО ОБНАДЕЖАТИ ИЗВОЛІШ.

ЗАНЕ РАЗШИРИТИ ОБАЧЕ ПРЕДЪЗЕТЪ МАТЕРІЮ ОБЪ, Ш НАРОДА ВСЕВИСОЧАЙШЕ-
МЪ ДВОРЪ ВРЪЧЕНА ПРОШЕНІА, И ТЪЖКЕ, И СВЕРХЪ НИХЪ ИЗДАТЪ ВСЕВИСОЧАЙШЕЮ
РЕЗОЛЪЦІО МИМОХОДИМЪ И ДО ПЪБЛИКАЦІЕ ВСЕВИСОЧАЙШЕГЪ ГЛАВНОГЪ РЕСКРІПТА
ШСТАВЛАМЪ, И САМО ТО МЕКЮ ТИМЪ НА ОУТЪХЪ НАРОДА ПОСТАВИТИ ХОКЪ, ШО
НЪМЪ ДОСАДЪ ПОМОЩІЮ ВЫСОКОСЛАВ. ІАЛЪРИЧЕСКЕ ПРИДВОРНЕ КАНЦЕЛАРІЕ ПОЛЕЗНО
СЛЪЧИЛОСЕ, СЛЪДОВАТЕЛНЪ КОЛЬ ВЕЛИКЪ ПОЛЪЗЪ ОНА НАРОДЪ ОУ ТОЛЬ КРАТКОМЪ ВРЕ-
МЕНЪ, АКИ НЪКІМИ ГИГАНТСКІМЪ СТОПАМИ ПРИНЕЛА.

23. АПР. ИЗВОЛИЛО НЫОВО Ц. К. ВЕЛ. ВСЕМИЛОСТИВЪКІИШЕ ОУРЕДИТИ, ДА НА СОЗИ-
ДАНІЕ КАРЛОВАЧ. ГЕНЕРАЛНАГЪ КЛИРИЧЕСКОГЪ СЕМІНАРІУМА ИЗЪ ВСЕВИСОЧАЙШЕГЪ ВРА-
РІУМА

рідма 51. Хилда форинты даде. и зданіе обо колико Могѣе скоріе започ-
несе. На кои конацѣ Ц. К. Придворна Комора 10. Хилда ассигнирала.

Тогжде дна и месеца изишла всевысочайшаа резолюція, да на жертвѣ
во изобилію приносиме поскрице не какъ досадѣ при некихъ граничар-
скихъ региментитахъ окичай быш, лицитираюки продадѣсе, но на всепокор-
нѣише прошеніе народа священникѣмъ шетабѣсе.

Ракнѣже 23. Априліа изволило Ныово Величество всемилостивѣише, и
благоутровнѣише заповедити, да интересы ѿ Церковныхъ и народнагѣ фон-
да Капиталѣвѣ греческагѣ неунитскагѣ законна, кои оу пѣвличнымъ Каса-
ма лежѣ ѿ 3½ на 5, процента на ползѣ націоналнагѣ фонда дигнѣсе, и поме-
нѣты капиталы насилнѣ оу пѣвличне Кассе оузимати слободнѣ неѣде.

7. Маіа Новѣ нареченомъ Господинѣ Бѣдимскомѣ Вѣскопѣ Діонисію По-
повичѣ Таѣе за посвященіе и подтвержденіе оу Бѣдимскѣ Вѣпархію, коиѣ бы онѣ
1000 фор. платити имао, всемилостивѣише и прошене благоутровнѣише доз-
волено; приходе Бѣдимске Вѣпархіе ѿ дне всевысочайшегѣ подтвержденіа, а не
иншталаціе, привирати.

26. Маіа изволило Ныово Величество Сервіанцѣмъ, кой бы обамѣ оу
Ц. К. Державе преселитисе хотѣли, сва онаа благодѣаніа, коа Серескій и Ва-
лахійскій Народѣ по Прівілегіама има, и ѿ садѣ имати еѣде, равнымъ на-
чиномъ даровати.

26. Маіа Ихѣ вел. Стефанѣ Іванновичѣ Архімандритѣ Трношкогѣ Мо-
настыра оу Сервіи заслѣге нѣгове ради 200 фор. всемилостивѣише да-
ровало.

6. Августа Парохѣ изѣ Калинове оу канатѣ именемъ Васіліи Валѣчанѣ
за нѣгове при Ретиради канатской показане верне Слѣжке ѿ Ныовогѣ Ве-
личества Златнѣ Колаинѣ полѣнѣ, коа нѣмѣ оу вершачкой Катедралной Цер-
кви предѣ Собокупленимъ Народомъ чрезѣ Господина Вѣскопа торжественнѣ
на вратѣ шешена была.

25. Септемвриа благоутровнѣише изволило Егѣ. вел. кѣвшемѣ Шавачко-
мѣ Парохѣ Іваннѣ Новаковичѣ за нѣгове верне, чрезѣ кѣвшѣ тѣрскѣ войскѣ
показане заслѣге Златнѣ Колаинѣ, коа нѣмѣ, какѣ и предходѣшемѣ чрезѣ
Господина Архієпископа, и Митрополита оу Карловачкой Катедралной Церкви
торжественнѣ шешена, даровати, и пензіонѣ, докле Парохію не полѣчи, ѿ
редити.

28. Септем. изѣ всевысочайше милости Монастырѣ Фенекѣ за показа-
не верне заслѣге нѣгове чрезѣ време кѣвшегѣ тѣрскогѣ рата, такѣ названа
живачка вара на 10. година подѣ Арендѣ дата, за кое поменѣтѣи Мона-
стырѣ самѣ 60. фор. на годинѣ плакати еѣде.

29. Септемвриа изволило Ныово Величество милостивѣише дозволити,
да ѿ садѣ за 10. година Вѣскопске Таѣе за посвященіе и подтвержденіе ны-
но плакати обичествѣеме (Confirmations, and Consecrations Taxen) оу
народнѣи школскій фондѣ оузимаюсе, и на ползѣ наставленіа народнѣи
Юности оупотребляюсе,

30. Септемвриа Благодѣтелю и Основателю Карловачкагѣ Гумназіума
Господинѣ Димитрію Анастасіевичѣ или Сакобѣ, жителю и Кѣпцѣ Карловачко-
мѣ,

мѣ, кой къ воздвиженію поменѣтогъ Гумназіѣма правомъ патріотическомъ любовію побѣжденъ въ иманіа своегъ двадесѣтъ Хилада Форинти поклонилъ, извоанло Ихъ Величество во знакъ своѣгъ всевысочайшегъ задоволствіа Мажарскій Немешагъ даровати, и кѣпнѣ всемилостивѣише заповѣдати да поменѣти Гумназіѣмъ, оу коемъ народнаа юндѣсть Латинскомъ языкѣмъ вѣдѣватисе, и преимѣшествено воспитаніе полѣчавати едѣ въ Мѣа Октомвріа т. л. започнесе.

Равнымъ начиномъ извоило Ныово Величество и оне благодѣтелне Карловачке жителе, кой на те исте школе 17000 фогъ въ свогъ иманіа славынымъ побѣденіемъ даровали, всевысочайшее Благодѣленіе вѣдати дати.

13. Октомв. благодѣтелише Ресолвирало Ныово Величество, да оубѣдѣше приходу вдовствѣюще Парохіе междѣ оудовицомъ почившегъ Пароха, и Парохію междѣ тимъ надзирающимъ Свещеникомъ делитисе имаю.

12. Ноемвріа извоило Ныово Величество Новосадскомъ владѣлю (владѣхадерѣ) Арсенію Марковичѣ, и нѣговомъ братѣ Лузентію заслѣгъ ныовихъ ради не сматраа на устанавленіе, да никто до діете едѣше за немеша не постависе, Мажарскій Немешагъ даровати.

Вше далше ихъ ц. к. Величество, видѣвши непоколежимѣ вѣрность, Храбрагъ славно - сервскагъ Народа, изъ природнагъ благодѣтелствіа своегъ, ово за утѣшеніе народа, оноже за шогенѣ досадѣ указанныа заслѣги 41. фаміліахъ у чинѣ Мажарекагъ владѣлства всемилостивѣише воздвигнути и содѣтвердити извоило естѣ.

17. Ноемвріа на великѣ оутѣхѣ, и радость Народа Сервскагъ, и валахійскагъ, родѣ своемъ возлюбленый и почитованный Господинъ Генералъ Маіоръ Баронъ Сечѣауцъ въ пола юначка (Heldenfeld) въ Ихъ Величества за Придворногъ Советника при Высокославной Іллурической Канцелларіи наименованъ вѣсть.

На последакъ вѣредило Ныово Величество ко испитанію сѣдейскіихъ греческагъ не унитскагъ закона поступковъ при Консісторіахъ советвенѣ придворноу Комесіѣ у Персони пречашнеѣкъ пркогъ вицешпана Пожеганске вармеѣѣ и Крал. Советника Господина Стеф. въ Марковичѣ съ еднимъ Актѣаріомъ вѣредити, кой по тимъ употребномъ случая спосогъ предложити има, на кой начинѣ процеси при Конзисторіахъ водиміи наилакше окончиватисе могѣтъ.

Све обе Сервскіи и Влахомъ показане всевысочайше Милости вѣдѣ воинствѣ верноподданѣишемъ Іллурическомъ народѣмъ въ знакъ всевысочайшегъ Царскогъ Наклоненіа, кое онѣ со старомъ вѣрностію све выше заслѣжавати трудитисе мора, коеже достойнымъ быти изъ неизчерпаемагъ источника Царске Милости колшаа благодѣланіа вше почерпсти моги; а гди кысе подданникъ въ народа обогъ нашао, коегъ сердце любовію напѣнѣно, свакій минѣтъ добро, и Кервѣ, да и самъ животъ за толь Щедрѣишегъ, и милостивѣишегъ Монарха на жертвѣ принеа небы!





НОВИ, СЕЛСКІИ, И ИКОНОМИЧЕСКІИ КАЛЕНДАРЬ, СОДЕРЖАЮЩІИ У СЕБИ КРАТКОЕ И ОСНОВАННОЕ НАСТАВЛЕНІЕ ЗА СЕЛАНЕ, И

ПОСЛЕНИКЕ.

Ща при доврш ѹреженой паорской Икономіи ѹ свакомъ мѣсцѹ во ѡсобѣ радити, и навлѣдавати треба.

ПРЕДСЛОВІЕ.

СѢДИМО БЕСМА ЧѢДИ, ЗАЩО СЕЛАНИНЪ ѹ МАЖАРСКОЙ, ХОРВАТСКОЙ И СЛАВОНІИ ТОЛЬ БЕДНШ ЖИВИ, И ѹКОГЪ ЕСТЬ, ИМАЮКИ Ш КЛАГОГЪ ЕСТЕСТВА МАСТНЕ НЫБЕ, ПЛОДОНОСНЕ ЛИВАДЕ ВІНОГРАДЕ, ИЗОВИАНЕ ПАШЕ, И ШДМЕ; ПЛАКАЮКИ ДАЛЕКУ МАНѢ ДАНКА ЦАРСКОГЪ, И ГОСПОДСКОГЪ, НЕГОЛИ АѢСТРІЙСКІИ ЗЕМЛЕДѢЛЦУ ПЛАКАТИ МОРА; ПАКЪ ОПЕТЪ КАДЕ ПОГЛЕДИ ѹ ДОМѢ, НА КОНѢ, КРАБЕ, НЫБЕ, ЛИВАДЕ И ВІНОГРАДЕ ХОРВАТСКОГЪ, СЛАВОНСКОГЪ, И МАЖАРСКОГЪ ЗЕМЛЕДѢЛЦА, И КАДЕ СЪ МАРВОМЪ, И ПОЛѢМЪ ШДЕРСКОГЪ, АѢСТРІЙСКОГЪ, МОРАВЕКОГЪ, ПЕМСКОГЪ, И ШЛЕСКОГЪ ПАОРА СРАВНѢ, ШДМАДЕ БЕСМА БЕЛИКА, И ѹДАЛѢНА РАЗЛИКА НАХОДИ, НЕСМАТРАЮКИ, ЩО ОБАИ ПОСЛЕДНІИ ДАЛЕКУ МАНѢ И ЗЛОЧЕСТІИ ГРДНТЬ ИМА, И ПРЕКУ СВЕГА ІОЩЕ ВЪ ѡЩЕ ВИШЕ ДАНКА ДАЕ, РОБОТЕ, И ПРОЧЕ ГОСПОДСКЕ ДАЦІЕ ПЛАКА.

Ща мислишъ дакле мой любезный Мажаръ, Хорватанине, и Славонче, ща Ѣ ѹЗРОКЪ ОБЕ БЕЛИКЕ РАЗЛИКЕ ИЗЪ МѢКЮ ТЕБЕ, И ТВОИГЪ НЕМАЧКОГЪ КОМШІЕ? Ѣ ТВОИ ГЛАСЪ ВѢКЪ А ЧДЕМЪ, ЕЛИ? ТЫСЕ ТѢЖИШЪ НА НЕ ПРЕСТАННЕ ВЕЗПЛОДНЕ ГОДИНЕ, НА НЫБЕ, ЛИВАДЕ, И ВІНОГРАДЕ ТВОЕ, КОИ ТИ ЕДВА ПОЛОВИЦУ ТОГА ПРИНОСѢ, ЩОСѢ ѢЩ ТВОМЪ ПРИНОСИЛЕ, ДА ТЫ ТОЛИКУ МАРВЕ ВИШЕ ДЕРЖАТИ НЕМОЖЕШЪ, СРЪ ПАШЕ ТВОЕ ЗЛОЧЕСТІЕ ВЪБАЮ, ДА ТЫ ПОЛА ТВОА ДОВРШ ѹРАДИТИ НЕМОЖЕШЪ, КРОМЕ ГОСПОДСКЕ РОБОТЕ, ТОЛИКЕ МОСТОВЕ, И ПѢТОВЕ ѹ ѹДАЛѢНІИ ПРЕДѢЛИ ПОПРАВЛАТИ МОРАШЪ, И ЧРЕЗЪ ТО НАЙБОЛѢ ВРЕМЕ ГѢВИШЪ; НА ПОСЛЕДАКЪ ТѢЖИШЪСЕ ТЫ, ДА ТИ ЧЕСТО ВОДА ТО ѹЗМЕ, ЩО ТИ ЗЕМЛА ДАДЕ.

ВѢ ИСТИНА? ТЫ НАЙВИШЕ Ш ТВЕРДОМЪ КѢКѢРѢЗНОМЪ КРАШНѢ, ПРОИ, И ХЕЛДИ ЖИВИШЪ, И МЕСО, ИЛИ ДРѢГО СНАЖНО ЕЛО РЕДКУ ВИДИШЪ? ТѢЛО ТВОЕ ЛЕТИ, И ЗИМИ СЪ ШДРТИНАМА Е ПОКРИВЕНО, ТВОА КОЛЕВА ЕСТЬ БЕДНА, МРАЧНА, СМРАДНА, СВЕЛОСТИ И ВОЗДУХА ЛИШЕНА И НЕЗДРАВА РѢПА, ТВОЕ СЪ ШАЛЕ БЕСМА БЕДНЕ, ИЛИ

или ихъ неимашъ, и гдѣна марва лети, и зими ѿ погоде трпи, честѡ ти са свимъ погине, и ето такавъ е твой безконечнѡ беднѣи животъ. Но любезнѣи земляче мой, знашати узоркъ твоегъ жалостногъ стана? — мени се види, ты не умешъ ѡговорити, ерѡ погрешке, коеѡсе у икономію твою увѣкле, за погрешке не препознаешъ, и ниша колѣ видео, и чѡ ниши, кроме чѡ те е твой такокеръ неискѣннѣи ѡуъ наѡчѣю, и коемъ ты нестарайкисе ѡ поправленію твоегъ стана вернѡ следѣшъ.

Послѣшай деръ дакле гласъ Шлескогъ, Моравскогъ, и Австрѣйскогъ земледѣла, твоегъ Комшіе, кои ти какъ братъ довро жели, и источникъ свалогъ зла твоегъ кратски казѣ.

Що ныбе твое, прекъ того, що ты на многѣи мести са б. 8. до 12. болова орешъ, злочестѡ жетѡ даю, узоркъ есть, еръ ихъ негношъ, честѡ самѡ еданъ пѡтъ, а и то у невреме орешъ, у ныбама честѡ находящѣсе благо не изсѣдѣшъ то не мотришъ, какавъ родъ плода засѡце сеати треба; да и самѡ орѣдѣе (алатъ) невалало имашъ. Нѣ чѡ дакле, що ти место жита, кѡколь, водлика, стокласъ и прочѣи коровъ расте.

Акѡ ты ѡ ныба твой богатѡ жетѡ имати желишъ; то справи себи добаръ пѡдъ, ѡри докѡ и честѡ, и благо временѡ, нити сеи у грѣде. Гной ныбе сѡ истрѣдѣтимъ кѡкретомъ, променюи усебе, и за ранѡ сеи, ерѡ ранѣи усебъ редѡкѡ безплоданъ бѡва.

Що ты ѡ либада твой малѡ, а и то злочесто сѡ докѣашъ, егѡ по колшой части кривица твѡа. Не терай марвѡ у пролеке на либаде, а ѡсоки тѡ на влажне, пакѣже трава мирнѡ растити, икѡ промисли самъ що тѣшка Марва бѡлѣе разгази, изъ мирногъ положеніа покрене, честѡ поврѣкѣе следователнѡ растеню травѣ припатствѣе.

Чисти либаде твое у пролеке, уравни гомилѣ ѡ крѣтине, гной, и по сипай ихъ сваке годинѣ сѡ семеномъ ѡ сѡна, пакъ ти неѣ маовина растити, но довиѣшъ najlepше, и найфришкѣе сѡно.

Пропѣсти водѡ изъ либада крозъ ендеке, пакъ ти неѣ шашъ, и кисѣла трава на ныма растити.

По сѡнокѡсѡ не пѡшай марвѡ у либаде, но глѣдай да ѡтава порастѣ, и посеи за марвѡ трѡлиеникъ, койѣе ти у свакомъ смислѡ волю фандѡ примети. На послѣдакъ ѡканисе слѣпогъ предѣвереніа, да ты се то слѣпѡ радити морашъ, що е отацъ твой радѣю, що паша твѡа ѡ годинѣ, до годинѣ злочестіа бѡва, такѡкеръ твѡа кривица есть. Ерѡ кадъ сваке годинѣ читавѣ стоке свина пашѡ прериваю, кадѣсе на ню сѡно не посеѣ, или акѡ сваке годинѣ нека часть пашѣ несеменисе; онда по длинѡ мора трава ѡ лета долѣта горша бѡвати, и укоровитисе. И едѡдѣки на ѡкай начинъ паша се гора бѡва, то естественнѡ начиномъ и гдѣ слѣе бѡва, и слѣкѣе ѡще бѡти мораю, акѡ добрѡ шалѡ неѡзимашъ, и марвѡ зими, и лети подъ слѡкоднимъ некомъ, да ѡши свака непогода досѣкѣе, оставишъ, акѡ зимна рана изъ недостатка кошара подъ некомъ на киши ѡстане, и истрѣне, акѡ далше марва водѡ не има, или може бѡти честѡ изъ смрѣливѣи, и плѣсневѣи вѣра налитакъ полѣче: онда тѡсе зна жалостна колѣсть мѣкѡ марвѡ уселитисе, и кривица на милѡгъ Бога баѡчатисе мора.

Щѣта,

Щета, коатисе чрезъ разливу воде на нывамъ, и ливадама често тrefла, нїе такоферъ свагда кашига Божїа, но узрокъ є томъ, що ты Гатобе никадъ нечистишъ, кои єстєственнымъ начиномъ в године до године све више загажююсе, и пличїи еываю, или какъ зима мало дѣгъ потрае, вѣкъ наилучшїи плодови подъ водомъ лежати мораю. Да бы земледѣлци наместо що празнїи кодъ дома сѣдъ, сваке године потоке чистили, то не бы самъ наводенїа предварили, но и разнїи покопъ такъ уредили, що бы в єдногъ села до другогъ у чѣнови по ныва возитисе, и марвѣ кадъ кадъ зашедїти можно было.

Ево ти дакле мой любезный земледѣлче кратко описанїе главне погрешке твое, изъ кое хилада другїи зала происходи, и долге трапти мора, докле ты в поправленїю мислити не започнешъ, другїи домакина докре совете прїимати, и ныва следовати не узхокешъ.

Али єво вѣкъ те я ѿговараюки чѣмъ:

„Исамъ убогїи земледѣлцъ, кои друго ница видїю нїе, кромѣ чѣмъ-га є покойный Отацъ нѣговъ научїю. И незнамъ какъ то учинити тrefка, да се све погрешке поправѣ, и у докоро станѣ привѣдѣ.“ Послѣшай дакле, и следѣи советѣ, кои тисе ѿвде у краткимъ правилама дае, и наведѣи радню свакогъ месеца, коатисе ѿвде накратко совѣщава, пакъ онда се надати можешъ, да Икономїа твоя или Газдашагъ съ временомъ поколштатисе, и у колше станѣ доки еѣде.

Ево ти дакле главна правила.

- 1) Морашъ ты радити, и прилѣжанъ быти. На посао ранъ изходи, и млатѣ натерди, и прилѣжнѣ на ныхъ пази, доврѣ ли они посао радѣ.
- 2) Морашъ марвѣ докоро, и свагда чистѣ держати; єрѣ чистота кодъ марѣ половицѣ здавалѣ чини.
- 3) Морашъ марвѣ твою у пристойно време съ чистомъ, и здравомъ раномъ ранити, и такъ истѣ съ чистомъ водомъ поити, єрѣ нечиста рана, и питїе смерть марѣ єсть.
- 4) Морашъ ти сваки посао у пристойно време ѿхотнѣ пословати, и ница ѿ данасъ до сѣтра не ѿложити. Врѣв: шоке быти єсенасъ, нека кѣде вечерасъ, стара и полезна єсть пословица, и изгѣлѣный дань, и часъ самъ вѣданъ пѣтъ се у години повраѣка. Данасъ є лепо време, а сѣтра може кишѣ быти, и такъ то докрий посао пропада, а щета се раѣка.
- 5) Никадъ празанъ не ходи, но свагда посао тражи, пакъкешъ га целѣ наити. Авъ ти є време дѣго, узми мотикѣ на раме, ѿвѣки ныве твое, и ливаде; пакъ гди шкоднѣ варѣ наѣшъ, изкопай єндѣчїкѣ, и водѣ изпѣсти. Врѣв то ѿгорчава плодъ твой, и нывѣ ти кѣдри.
- 6) Сваки данъ домишлатисе морашъ, какъ бы ныве, и домостроєнїе твое поправїю. Изтражди прилѣжнѣ стране людѣ, а ѿсовитѣ Нѣмцѣ, разговарансе чистѣ съ ныва ѿ домостроєнїю, и моли ихъ, да ти доврїи советѣ дадѣ, єрѣв они то колѣ раздѣлѣдѣ, нїголи ты.

Но

Но немой на обе немачке люде мрзити, какъ цю то нетерпѣливій люди чинѣ, но люби ихъ братски; ерѣ бѣ съ они тогъ истогъ землѣ держца и цара подданицы, чий и ты еси, дакле съ браѣа твоа, коа тебе любѣ, кои радѣ съ товомъ пощенѣ постѣпаю, и живѣ, и кой те различномъ добрѣ на ползѣ твою обѣдчити хотѣю. Ты ихъ морашъ дакле любити, и повереніе твое даровати, ерѣ то самъ мѣдрій первій мажарскій Краль Стефанъ Сынъ своемъ вмерикѣ у 1 Кн. 6. глав. заповѣда, да се страноземци охотнѣ примаю, нима хлѣбъ и препитаніе даѣсе, и съ свакомъ пристойностію усретаксе, да бы они волели у Мажарской, неголи на дрѣгомъ мѣстѣ остати, ерѣ они стране ѣзике, стране обичае, стране прикладе къ подраженію приносѣ, и царство, у коемъ самъ ѣданъ ѣзыкъ говорисе, и сами ѣданъ обичай находисе, славо царство естъ.

7) Морашъ ты скаредно предѣвереніе изъ сердца твоегъ избежити, цю свако обновленіе кварно естъ, и цю ты тако кѣрѣ съ децомъ твоимъ жити едешъ, какъ и Отацъ твои до садажнѣимъ икономѣимъ живѣи естъ. Ноне были онъ себи волшіи животъ желѣи?

8) Морашъ ты за марѣ добре, чисте, и топле щале имати, да се она не мѣчи. Тако кѣрѣ домъ твои мора чистѣ, и пространъ быти, и повелике пенжере имати, да фришкѣи въздѣхъ честѣе улѣщати може. Нѣ смрдливиі, и плесневиі въздѣхъ у одан (соки) здравлю шкоди.

9) Пожнѣвене плодове не оставлай наполю, или предъ селомъ подъ свободнымъ некомъ, да имъ киша досаѣе, ерѣ ти честѣ слама, и зерно пропадне; но ты морашъ шѣпе и амбаре направити, за моѣи у нима плодове несамѣ добрѣ сохранити, но и у сѣбѣ омастити, ерѣ на гѣвно подъ свободнымъ некомъ вршеѣи многѣ досаѣ, и щѣтѣ имашъ. За омаѣено зерно морашъ добре таване и коморе имати, а не у землю укопавати. Нѣ весьма честѣ савъ плодъ у рѣпама покварисе, и пропадне.

10. Трѣдисе, да свагда добро орачко орѣдѣе (алатъ) имашъ, и на ныви, или лѣтѣ цѣле часове поправлаюѣи не изгѣкишъ; и

11) Держи у домостроенію твоемъ добро воспитаніе, и порѣдакъ; ерѣ не порѣдакъ, пропасть цѣлогъ дома за сокомъ води.

Акѣ ты любезный землаче краткимъ правиломъ обимъ усполѣдешъ, и устрѣдишьсе, у нима ѣ ана до ана совершеніи быти; то цѣлѣ надатисе можешъсе, цю благополѣчїе твое ѣ ана, доана, а съ нымъ и благополѣчїе цѣле землѣ растити едѣ.

Но да бы ты цю скорїе, и лакше къ томъ приспео, то евоти овѣе кратко наставленіе, ца ты свакогъ месеца при икономїи радити, и примѣчавати имашъ, дакле меѣю тимъ порѣдочне паѣрске школе деци твоїи основана понатїа ѣ доброй паѣрской икономїи даѣ, и ихъ совершене паоре начинѣ.

І А Н Н Ъ Р І Й

Сватови и Свѣчари садз кикѣ глде
Свакый глде преке негъ що запокладе
Садз се дарови кѣпю
Садз се секе удаю
Садз Свекрба накривъ конѣхъ носи,
Садз се младожень кити и понси;
Садз се вбрадз здравъ изпражнюю,
Садз се вбразз съ печенѣмъ пѣнюю.



Що селанинъ у Іанбарію при Ікономіи своіой радити има.

I. РАЗДѢЛЕНІЕ.

Ѡ НЫВАМА, И ИВВАДАМА.

Вопросъ. **Ща** треба у овомъ мѣсцѣ у полю радити?

Ѡ. **Свѣтъ** ако є кюбре доврш изтрѣнѣло, можесе извозити, и на ныви у гомиле сложити, да у авліи не исчезава, и место къ правленю новогъ кюбрета остане.

В. Не извлачили мразъ, и зима снагъ изъ кюбрета?

Ѡ. Никакъ, но паче хладность удеклава снагъ кюбрѣнѣ, да у дрѣга телеса преходити не може.

В. Нїе ли полезно, да се кюбре таки по ныви разпростре, и такъ до пролеѣк лежати остави?

Ѡ. Свагда є опаснѣ да се кюбре на ныви прекъ зиме разпрострѣто остави, єрѣкъ кадъ нагле кише ударѣ, и снегъ у пролеѣке разтапает, и вода съ ныва изливает, найволїи гноителїи сокови водомъ спираетсе. Акъ ли кюбре на гомили лежи, можно є нѣга у пролеѣке таки предъ оранѣмъ разпрострѣти, и уорати.

В. **Ща** треба у овомъ мѣсцѣ при правленю кюбрета примѣчавати?

Ѡ. За моѣи доволнѣ кюбрета направити, и ныве доврш угнойти, мора земледѣлацъ шѣмско у зимѣ скѣплѣно лисѣѣ прилѣжнѣ подъ марѣвѣ простирати, равнимъ начиномъ може онъ, акъ снега не находисе, маовинѣ по шѣми кѣпити, и съ сламомъ помешанѣ подъ марѣвѣ простирати.

В. **Ща** има земледѣлацъ при извозеню кюбрета примѣчавати?

Ѡ. Некъ неизвози не истрѣнѣтъ сламѣ, но укипело кюбре. Зато мора онъ найпре на гомили кюбреной находящѣса сламѣ скинѣти, и после кюбре извозити.

В. **На** що треба земледѣлацъ при нывама с зимнїи плодови посеанїемъ пазити?

Ѡ. Ако є зима мека, и честѣ киша пада, мора Паоръ прилѣжнѣ съ моткомъ пола обилазити, и гди види, да є вода на ныви стала, и сама сокомъ ѡтеѣки не може, єндѣчиѣкѣ правити, и водѣ на онѣ странѣ пропѣстити, съ коегѣ стране ныва стермената єсть; иначеѣкѣ плодъ прорастити, и укиснѣти. Честѣ дакле можнѣ шѣтѣ съ малимъ трѣдомъ предварити.

В. **Ща**

В. Що іоще во окщє у овомъ мєсєцѣ наполю радити треба?

О. Ако є зима мєка, мораюєє ващє, и дрѣге оградє и зчистити, тернѣ по нывама и зсеки, и канали водєне отворити, кюпрїє и прочїи таковиї послови урадити, да прєкш лета ш тога паоръ миранъ остане.

II. Раздѣленїє.

О послови бацюванскїи.

В. Що треба у іанварїю околш во кнака, и ваши радити?

О. Іюврє, а оловитш ш живинє сз дрѣгимъ помешано, и звози у ващє, и слажи на гомилє. Дрѣва, акш земля смрзнѣта нїє, сз кюврєномъ землішмъ околѣ ставла, а не околѣ корєна, обложи, да кш корєнъ потрєкнє препитатєлнє сокобє у себє убѣжи могао.

При смрзнѣтой землі можно велико дрѣвѣ и зкопати, и по волш прєсадити. Самш треба рѣпє кш томѣ у єсенъ направити, и доле до 1½ стопє (шѣха) уню оне землі метѣти, на коїш є дрєво ставло, а после далѣ можєш докромъ землішмъ допѣнити.

Оловитш же мора доваръ домакинъ на дрѣвама ш єсени заостало листѣ; и гѣсеничїа гнїзда скинѣти, и каквимъ мѣ годъ волѣ начиномъ уничтожити;

Снєгъ, кадъ на во кю дєвелш лежи, стрєсти, да во кю не шкоди;

Дивлѣ во кє за каламнѣнѣ тражити, и разсаживати. Трѣло гранѣ сз во кѣ шєцати, єрєш акш то узрадишъ, кадъ сокъ подъ корѣ пєнѣсє, то онда дрѣво много препитатєннѣ сока гѣки.

На последакъ морасє во кє маовинѣмъ, пєленѣмъ, и говєкїємъ жѣчїю доле помазати, сламомъ убити, и трѣнѣмъ оградити, да зєцови и хъ гристи, и кварити не могѣ. Равнимъ начинѣмъ травници сз пєпєломъ, кокошїимъ, и голѣвинимъ кюврєтомъ посипатисє мораю, пакъ кє лєпа трава растити.

III. Раздѣленїє.

О раднш вїноградской.

В. Що сє мора овѣмъ мєсєцѣ у вїноградѣ пословати?

О. У топлїмъ землама можєсє шгратити, и свакѣ и злишность скинѣти докрш и зтрѣнѣто кюврє и звозисє, и околш чокѣта полажєсє. У ладнимъ землама обави посао до Марта оставласє.

Акшє времє у іанварїю мєко, и грѣнтъ сѣвхъ, можєсє при концѣ мєсєца лѣза пєсковитє землѣ потапати.

Акшли є земля вєсма люта, докрш кш кыло лѣзѣ сз кюврєтомъ кравлїмъ, коє сз сѣвомъ земліомъ помешано, покрити; єрєш на кишномъ времєнѣ масть кюврєна у корєнъ спѣцїасє, и плодонѣсїє приносє.

На последакъ можнш за новє садѣбє єндєкє копати, да долна, такш названа мєртѣва земля до разсаживана чрєзъ снєгъ, вѣздѣхъ, и сѣнцє плодонѣсна направисє, коє растєнїю чокѣта вєсма ползѣбє.

IV. РАЗДѢЛЕНІЕ.

13

О РАДНЫ ШУМСКОЙ.

В. Ша треба у ѡбомъ мѣсцѣ у шѣми радити?

О. У ѡбомъ ѣ мѣсцѣ наиболѣ гракію, и дрѣва секи.

В. Защо ѣ ѡван мѣсцѣ наиболѣи къ сеченію дрѣва?

О. Бѣдѣки у прекашнѣмъ, и у ѡбомъ мѣсцѣ дрѣво чверсто ѣсть, и бѣдѣки сокови у нѣмъ не какъ у лето подъ коромъ нахоудсе; то у гракію црвоточина не улази, и горѣке дрѣво више углева, и пепела, следователнѣ више топлоте дае. На противъ тогоже кадъ дрѣво тѣра, и сокъ у ставло, и гранѣ попеосе, грака слава быва, а горѣке дрѣво снаге неима. Тога ради вала дрѣво у последнѣмъ ферталю секи.

В. Ша мора докаръ домостроитель при граки, и горѣкии дрѣви іоше во ѡсовъ наблюдавати?

О. Мора ѡнъ коръ ѡ дрѣвета ѡлишити, да се дрѣво докрѣ ѡсѣшити може. и да се црвоточина подъ скорѣ не усели. Брѣкъ зданіе ѡ фришкогъ дрѣвета, свагда ѣсть шкоднѣ, бѣдѣки дрѣво керзѣ истаѣвати може.

Свакии домакинъ некъ секи за целъ годинъ горѣкии дрѣва насече, ѣрѣкъ и зѣсѣшено дрѣво іоше толикѣ више топлоте дае, колікѣ сирово, следователнѣ и шѣме толико нетерпе.

На ѡви мѣсти, гди селанинъ ветромъ свалѣна дрѣва кѣпнѣти сме, нека у ѡбомъ мѣсцѣ скѣпла, и у домъ носи, да после у средъ лета бремене гѣби, и земледѣліе пренекрегава.

Равнимъ начиномъ вала у ѡбомъ мѣсцѣ мотакѣ за ѡврѣче, тачке, пинтерске такле, коларска дрѣва, прошке, и проче такѣ икономическе потребности за целъ годинъ предготовити, и у домъ донети, да свагда съ коларскомъ гракіомъ снаженъ ѣси.

Панши за танке, и дѣбеле даске, и лѣтѣ мораюсе секи, и на воденицѣ на саоницѣ возити.

В. Ша мора на успѣхъ растена дрѣва у ѡбомъ мѣсцѣ чинити?

О. Гди млада дрѣва весма на честѣ стою, тѣ мораюсе и злишна ставла у цѣркѣ мѣсца изсеки, и кѣки шѣнѣти.

В. Какъ, и на кой начинъ мораюсе дрѣва секи?

О. Бѣдѣки познатимъ начиномъ кадсе найлачѣ дрѣва подсекѣ, съ нима кѣпнѣ и многа млада пропадаю, и чрезъ то у шѣми цѣла мѣста празна ѡстаю; то свакъ шѣмъ на части разделити трека, и сваке годинѣ у дрѣгой части дрѣва секи.

В. Ша треба при ѡвакомъ порѣдочнѣмъ разделеномъ сеченію дрѣва наблидавати?

О. У листнимъ шѣмама мораюсе къ ѡвакомъ сеченію порѣдочна семенита дрѣва и зѣрати, и ѡставити, проча же дрѣва безразнѣствіа изсекисе, и зѣ сеченогъ мѣста дрѣва до пролѣка ѡнѣти, и грѣнтѣ ѡ маовинѣ, и кюкрѣта ѡчистити, да къ сѣме тымъ болѣ у земли пріималосе.

У чернимъ шѣмама преимѣшественѣише наблидавати трека, да за сѣи-во ѡпределѣне части више узанѣ, неголи широкѣ и змерѣсе, и сеченѣ ѡ

востока къ вечеру започнеше, да въ чрезъ того шума въ северній ветрова захи-
щаема бывала, и они на полуденъ странъ свѣдѣлись.

В. За колику времена несмесе марва у младе шуме терати?

С. Дотле, докесе шума очисти, то есть: докле толику нарасти, да марва
врхове въгризати, и наращяю шкодити не може.

В. Коа марва шкоди шуми найвише?

С. Козе найбекю щетъ, и опѣстошеніе у шуми правъ, ереш несамъ врхо-
ве въгризая, но и коръ въ стакла люциъ, чрезъ кое младо дрво осѣшитисе
мора: зато мора свакий шумъ имѣющій домакинъ на то осокитъ пази-
ти, да се козе у младе шуме не теряю.

В. Ша е томъ узрокъ, що садъ najlepше шуме у мажарской скоръ сасвимъ
пропалесъ, и къдѣки наращяа нѣе, то у кратко време по найбекій плани-
на дрва налазитисе неке?

С. Все овце урбаріалне паше по шумама, и жиренѣ свинахъ, главнѣйше паденіе
мажарскій шума есть.

В. Да гдѣке подданицы марвъ свою пасти, и какъке спахѣе ншове млоге жи-
ровне шуме полезну употребити?

С. Свакийке земледѣлацъ признати, що чимъ вишесе марва на едно парче
паше изтерѣе, тимъ више тѣ коренѣ траве, поврекъюесе, и тимъ манѣ трава
ва растити може; и що марва чрезъ у далѣнѣ нашъ честъ, такъ гладн-
натрагъ вратисе, какъ и изишла есть.

Када въсе дакле по предстоящемъ предложенію шума поредочну разде-
лила, и марва на пашѣ у ню не изтеривала, то въ трава, имаюки покой
къ растеню, изъ меѣю издавика до половице чловека нарастила. Женѣ,
и деца, на место, що кода къке ленюю, могли въ меѣю тнмъ, докле
марва по великимъ шумама, гди шкодити не може. пасесе, по младимъ
шумама прилѣжнъ кѣпити, и марвъ у ютрѣ, у полдне, и у вечеръ предъ
мѣзенѣмъ съ ншомъ ранили. Чрезъ то въ трѣгѣвъ ползѣ полѣчили.

1) шумъ щѣдили, и опетъ у надежде пѣностаніе привели, 2) многъ рана
за зимъ полѣчили, марвъ поколшали, умножили, и 3) на место що до
сада самъ два пѣть на данъ мѣзъ, три пѣте мѣзти могли, и мѣзаре
два пѣть више млека давале.

Спахѣе же морали въ у жиронимъ шумама ншовимъ находящесе ве-
лике празнине съ жиромъ парче посѣати, и свинѣ у ншхъ дотле не пѣ-
щати, докле млади растити у висинѣ не нарастѣ. За употребити оваче
жиръ, можно въ было нѣга по младимъ шумама кѣпити, и свинама
на дрвогмъ местѣ полагати.

V. Раздѣленіе.

Гадна при марви

В. Ша трека у обомъ месецѣ при марви наблюдать?

С. Трека свѣ марвъ у шали топлъ держати; весьма ладно сло, и напои не
давати, подъ ню честъ свѣ сламъ простирати, чистити, обданъ шале-
ке

ке пенжере шварати, и фришкїи воздухъ упишати, без ножи на врата, и на пенжере асбре окесити, да въ зима не шкодила.

Обуцама бала у лето склпкнїи лесковии листъ полагаги, и прокати, есбли зараве. Акв оне листъ обави охотнѡ не еад, то у жигерици, и слезини колестъ имаю, и мораюсе шделити, и лечити.

Весма е докpw свакои марки ранѡ съ солю, или сланомъ водомъ попрскати.

На топлїи дни бала марѡ на улицѡ на фришкїи воздухъ изтеривати, да се провесели, и зарава вѡде.

За гѡлю оставаене тесце трека у последнемъ ферталю шройти.

Акв съ ныве смерзнѡте, могѡсе обуы по зимнїи усеви на пашѡ пѡшати.

Бикове докpw рани, да ти кодъ крава докpw послѡжд.

Равнимъ начиномъ свинѡ у овомъ месецѡ докpw рани, и сланинѡ, и месо у очакѡ, осѡши.

В. Ша трека при вргели осокитѡ накладавати?

С. Пре свега трека шалѡ топлѡ, и чистѡ держати. Сѡждрекне кокиле малѡ, или кашъ нималѡ не запрѡзати, и на мекомъ временѡ во улици провакати.

В. Ша трека съ жикиномъ чинити?

С. Да кокоши, и гѡске скwрѡ гѡл ногѡ, мораюсе оне съ солодомъ (Malz) сввимъ божемъ, попрженимъ овсомъ, грашкомъ, боромъ, и кѡкѡрѡзомъ или съ левомъ ранити, и на то пазити, да на свакомъ табанѡ гиздо не правѡ.

VI. РАЗДѢЛЕНІЕ.

РАДНА ПРИ КОШНИЦАМА.

В. Ша трека съ пчеламѡ овомъ месецѡ чинити?

С. Кошнице ѡ едногъ места, на дрѡго преносити, садъ е найспособнїе време. На мекомъ временѡ, кадъ солнце сіа, и снега не находитсе, можешъ рѡпѡ кошничнѡ ѡ полѡденне стране штворити, и какѡ време заладни, то штворити. Акв ли е време неповолно, то пчела у нывомъ зимнемъ снѡ досѡкнвати не бала.

Аквѡсе пчеле вѡкъ провѡдиле, то трека кошничнѡ рѡпѡ без данъ съ прѡтаоци ѡ извѡшеногъ плѡха, или изплетене жице снавдити, да воздухъ полѡчѡю. На Мишеве бала точно пазити, да кварѡ не учинѡ.

VII. РАЗДѢЛЕНІЕ.

РАДНА ПРИ ДОМѡ.

В. Ша хїта селанинѡ у овомъ месецѡ при домѡ своѡмъ радити?

С. Акв е снегъ декео, нѡга съ крова скидати, еркѡ же иначе шкодити.

Бѡдѡки да се ножи дрѡге, то ланѡ, и кѡделю самѡ, и малѡїи нѡгови предѡ, дѡчевинѡ сече, перѡ чѡпа, дрѡвено орачко ѡрѡдїе, лотре, метле, пѡлѡгове, крапа, рѡлке, котарїце, рафове, дрѡжала за сикире. малѡбе, и проче такове полове за лето нека преправла.

Тачке предготовлава, и поощрава. За летный усебъ определено жито
изрешета, и изчисти, да се чисто семе посеет,

Акъ у лето домъ зидати намеравашъ, у зимѣ каменѣ, и жѣтъ землю
добези.

Конопъ, кѣдею, цвеклѣ, летню рѣжд, и вѣково семе за зейтинъ при-
готови.

Вариво ѡмлати, и сламѣ марви положи.

На последакъ, що у преклшнѣмъ мѣсѣцѣ свершити могло ныси, то садъ
соверши.

ФЕВРѢАРІЙ.

Ющъ овога мѣсѣца весела траю
Аль се вѣкъ приклиждю Краю
Бѣрадъ съ до полакъ изпразнита
Адрѣга ющъ нѣсѣ напѣнита
Феврѣаріи называсе дѣтми
Аль съ днемъ веселіи люди
Мачуы и Мачке у Свѣтове ходѣ
Време по табанѣ и Бѣчауы проводе



Радна мѣсѣца Феврѣаріа.

I. РАЗДѢЛЕНІЕ.

Ѡ НЫВАМА, И ЛИВАДАМА.

В. Ша ради доваръ газда у овомъ мѣсѣцѣ по полю?

Ѡ. У они мѣсти, гди за ѣчамъ, или кѣкѣрѣзъ гнойти ѡвчѣй ѣстъ, мо-
расе садъ кюкре на нывѣ извозити, и до орана у гомилѣ сложити, и акъ
съ концемъ овогъ мѣсѣца време доваръ вѣде, можесе раній грашакъ, сочивѣ
жито, ѣчамъ, и когатіи обасъ сеати.

В. Каква свойства има свако кюкре, и за кою землю приличде разный кю-
креный видъ?

Ѡ. Голбѣіе, и кокошіе кюкре весьма жестоко ѣстъ, и приличде самѣ за ладне,
и влажне ливаде,

Гѣсчѣіе, и пачіе кюкре свѣда ѣсть шкодно, ѣркъ ѡ нѣга и самій ко-
ренъ изгори.

Члѡвеческо влато весьма ѣсть жестоко, и само кады се съ краваіѡмъ ва-
легомъ помеша, за ладнѣ землю добро.

Козіе кюкре съ овчѣимъ за сеанѣ жита у ладнымъ нывама найколѣ ѣсть;
самѣ не балага ѡставити, да у щали изгори, и поплесни. Тога ради
балага честѣ влажити, къ чемѣ кюкрена вода найколѣ ѣсть. На топле,
песковите грѣнтове, и вѣда небалага износити; ѣркъ кады се съва го-
дина слѣчи, онда плодъ изгори, и гнойтелна снага разлетисе по земли,
и дѣгъ не трае.

За кбкбрдзз, кбпдсз, кбделю, ланз, и проч. обчїе кюкре вєсма докро єсть. Говєкє кюкре єсть малш ладнїе, и тога ради за топле грднтове прилично, самш трека, да докpw истрбне. Жито, овасз, и вариво, докpw є у ово кюкре сєати.

Свинско кюкре вєсма жестоко єсть, и самш за кашє полезно, єрз у нѣмѣ многш сировогз семєна находисє, чрезз кое бы на ныви многш плєвєлл нарастило. Зато не трека свинама прєснє очинкє полагати, но прє скдєвати, да семє вишє ницати не можє.

В. Можєлисє кюкре и маисторїѡмз направити?

О. Различитїи спосѡби кз правлѣнїю кюкрєта находисє, кое обчє мажарскїи землєдѣлацз неразбмєва.

а.) Находисє различнє землѣ, и каменѣ, сз койма гнойти можно: Какш, Крєчз, черноземз, темла, и проча такова, єсѣ за ладнѣ глибовитѣ землє, вєсма добра.

Близѣ вароши Пожєгє у Славонїи находисє у єдномз вїноградѣ черноземѣ подокна земла, сз койомз и топле нывє гнойти можно; такожде у Саладскѡи вармєки при Сєлѣ Пєклєници налазисє планинска мастз, и земла, коя вєсма добарз начинз гноєна єсть.

Талогз илз вєра, или потока, кадз сє на гомилѣ слєжи, и годинѣ да на лєжати остави, прєйзрєднш землє гной.

Шѣмєско лискє; вємз вєла мєсто сламє подз марвѣ прєстирати, ш чєга послє кюкре вѣва.

В. Какш вєла удалѣнє нывє гнойти?

О. Оудалѣна полє вєла сз марвомз парчє по парчє гнойти, то єсть на нывѣ марвѣ тєрати.

В. Ша трека послє усєва чинити?

О. Илз посєанїи нывє трека водѣ илзпѣшати, акшє гдє загатила єдє.

В. Ша сє има при ливадама радити?

О. Ливадє вєла сз гравлама очистити, кртининє гомилє сравнити, машинѣ сз нывѣ скинѣти, празна бєзплодна мєста сз мотикомз прєкопати, на ныва семє ш сєна посєати, и такш посєана сз прєснимз, или илз цєкл пєпєломз, сз илзтѣченимз кокошинымз, и голѣкїимз кюкрєтомз посѣти. О тогз многа, и вєсма лєпє трава расти.

Шивайкє, и тєрнє мораясє илз ливадє сєки, и сз мокрїи ливада чрезз єндєкє илзпѣшати.

Вєсма сѣвє нывє прєоравати, сз овсомз, или єчмомз, мєкю коєгз трѡлистникз помєшати трека, посєати, краномз докpw поравнити, и на послєдєкз прєдз кишѣ семє сєна посѣти. О тога наилєпша трава произлази.

Оградє полскє, и ващѡванскє поправити, єндєкє околѡ ливада, и вїнограда да подигнѣти.

Сз концємз овогз мєсєца у послєднѡи чєтвєрти, прє нєжєли сокз подз корѣ попнєсє, вєла бєрвє подкрєсавати, да опєгз порасѣю.

Доста прѣжа насєци, горнїи край у землє тѣри, и у пдномз мєсєцѣ покрай свакогз потока разсѣкїи. Овокє тш и доста пѣти помѡки, кадѣ дрѣва нєдзѣмашз.

III раз-

II. РАЗДѢЛЕНІЕ.

РАДНА У БАЩАМА.

В. **Ща** треба овогъ месеца у бащи радити ?

О. У овомъ мѣсецѣ голубіе, кокошіе, конско, и свинско чюкре у кашу вози, и какъсе, земля копати у зможе, чюкре прекопай

При концѣ овогъ мѣсеца можешъ на леу, коюси юще у есенѣ къ томѣ предготовиу, и съ кокушинимъ чюклетомъ нагноиу, кѣпсѣній разсади сеати.

У новолѣсечію, акъ е зима похѣтила, можешъ петрожилъ, спанакъ, роткѣв, шаргарепъ, лѣкацъ таковъ зеленъ сеати.

На киліе за семе оставлѣно морашъ пазити, да се не поквари, и акъ дохѣсти, пресаки.

Свакии доврїи домакии може секи сламначе, или асѣре правити, и съ нима посеане лее овъ ноѣз покривати, да имъ зима не шкоди.

В. **Ща**се има у воѣнакѣ радити ?

О. Акъ у прекашнѣмъ мѣсецѣ дрѣвѣ ѿ старогъ листа, и гѣсеница очищено нїе, то у овомъ мѣсецѣ учини, иначе къ гѣсенице плодъ, и листъ и зѣстиѣе, и ѡкикновенѣ ова дрѣва неколико година млогѣ недоносѣ.

Воѣе треба три дна пре, или три дна по новолѣсечію сеѣти; то есть: Свакѣ сѣвѣ и поврекенѣ у често нахѣдашѣсе гранѣ скидати. Ранѣ с смоломъ машиномъ, или таковомъ тврдомъ матерїомъ превезати, да бы крозъ ню сокъ из дрѣвета не изтицаѣ, и дрѣво напоследакъ ѡсѣшиѣсе.

Дрѣво треба до две стопе (шѣха) около ставла, и корена ѡкопати, съ добромъ угноеномъ земліомъ нахѣтити, и акъ е сѣва година чѣстѣ поливати. Чрез то полѣчѣе дрѣво потрѣкне сокове.

У некїи предѣли ѡбичай есть у воѣнаке марѣвѣ терати, да бы мокраѣа, и калега, кое дрѣвѣ весьма великѣ полѣзѣ приноси, съ земліомъ совѣщила се. Оваи ѡбичай весьма е полѣзанъ, и самѣ то ѡпоменѣти нѣждно, цю ѡбичай самѣ за воѣнаке, у коима стара, и тврдѣстѣека дрѣва нахѣдѣе приличѣствѣе. Млада бы къ дрѣва чрез чѣшанѣ марѣе покрѣдла, и осѣшила се.

Акъ кошице ѿ воѣкѣ, за полѣчити млада дрѣва, у есенѣ у землю заѣво еси, то у овомъ мѣсецѣ не изоставлай.

Пре, неголи кошицѣ у землю заѣведешъ, весьма е доврѣ, да ню три да на у медной води, млекѣ, или угноеной води наквишишъ, ерѣкѣ пре неголи у землю доѣе, разгориласѣ етъ.

Млада дрѣва разсаки и при томъ примѣчавай, да ни едно дрѣво у мокрѣ землю не разсадишъ, или с мокромъ земліомъ поспешъ, ерѣкѣ се лѣкъ угѣшити могѣ.

У овомъ мѣсецѣ треба шиклике за накаламке ѿкидати, и 3 или 4 дна по новолѣсечію пресакивати.

Са старїи дрѣва и зѣцѣанѣ кожѣ ѡсторожнѣ скидай. После тога дрѣва іако се раздѣлавай.

За каламаѣнѣ ѡреждена дивла дрова садъ у послѣдней четверти пресаѣнъ
но на сѣнце, а не у твердѣ земли.

Блато са улице, или талогъ изъ ривнака всема ѣ доврш около ставла ѡбло
жити. Ѣ тогъ полуде дрово снагъ, и сокъ.

Млада дрова за крепке диреке превезди.

На послѣдакъ бѣсенѣ, кое у воѣнакѣ имашъ доврш ѡчисти, угной, и
са семеновъ ѡ сена, или тролитникомъ насеи.

III. Раздѣленіе

Радна вѣноградска.

В. Шаге ита ѡвогъ месеца у вѣноградѣ радити?

Ѣ. Прежде сѣга потаванелозе у песковитѣи грднтъ пресаѣнъ Тешка и глибо-
вита земля за чокотъ не бала.

2.) Можешъ резати, акъ зима нѣе.

3.) Довро чокоѣѣ съ трѣлимъ ѣювретомъ угной, и чардакліе преправлай.

4.) Тачке сеци, и шанцове покрай вѣнограда поправлай.

5.) У новѣи садови землю не влажнѣи мести доврш ѡвгради.

6.) Старо чокоѣѣ съ иѣтѣченомъ црепицомъ (циглѣ, съ кокомъ се домо-
ви покриваю) или съ иѣтѣшеномъ вѣсомъ, помешавши съ углѣвѣлѣмъ,
и пепеломъ; или съ прахомъ ѡ печене меке циглѣ, помешавши съ иѣтѣченомъ
чаѣиомъ изъ очака, и печеномъ жѣтомъ земліомъ ѡ фѣрдна, посипай. Ѣ
тогъ плодосно кѣва.

7.) Свакѣи, кой вѣноградъ има, не кѣе чѣва лозѣ у февбарѣа уѣерѣд ре-
зати, ѣрѣѣ всема злочестѣ вѣрѣд имати.

8.) Вѣно у подрѣмѣ прилѣжнѣ доливай, да се не поквари. Такоѣеръ и вѣ
радъ чисти, и у подрѣмѣ кѣпѣсѣ, репѣ, месо, млеко, и такѣе вещи и
дѣржи; ѡ тогъ вѣ вѣно мирнѣсѣ полуде, и преврнѣсе.

IV. Раздѣленіе

Радна шѣмека.

В. Ша треба ѡвогъ месеца у шѣми пословати?

Ѣ. По высокѣи планина можесе іѣще горѣѣа дрова сеѣи. На равници же, а ѡсо-
витѣ акъ пролѣѣе ранѣ започне, и сокъ у гране се попне с сеченѣмъ дрова
престати, и у крайной нѣжди с почетка ѡвогъ месеца тай посло радити бала.

2.) Трева горѣѣа дрова изъ шѣме прилѣжнѣ иѣносити, и предѣлѣ, у коемъ се
дрова сечена, иѣчистити, да млада шиклычѣ кѣз припѣтѣствѣа растити може.

3.) Можесе, акъ зима іѣще траѣ, у уѣерѣд месеца граѣа сеѣи, но такѣи мѣю
иѣвозити бала.

4.) Можесе корово семе іѣще кѣпити.

5.) Трева празна места по шѣми узорати, и посеати.

6.) Можесе у ѡвогъ месецѣ, акъ се земля ѡмерзла вѣде, жиръ уѣадати,
но предѣлѣ ѡбай назначити бала, да по нѣмѣ ни люди, ни марѣа ходи,
и ѣтѣ чини.

V. РАЗДѢЛЕНІЕ.

Примѣчаніе, и радна при марви.

В. Ша се има у овомъ мѣсѣцѣ около говѣда радити, и накладывати?

О. Преимущественно, и при свакомъ родѣ марве на ладномъ временѣ шале треба топло держати, чѣмъ около полдне, кадъ топліе вѣде, фрискій воздухъ у ныхъ упущати, еркъ тмъ марвасе весьма шевеселѣва.

Прилѣжно подъ марвѣ простири, за содержать марвѣ чисто, и много кювета полдчити.

Крабама на хлѣбъ размазанъ Теріакъ подай, то къ за ныхъ зараво есть.

Найволѣ теоце за гѣлю опредѣлюи, краве, докле теоци сисаю, не мѣзи, къ те ти теоци слаки остати.

Бичика морашъ, докле сисаю, у последній четверти шройти, еркъ у то време весьма се лакъ излечѣ. Теле не пѣди да целій, данъ, но самъ докле сиса, кадъ краве вѣде.

В. Кадъ сена не находисе, съ чимъ бала онда краве ранити?

О. Краве преко целе зиме изсеченом сламом малъ сена, или сѣвогъ трилистника и плѣве помешаном, съ водомъ попареном, и съ солю поедтимъ рани.

Репе, акъ си ихъ доволно, или земалске лѣвке (гѣндъ киръ) изсечене, или полакъ скѣване, есѣ изредна рана.

Ланке теоце тако киръ доврш рани, да таки у первой години снажій и твоа гѣла добра вѣде.

Говѣда съ топломъ водомъ пой, то есть: съ млакомъ, а не легъ ладномъ водомъ.

Околъ полдна, акъ време докро есть, марвѣ на улицѣ изпущай, да фрискій воздухъ полдчи, и развеелисѣ.

В. Ша треба при овцама накладывати?

О. У овомъ мѣсѣцѣ започиню овци агнитисѣ. Зато треба найтеже шделити, и у шали самой за свакѣ носѣкю овцѣ, собственѣ преградицѣ ш полъ фата дѣгачкѣ, и толикъ широкѣ направити, и какъ се олгны, шма кѣпнъ съ агнѣтомъ тамъ затворити, да агнѣ изъ мѣкю толикъ овца матеръ свою не изгѣви, или погажено не вѣде. Тѣсе овца долѣ держати мора, докле агнѣ шчаа, и свакой напасти противитисѣ у зможе.

У ово време морасѣ дакле шала здравъ топла држати, и агнице преке, неголи за претрпити зимѣ, доста крепкій вѣдѣ, изъ шале пущати не у сѣдисѣ.

Кадъ време шдемкша, овце у зимне усебе више на пашѣ не терай.

В. Ша треба при ергели накладывати?

О. Преимущественно, какъ шо е и у прекашнѣмъ мѣсѣцѣ споменѣто, морасѣ ергела тепло држати, съ довримъ, а не съ плесневимъ сеномъ ранити, и съ чистомъ водомъ поити.

Сѣждревне кобилѣ съ найволымъ сеномъ рани. За кобилѣ и ждрѣке особитѣ преградѣ у шали имаи, да къ ноѣкю дрѣгій конъ до ныхъ доки не могли, и ждрекѣтѣ кваръ учинили.

На чищенѣ, и чешанѣ не заборави, єрѣш прахъ, и нечистота весьма
кожи досажюе, и обикновенѣ шдѣ, коя растеню припатствѣе, ѹзрокѣе.

В. Ша бала съ свинама радити?

С. Прасце, кои ѿ крепке домаѣе крмаче, кады мѹз расти, опрасѣсе, оста-
вали за стокѣ. Врѣш ранѣи прасци свагда найколии єсѣ, и до єсени
приличнѣ нарастѣ. Позднѣи же прасци свагда слакѣи, и злочестѣи остаю.

В. Ша се чини съ живиномъ?

С. Кокошиє, гѣсчѣе, пачѣе и проч. кѹмезе, чистити, и теплодржати треба.
Кокоши, коесе садъ насажю, найколѣсѣ. Бо ѡвѣе рана живина сваб
да доврѣ ползѣ приноси. Тога ради довра домаѣица старатисе мора, да
ѹ ѡвомъ мѣсѣцѣ многѣ живине насади.

В. Ша бала при кованѣхъ (пчелама) наблюдавати?

С. Пчелама, акѣ меда не имаю, медъ давати, да не помрѣ, равнимъ
начиномъ треба нѣхъ ѿ зиме чѣвати. Зато, акѣ є пчела ѹ кошницѣ
малѣ, кошницѣ съ сѣномъ заплѣшити треба, да ладна не стои, и самѣ
рѣш за ѹзлетанѣ ѡставити, да многа зима ѹ ню ѹлазити не може.

Дерѣа, коя близѣ кошницѣ стою, треба прилѣжнѣ ѿ гѣсеница ѡчищавати.
Оваи мѣсѣцъ єсть найбольи за кѣпованѣ пчела. При кѣпованю нѣхъ
доврѣ на старость и свойство нѣново смотрити бала.

Пчеле, коесе велике, ѡкрѣгле, и рѣтаве или космате, ѡвичнѣ ленѣ єсѣ и
много меда єдѣ, найколѣ ѡвѣчествѣю малене, златожѣте, сѣине вѣ-
вати, и нисѣ плашлибе, а младе пчеле светлосмѣре и сѣине єсѣ; При кѣ-
пованю, треба дво или трогодишнѣ пчеле ѹзвирати, или колѣ єдного-
дишне ѡузмати, кое на воскѣ познаесе, зашто є онѣ ѿ младе пчеле кѣо
ѿ маторѣе жѣтѣ, а ѿ саома маторѣе чернѣ.

Кѣпователь бала и на тѣгогѣ кошницѣ да смотри, зашто найтеже єсѣ
наипѣнѣе и найполезнѣе. Кошницѣ имаюсе ѡснѣ носити даѣвѣсе непо-
трѣсле. Кадѣсѣ вѣтъ дома донешене, то дрѣгнѣи данѣ да имѣ се медъ
за хранѣ да, акѣ вѣ ѡне меда неймале.

VI. Раздѣленїе.

Какѣ различитѣ болести лечити бала.

В. Оѹ ѡвомъ мѣсѣцѣ телесе краѣе вѣше негѣ оѹ дрѣгима, и честѣ теѣцѣ сѣ-
сати не хѣшѣтѣ, какѣо средство противѣ томѣ налазисе?

С. Млади теѣцѣ ѡвичнѣ подѣ єзыкѣмъ, или на єзыкѣ имѣдѣ мале вѣле
младежѣ съ маленими медрами смешаны. Те медре бала съ маленимъ мака
зама, или острымъ ножемъ иѣкѣши, са сланомъ водомъ иѣспрати, и медомъ
помазати.

В. Какѣе може прѣтокъ теѣчѣи ѹлечити?

С. Млеко оѹ желѣдѣцѣ телѣа доста пѣти прогрѣшасе, то прогрѣшано
млеко съ временомъ оѹ црѣви люто вѣва, и ѿ тѣдѣ прѣтокъ ѹзилази.

“ Бала дакле ползѣ лѣга вѣнеѣанскога сапѣна ѡузети, и са жѣманѣе-
” томъ ѿ гѣтѣ растрѣти. потомъ 1 Квинтѣлѣ габаркара, и 1. фѣнтѣ вѣнар-

„ не воде оунѣтра оунѣти“, докро помешати, на три тала разделити, и дати у ютрѣ, у подне, и у вече телеѣ пити. Акш то небы олма помогло, то бала теле на водѣ съ крашномъ помешанѣ пити шѣчавати, и предречено средство употрекавати. Най после можемсе и Клистиръ и Иванскогъ цветъа дати, кое цветъе скѣвати трека, и у екѣвано, уѣяло гвожде да се унѣмѣ у гаси кацити. Клистиръ оваче самъ доволно ладанъ имать быти.

М А Р Т Ъ.

Малый траванъ зовесе Мартъ
Различитимъ временомъ кыб онъ ратъ
Врѣко земля часъ зноемъ, часъ мразомъ
А неко часъ ведримъ часъ мракомъ
Одѣлиѣ свое промѣнаетъ.



Пословы у Мартѣ Месецѣ.

I. Р а з д ѣ л е н і е.

Радна при Нивама и Ливадама.

В. Кои польскіи пословы у овомъ Месецѣ обичны есѣ?

О. Вѣданаесте недѣлкѣ по Рождествѣ Христовѣ трека земля да се оре, акш иначе земля ш зимне мокроѣ доволна шловодена естѣ. Раннии Грахъ, и обвасъ есѣ первый плодъ, кой у срединѣ Марта месеца посѣатисе има. За Грахъ трека дае полѣ юще у есенъ оузорано, и преко зиме гноено. Какш вѣть оратисе може, то бала да се гной распростре, оу оре, и потомъ грашакъ оусѣѣ, и докро да се повлачи. Грахъ невала у есенѣ сеати, него бала кѣ томѣ земля верш мекана да еде. докро повлаченъ да еде, да вы голѣковы, или дрѣге птице семе изчепрати не могли. Обвасъ трека по искѣствѣ древныхъ домостроиѣи земледѣлскихъ дана после nove дѣне, или у старой лѣни сеати. Алъ е то вѣть доволно искѣшена стваръ, да ранне посѣанѣ оубекъ богатію жатѣ даетъ.

Вѣчамъ, лѣтна Пшеница, и летнии ражъ можесе у старой лѣны, акш иначе земля допѣшава, посѣати.

Оби плоды, гдѣ е могѣше у гною да се сею, и троачено оранѣ даетъ богатъ жетѣ. За кѣкѣрѣзъ таки, какшсе у зможе да се оре, давы до време посеана юще еданъ пѣть узоратисе могло.

В. Што при оранію позорствовати трека?

О. Навластитѣ аджанъ е сваки докрый земледѣлецъ, оранѣ свое на узке вразѣ шѣацити, и мало по мало две, три или выше за еано узорати, зашо при такомъ орана, начинѣ цѣло третіа часть Ниве чрезъ таке многе, и обывновенно широко вразѣ безполезна штае, и самш на вразѣ, или

на сноєѹ у Хорватской и Славоніи добрый плодъ рѣкати обьчествѣ. Та-
кѡ самѡ могѹсе узке, и изъ осамъ до 10. кразда состоащій разсадъ орати,
гдѣе земля сасма мокра, дабы мокрота съ Ниве средствомъ кразда ѡ
водиласе.

Великій пльговъ у кой 8. до 12. волова упреждѣсе, ништо невалядѣ заш-
тосѣ верлѡ тешки, и са великомъ дасчицомъ сама дѣвоке, и широко враздѣ
изорѣю, малыи пльговъ, кой ѡ части и у мажарской налазесе, есѣ наи-
колын, зашто съ нима можесе нива такѡ спосовно, какѡ една кашча из-
пословати, и съ двамъ воловыма лагкѡ унима оратисе може. Изговорѣ,
да оранѣ на широко враздѣ ни е добро, естѣ еддаластѣ, и Плашливацѣ
самѡ и мало дѣшныи човекѣ ѡ тога плашисе, кадѣ онѣ таки перѣе године
не ѡбогатисе. Али мало по мало, докле се нива ѡедчи къ томѣ, и до-
вытакѣ расти.

Прежде свакога орана повлачити трека, ерѣв грѣде, кое пльгѣ целе у
землю уорава, тимъ разкѣлюсе, и равно повлачена нива у векѣ волѣсе оре,
зашто равнѡ какѡ и скотѣ такѡ, и пльгѣ правѡ, и лашнѣе ходити може.
Повлачити обаче морасе уздѣжѣ и по прекѡ, дабы и враздѣсаме землю до-
выле, и ползѣ давале. Такожде и за ланно семе упредѣленна нива имасе
са истрѣдѣтимъ бегѣ гноємъ, гноити, и уорати, и на ущереѣ месеца пер-
выи пѣть посѣати. Ланѣ можесе трипѣть сеати. Ладна, мастна али, не
тешка земля, естѣ къ томѣ найкола, и бала ю добро испословати.

В. На што при сѣаніи особитѡ пазити трека?

Г. 1) Акѡ у прежданемѣ месецѣ сѣме ни е добро почищено было, то тре-
ка е садѣ на велико решето пропѣстити и чистити, кое решето обьщина
севи лагкѡ прискоркити може, чистѡ ѡтрекити, зашто нечистѣ и пле-
вель, такожде плевель, и кѣколь произрашѣю, и то естѣ важнѣише пра-
вило при сѣменѣ.

2) Сѣме на еднѣ гомилѣ да се не ваца, тога ради сѣатель имать
предѣ совомъ, высокѡ, прекѡ рѣке, за свакимъ коракѡмъ пѣнѣ шакѣ из-
вацати. Обьчай онаи, терчѣки самѡ порѣдѣ ногѣ просипати ништо не
вала.

Тѣмже добрый сѣатель дѣжанѣ е:

(а) Затворенѣ рѣкѣ имати, (в) доварѣ выдѣ и очнѣ мѣрѣ имати,
дабы на све стране у равномъ количествѣ сѣме падало, и напоследакѣ
раванѣ коракѣ держати.

3) Нити сасма угѣстѡ нити сасма редкѡ сѣати. Рѣдкѣи плодѣ пре-
обладава кѣколь, а сасма гѣстыи, кѣва верлѡ малене, и докѣа малене
кладсе. Зато сѣатель дѣжанѣ е знати кол нива выше, или манѣ сѣ-
мена потребѣе, икѣ землю трека по прилики гѣшкѣ посѣати, иначе она
травѣ, и плевель израшавати едѣе. Напротивѣ слака земля нема довол-
нѡ сока, слѣдователнѡ и манѣ сѣмена потребѣе. Зато у Мажарской,
Хорватской, и Славоніи естѣ то вообѣе най вѣшша погрѣшка, што се
такой доброй земли мало сѣмена дае.

МОЖЕТЕ ДАКЛЕ НА 1. ЮТРО ЗЕМЛЕШ 1000 □ ФАТИ ЖИТА	Ш	2 $\frac{1}{2}$	ДО	3 $\frac{1}{2}$	МЕРОВА
— — — — —	РАЖА	— — 2 $\frac{3}{4}$	— —	3 $\frac{1}{2}$	—
— — — — —	ВЧМА	— — 3	— —	4	—
— — — — —	ОВСА	— — 3	— —	4	—
— — — — —	ПРОЕ	— — $\frac{3}{4}$	— —	1	—
— — — — —	ХЕЛЬДЕ	— 1 $\frac{1}{2}$	— —	2	—
— — — — —	И КДКДРДЗА	— $\frac{1}{4}$	— —	$\frac{1}{2}$	—

За сѣванѣ ѹзети, и на старый обичай не валасе шевезивати, иначе съ поколшанѣмъ невѣдесе далеко напредъ стѣпнати.

Вчамъ, а особливо овасъ, невала на ветрѣ сѣати, зашто ш тога неравнй и злочестый плодъ кыва.

Летный грахъ трека чешче, негш зымный, али никада на злочестой земли посѣати. Дивый Грашакъ, кои е докаръ кормъ за конѣ, може се у первомъ ораню, то есть у ѹгноенной за кѣдше лето пшеницомъ посѣатисе имѣшой Ноби може се посѣати. Али воошче треба за то здарво и совершенно сазрѣло сѣме ѹзети.

В. Што при ливадами чинити трека?

О. Ливаде мораюсе (акш то нисе у прежданемъ Месеуѣ ѹчинено) почистити, и оно ѹчинитисе, что у прежданемъ Месеуѣ нисе ѹчинити могло. Гомиле картинине развацити, и сѣнымъ цветомъ посѣати, есть наипаче нѣждно. Прилика гдѣ налазисе за наводненіе ливада, вала кѣ томѣ потребне канале и гатови шхранителне хендеке приготовити.

В. Какш може се тамш ливада наплетти, гдѣсѣ потоцы дѣбокы, и такш положены да водопѣсти тамш начинитисе не могѣтъ?

О. У такомъ случая може се едномъ или выше черпателныхъ такова на два дѣрека ѹтвердити, и водѣ крозъ цеви горе наводити, да се вода по целой ливади разшири. Едно цело общество може лагкш себи трошакъ наскѣпити, и прискорвити.

В. Што юшъ у полю ѹчинитисе мора?

О. Верке садити, и младе у новой лѣны, на свакомѣ влажномъ мѣстѣ есть посао у Мартѣ Месеуѣ. Млоге верке верлшсѣ довре, каде дрва нема. Плотове шкш нива, кашча, и ливада шплести; мостове, и стазе поправити, пѣтоке шлянкомъ насѣти, а особитш не мокрима пѣтовима вала. Водѣ съ посѣаногъ мѣста шводити. Тамш гдѣ у нивама источницы налазесе, вала дококѣ и широкѣ стремениѣ гѣмѣ ископати, и изъ нѣ хендекъ кѣ страни дола повести, даки вода изъ гѣме шзливатисе могла. На дно гѣме те, трека ѹтолно каменѣ, и на каменѣ маховинѣ, и на маховинѣ землю метѣти. Тимъ начиномъ вѣчесе вода с ниве у землю.

II. Раздѣленіе.

О томъ што у Башчама радити треба.

В. Што у овомѣ Месеуѣ у Башчама за кѣхину радити вала?

О. Акш е у феврдарѣ Месеуѣ снѣгъ юше увашама лежао, то у овомѣ Месеуѣ вала мастныи гной у Башче возити, и гной колико можно дѣлѣ

19
укопати, и землю къ сканю приготовить. А на властити топлый гной, то есть, овчин, или коньскій гной на мѣста, гдѣ кднбсз, и дванз садитисе имати, да се положи, и доерш да се укопа. За така мѣста бала юще най мастнѣю землю за посеипанѣ узети. Месеца мартз акв е на концѣ лепз и топалз, то можесе келз црныи лбкз, репа, Мајоранз Салата, Каблѣи, краставуы и симз подоб. посепати. Али прекв ноши бала леѣ сламомз покрити, дакы ѿ стѣже сачдвитисе могле. Сѣмнѣи разсѣдз или рень, какш ти вѣла, жѣта репа, цвекла, црныи лбкз Кѣпосныи коренз и проче бала при пѣмой лѣни садити. У старой лѣны можесе жѣта репа Постинакз, петрожилъ, цвекла, и свака стрѣка роткве посепати, али прекв ноши сламнымз покриваломз покрити трева.

В. Што у вотьнакима чинити достойтз?

С. 1) У прежданемѣ Месеца юще не урѣждена и непочищена дребеса да се ѿбреже и ѿснаже.

2) Накаламке у старой лѣны при чистомз времени да се ѿсѣкѣ и у подрѣмз на хладномз мѣстѣ у пѣсакз да се метнѣ, дакысе после у Априлію, и Маію накаламити могли.

3) У растѣщей лѣни гранчице да се тестеромз ѿсѣкѣ.

4) Како вѣть инѣгз ратоспѣосе есть, свѣда дребеса да се посаде.

5) Особито на концѣ месеца дѣдови изъ ѡбщественне дѣдаре да се извадѣ, и по пѣтовы порѣдз ливада, вѣнограда, или на дрѣгомз къ чемѣ дрѣгомз непользѣющемз мѣстѣ да се посадѣ. Дѣдовы, кромѣ каменитога мѣста, на свакомз дрѣгомз, растѣ.

Насѣвой, и мѣшавой земли дѣдз слако расте, и манѣ али вкѣснѣе листѣ довѣа. На мастной земли има ѡнз доста ране, инди и волѣ приа. Прежде, неголи кое дрво усади, бала у свако рѣпѣ 24 сага напредз еданз хаковз съ трѣломз пицакомз и цѣкемз ѿ сапѣна помешане воде уедти, и дрво какш е прежде стоало, усадити, сѣсть при ископаню да се едным урезомз ѿ полднѣшне стране завележи, и такш истѣ при пресаженю она велега съ те стране да се постави. То вележенѣ есть ѿ сасма велике важности, слѣдователно при свакомѣ пресаженю дрвета да се исправно наглядѣва, зашто то е главный узоркз да се многе младиче ѿсѣшѣю. Дѣда е найживый пророкз едѣщихъ мразова, зашто ѡнз прежде нелѣста, докле вѣть сасвимз мразова волтисе некѣде.

III. РАЗДѢЛЕНІЕ.

Пословы у вѣноградѣ.

В. Кой вѣноградный пословы у ѡвомз месеца настѣаю?

С. Навластити се оно учинити потребѣе што у прежданемѣ месеца звогз снега, и стѣже ннѣсе могло свершити, и какш вѣть земля ѿворотисе почне, вѣноградз чистити и резати. дозе садити, тачке пометати, и гѣме поправити. Съ тимз посломз не бала чекати докле лоза изѣйти не започне, ерво изъ того вѣкѣи кварз. У гѣме бала найболѣю землю уедти,
и

и то се старати на ущервѣ месеца уредити. Господаръ винограда акъ самъ не послѣ винограда, трека добро на свогъ винцира да позорствѣ, всталали онъ много или мало ока, и да онъ вчокота много добре лозе не врезѣ. Обдесе нѣколико правила за насажденіе новаго винограда

1) Виноградъ нигда на равномъ мѣстѣ да се несади, зашто тѣ сонце не може добро дѣйствовати. Доста пѣти равно мѣсто доста вина дае, али убекъ лоше. Зашто бала

2) Насадитель винограда убекъ секи место за добро, а не много вино да избира, еркъ добро а не злочесть вино тражисе, и она лоза, коа много вина дае, не може добраго дати.

3) Ово што се говори да лозѣ преко зиме земліомъ покрити бала не самъ ние полезно, негъ іоше доста пѣти само шходливо есть. Ерко чокотъ чрезъ то вслаблаба, при изваженѣ, много пѣти, пѣпе покваресе, и кой у време ю неподже, можесе горе в едне ноци мрза повредити, негъ дрѣга, коа целѣ зимѣ непокрывена, и аки втвердѣла была.

4) Лозе имѣсе поредочнѣ у линію и три шѣха далеку една в дрѣге посадитисе, дакысе тѣмъ колѣ и удѣлѣ чокотъ вкопати могау, и дакы сонце и воздухъ тамъ проходити могли.

5) Сасма добро е у есенѣ землю окъ славы чокота вѣдти, ерко кадъ е земля шѣпликаста окъ нѣга, то славноствѣ кише, и снѣга, коа крозъ землю проходи, изреднѣ пищѣ чокотѣ дае. Добро вплевити дакы трава у пролетѣе вѣма непревладала, и дакы при вкопаваню потомъ у невреме прокѣающе пѣпе повредилесе.

IV. Раздѣленіе.

Послови у шѣмы.

В. Што бала у овомъ месецѣ у шѣми пословати?

С. Бала іошѣ у почеткѣ месеца овогъ, докле іошѣ дрѣва пѣпити почела нѣсѣ ныи прилѣжнѣ снажити.

Мѣста она гдѣ шѣма посѣкатисе има трека узорати, или чаканскимъ пѣгомъ разрити, потомъ сѣме оно съ овомъ помешати и такъ посѣати, дакы при произраженію дрѣва, и обасѣ равнѣ съ нимъ узрастѣ, и нѣжданю владѣ и сѣнѣ у бекъ вдрѣжавао.

Сѣме за словѣ шѣмѣ у овомъ месецѣ уредити трека, то се обакъ чини: влове шишарице скѣпити трека, и ныхъ на сѣнце на каковомъ в дрѣвета за то начинѣномъ мѣстѣ. Те шишарице пѣцаю в сѣнца, и сѣме само в сѣсе испада, негъ бала у едно решето усѣти, и прорешетати дакы сѣме съ свимъ чисто остало.

Та посѣанна шѣмомъ мѣста, кадъ ветъ почиена вѣдѣ, да се вѣградѣ, сѣсть на та мѣста в свію страна в сламе знака да се поставе; коа за прещеніе слѣжити вѣдѣ, да на та мѣста маѣва на пѣшѣ не терасе.

V. РАЗДѢЛЕНІЕ.

Радна при марви, или гблы.

В. Ша бала обогъ мѣа при гблы накледавати?

С. У обомъ мѣсцѣхъ найколѣе ѣ време при растѣнїемъ мѣсца, теце ѿ сисе ѿвѣати. Бикове предъ воскресенїе у пѣномъ мѣсцѣхъ междѣ краве пѣщай.

В. Ша треба добромъ домостройтелю радити, да добръ, и здравъ марвъ полѣчи?

С. Преймѣстивенъ, да чистѣ шалѣ держи, да марва до колена у кювретѣ не стои, но да честѣ кювре изчистава, и прилѣжнѣ фришкѣ сламѣ простире.

Особитѣ у пролетѣхъ пѣчинѣхъ, и свакѣ нечистотѣхъ съ табана скидай, но у то дова марвъ на улици держи. Ова нечистота пада марви на кожѣ, припагетѣхъ испѣшаню паре, и свравъ такавѣхъ узрокѣхъ, цю марва свѣда чешатисе, и ѿ тогъ чирове, и лишавинѣ полѣчѣ. С. калеге, и клата марва целїи данъ трѣлїи воздухъ у себе узима, изъ чега честѣ колестѣхъ производи. У Кравїимъ шалама дане вѣдѣ рѣпице, но порѣдочный пенжерї, да трѣлїи воздухъ излазити, и фришкїи, улазити може,

равнимъ начиномъ влага, у коеи марва свѣгда стои, папке квари, размекша ихъ, и марвъ чрезъ то весьма мѣчи.

зато волове, и краве какъ годъ и конѣ каремъ ѣданїхъ пѣтъ на данъ кашагїомъ чеши, репове пери, папке свако вече чисти, и на такоїи начинѣхъ докрь, и лепѣ марвъ обдержати, и ѿранити едѣшѣ.

Кадси съ волови тежакѣхъ посао радїи, и они весьма се ознойли, онда ихъ сламомъ обриши, да высе зной нагло неведѣшїи, и теченїе крови не престало. Ковиле 11. мѣсци, и неколикъ дана сѣждрекне ходѣ, кое знати трека.

Волове, и краве прилѣжнѣ съ вѣковимъ, растовимъ, и ѣсиновимъ листомъ рани, да ти сено, и слама остане. Окаче листѣхъ тай съ малѣхъ сена, и сламе ѿ дивлѣгъ, или питомогъ грашка, сочива помешати, а не много на ѣданъ пѣтъ дати, ѣрѣхъ въ марви шкодити могло.

В. Шаце има обогъ мѣа при ѣргели радити?

С. При концѣ обогъ мѣсца хайгире мѣкю ковиле пѣщай, ковиле обкаче дѣбеломъ раномъ нерани. На противъ тога хайгиромъ ѣчамъ дай.

На сѣждрекне ковиле данъ, и ношь пази, да се срекнѣхъ ѿждрекѣхъ. Хайгирѣхъ мора найманѣе 5. година старѣхъ быти, ковилаже по четвѣртой години подѣ хайгира пѣщатисе мора, и на такоїи начинѣхъ докрь конѣ запатити едѣшѣ. До 12 и до 14 године можесе тамарва плодити. Кадѣсе ковила вѣтъ ождрекїи, трека ждрекѣхъ ѿдма солю посѣти, да га матитимъ колѣхъ лиже, и милѣ.

Матери дай лѣвѣхъ у вїндѣхъ умоченѣхъ, да се подкреплѣе, и добръ ю покривай. Во обще же шалѣ конскѣхъ честѣхъ на топлїи дѣви ѿбараи, да фришакѣхъ воздухъ улази, и чистѣ держи. Акъ конѣ у шали нездравимъ воздухомъ напѣнѣной стои, то разколесе, изѣдѣшисе, докїа чиреве на кожи, сипнїю, и пропадне. Конѣ трека свакїи данъ у ютро кашагїомъ чешати, ноге пос-

ЛЕ

ле рада чистити, ереш ииаче подз влатомз чирове довілю, излущанѣ
паре задержавасе, и весьма честу в тогз колестк слѣдѣ.

Сз самимз сеномз коня ранили, нїе доврш, ереш в тогз ленши вы-
ваю; чиста житна слама, коасе на ныви покварила нїе, сз сеномз поме-
шана, и овасз найкола рана єсть. Сламѣ оваче одма сз ныве донешенѣ
давати не вала, ереш грижд по тредхѣ узрокѣ.

Кадз си сз овсомз окбданз, можешз онда житнѣ, или овсенѣ сламѣ
сз сеномз, или окбденимз трилистникомз изсеки, сз водомз поквасити,
и такв коньма полагаги; То єсть преизредна рана.

Кадз видишз, да ти конь не веео єсть, уши, и главѣ у їасле спѣсти,
мало єде, много пїе, много ватрѣ у телѣ има, при послѣ дрема, и снагѣ гѣ-
ки; кадз мѣ се очи смѣтѣ, и длака сайности погѣви; кадз у ходѣ поводи-
се, и краткѣ парѣ има, колестанз єсть. Таки овасз остави, и рани га сз
мекинама в крашна. За питѣ дай мѣ водѣ сз єчменимз крашномз кѣ-
ванѣ, ереш она разлакѣе, препитава, и тихв зной изтерѣе, чрезз коєгз
честу многие колести пролазѣ.

Равнимз начинномз доврш є овѣке конѣ на высокв лежаще сѣбе паше из-
водити, гди они вазш онѣ травѣ изтраждѣ, коа за состоанїе нывѣо, най-
прикладнїа єсть.

В. Ша при запатанѣ жибине овогз месеца радити?

С. Све єднакв вала да се гѣске, кокоши, и кюрке легѣ.

Акв младѣ гѣсчитѣ єднѣ, или две неделѣ данѣ сз легомз узранишз,
и при томз солодз (Malz) или водомз наквашенз єчамз ныва уздаєшз,
вематѣ онѣ крепкїи быти, дай имз у ютрѣ малш соли лоркєра, и пе-
пела, пакз ти нетѣю манкавати.

Кадз сз врее цвєтз спада, чѣвайсе да младе гѣсчитѣ подз ова дрѣва на
пашѣ или на водѣ, по коїши цвєтз тай плива, не изтерѣєшз; ерешгѣс-
чики то ради єдѣ, пакз после во окїє в тогз цркаваю, кєзз знати узро-
ка, зашо то слѣдѣєсе. Младе коприве сз поквашенимз мекинама, єсѣ бес-
ма докра рана за младе гѣсчитѣ.

В. Ша трека у овомѣ месєцѣ сз овцама предѣзети?

С. Преимѣшественѣ вала на їаганце денѣ ношнѣ пазити, їакв стєоне овѣє
в дрѣгїи вѣдчити, да їаганцемз кварѣ какавѣ не учинисє. Сѣвакѣ овѣѣ,
коасе оагнѣла, вала сз агнѣтомз у преградѣ затворити, и сз докромз
сеномз или отавомз ранили. Акв вѣ овѣа їагнѣ донти не хотєла,
трека онда їагнѣ подз нїомз честу држати; иначє вѣ пропало.

Чѣвайсе, да овѣє по карама на пашѣ, или у ритѣе не изтерѣєшз.
Брѣда, и угари найколѣсѣ пашє, на ныва младе трава расти, коа за
марѣвѣ весьма прокитачна єсть.

В. Што са свинама чинити вала?

С. Добре за запатакѣ свинѣ прискрвити трека, и докврш пазити да нера-
стѣви самѣ два пѣтз угодини у пѣной адни кз нимз пѣцаєсе, прѣвыи
пѣтз околѣ велыи поклада, дрѣгїи в совершенїи жєтѣе. Далѣ вала сви-
нама корєнѣє в Ангєликє, и листѣє в нѣє сз водомз помещанє пити
давати, коє нѣи в сѣакє колєсти чѣва.

VI. РАЗДѢЛЕНІЕ.

Пословы при пчелама.

В. Што овога месеца съ пчелама чинити бала?

С. На лепомъ ведромъ и тихомъ временѣ у старомъ месецѣ можете съ пчелами пословати. Зашто у новой лѣни обично црви у кошницяма растѣ. А дакъ съ ползомъ съ нима пословати можи, бала често и шходливо роитѣ пчела препетити. Пчеле во прилики найдене ране шхрезати, и при той зими съ нѣжданомъ раномъ снаедѣти.

Овогъ месеца бала кошнице почистити; сасма слаке кошнице, кое се ш слабога гласа, каде укъуне у нѣихъ, познае бала греати. Многи грею съ топлимъ каменемъ, нѣкїи пакъ у топле соке носе и, кое пакъ съ великомъ шстрожностью да се чини. Гладне, негли пчеле бала наранити, коїон рани то есть медъ вїно, и мало ракіа да се дода. Даки крадливице пчеле штетѣ у кошници не чиниле, бала кошничю рѣшъ ерезовомъ смоломъ, или кокровомъ стрѣмъ (Viebergeil) помазати.

Свакїи кой годъ кошнице држи, сва близѣ онога мѣста нахождаше гнизда ш ласте да поквари, зашто ластесѣ у бекъ врази пчелама, и нѣхъ да по фата. Право да бы много ш пчелномъ промыслѣ говоритисе могло; али дакъ читателя многим не утѣждавали, то овде самъ нѣжданѣша прописѣсе. Дакле най главнѣше овде препорѣдѣсе, да оне кошнице убекъ волѣ сѣ, у коихъ излетна рѣпа на днѣ стои, ерко тимъ начиномъ лажше мѣгутъ пчеле нечистѣ изъ кошнице износити.

А дакъ пчеле у лето ранѣ свою имати могле, бала недалекъ ш тѣда Макъ и слачицѣ послати, и при пѣтови дїпе насадити, иначе принѣжде-некъ выле пчеле изъ далека ранѣ свою носити.

VII. РАЗДѢЛЕНІЕ.

Домовна дѣла.

В. Што земледѣлцѣ дома овога месеца чинити трека?

С. Акъ онъ потрека дрва за посло свои ни е приготовїи, та да се стара сва нѣжда на целолето у птовности имати. Пѣдгове, кола, десе еранѣ, бала лицѣ приправити, дакъ наставшѣ ветъ радѣ за тимъ недангѣкїи Подокнымъ начиномъ да се стара при домѣ своѣ гѣмна и сеняке у докромъ состоанїю поставити. Сламна ужета, акъ и іошь нема, справити.

Кой данъ и кѣдею іошь млатити има, нека умлати и уреди. И дакъ свакимъ страхъ ш пожара швратити, общество селско подалеко ш села малыи домъ ш градѣ нато да начини.

Свакїи Господаръ дома кадѣ еанѣ съ водомъ држи, да бы при какомѣ негли произшедшѣ пожарѣ вода таки при рѣци была.

Комина прилѣжно да се чисте дакъ чадъ не заполила се и пожаръ ш тѣда произашъ.

Н.В. прочи месеци егда готови едѣтѣ, серк. новино мазначитисе едѣтѣ

Назначеніе великихъ Пазаровъ (вашарахъ) у ц. кр. держави
изванъ земле Маржарске, когда оны бываю, то есть
кадъ започинаю и за колико траютъ.

Оу Царствдующемъ Градъ Кечъ долныя Австрійи кывають у градъ два глав-
на вашара то есть Івклати, и Аллерхаілігенъ. Первыи зачинается дне
18. Априліа, а дрбгій 20 Октомврїа, свакии ѿ обихъ пазара траетъ 4 не-
дѣле дана три недѣле за кѹпованіе Хеспана, а една недѣла послѣдана
за исплатыване кромъ оби два вашара у градъ, кыва еще еданъ ва-
шаръ у Леополштадъ зовемши Маргареди, зачинается дне 2. Івліа. тои
траетъ самѿ две недѣле, едне за кѹпованіе, а дрбге за исплатыванѣ

Оу Бринъ у морави кывають такжде четыры вашара: первїи зачинае-
тся дне 17 Феврварїа: первогъ понедѣлніка после пепелаве среде, вторши
31 Маїа первогъ понедѣлніка после Брашанчева, третши 30 Августа пер-
вогъ понедѣлніка после рождесто Куды; и четвертши 29 Ноемврїа у поне-
дѣлнїкѣ после зачатїа Богородичини. сваки обихъ вашара трае за три не-
дѣле дана.

Оу Грацъ у шлерской: кывають два вашара еданъ слѣдетъ у средопостъ
дне 8 Марта. и дрбгій 21 Августа, и траетъ свакии за три недѣле дана.

Оу Аїнцъ у горнїши Австрїи кывають два вашара: первыи слѣдетъ дне
5 Априліа, и вторши 5 Августа, свакии траючи три недѣле дана.

Оу Прагъ царствдующемъ Градъ у Бохемїи кывають два вашара, ѿ коихъ
первыи слѣдетъ у средопостъ такъ и градачкїи, а вторши дне 17 Сеп-
темврїа, и тогда зачало ихъ взимають траючи свакии три недѣле дана.

Вашары (пазары) бываемыи у мажарскомъ Кралевствѣ,
то есть у мажарской Бантѣ, Сербїи, Славонїи
и п. слѣдуютъ по бѣквици.

Оу Арадъ (кодъ рѣке Мориша) кывають три вашара, ѿ коихъ первїи
слѣдетъ дне 14 Марта, вторши дне 21 Івліа, а третїи дне 25 Октом-
врїа; при свакомъ окомъ вашарѣ, еданъ денъ на предъ кыва марбеныи
вашаръ, какъ у мажарской, такъ и у Банатской страни.

Оу Баїи (у вачкои бармеки) кывають три вашара ѿ коихъ первїи слѣдетъ
дне 13 Априліа, вторши дне 16 Маїа, и третїи 26 Октомврїа на дими-
тріевъ денъ.

Оу БачѸ (такожде бачки вармеки Столиця) первїи кашарѸ слѣдуютъ 20. Априлліа, втории дне 16 Маїа, третїи дне 4 Августа, а четвертїи дне 17 Октомвріа.

Оу Белои церкви (у банатѸ) самѸ еданѸ вашарѸ быва дне 9 Августа.

Оу Бечей (рацѸ бечей коды тіссе) бываю два вашара, первїи слѣдуютъ 24 Іюніа, а дрѸгїи дне 6 Октомвріа.

Оу БѸчиерекѸ великомѸ (у банатѸ) слѣдуютъ дне 5 Маїа, и 1 Октомвріа.

Оу БѸдимѸ: бываютъ дне 12 Априлліа, 2. Іюліа, 18 Септемвріа, и 26 Декемвріа.

Оу БродѸ (у славонїи) бываю такжде 4 вашара предѸ свакога ОсечкогѸ вашара на 10. дана на предѸ; инди 2. Априлліа, 29. Іюніа, 27 Септемвріа и 29. Декемвріа.

Оу ВарадѸ великомѸ: быва дне 27. Маїа, 21. Іюніа, 21. Августа, 23. Септемвріа, и 26 Декемвріа.

Оу ВацѸ быва 20. Марта, 21 Іюніа, 23. Септемвріа, и 5 Декемвріа.

Оу ВершицѸ (у банатѸ) быва 28. Марта, и 18 Октомвріа.

Оу ВеспрїмѸ быва дне 1 Марта, 30 Іюліа, 25 Ноемвріа, и 26. Декемвріа.

Оу Вїнковце: у славонїи быва дне 11. Іаннуарїа, 25 Марта и 9 Іюліа.

Оу ВѸковарѸ коды рѸке ВѸке быва самѸ еданѸ пѸтѸ нагодинѸ вашарѸ, и тои пада 20. Априлліа.

Оу ГинсѸ пада вашарѸ 14 Іаннуарїа, 30 Маїа, 21. Августа, и 8 Ноемвріа.

Оу Градискїи старої, быва вашарѸ 18 Септемвріа, а у нової дне 8 Септемвріа, и 4 Октомвріа.

Оу ГюрѸ первїи вашарѸ пада у великої срѸди римскагѸ мѸсцѸ слова то- есть по нашемѸ 24. Марта, дрѸгїи 25 Маїа, 11. Іюліа, 28 Августа, и дне 8. Октомвріа.

Оу ГюнѸкюшѸ быва дне 22. Іаннуарїа, 14. Маїа, 13. Августа и 8 Ноемвріа.

Оу ДоброуїнѸ (великїи вашарѸ у мажарскої) пада дне 13 Априлліа, 4 Августа, 28. Септемвріа, и 26 Декемвріа, свакогѸ вашара еданѸ данѸ прежде держается марвении вашарѸ.

Оу ВгрѸ: дне 1. Іаннуарїа, 1. Маїа, и 18 Септемвріа.

Оу ВперїешѸ дне 16 Іаннуарїа, 23. Маїа, 10, Августа, и 29. Ноемвріа

Оу ІллокѸ (у срѸмѸ) лїкїа Одешкалки прїнцѸпа и зѸ рима спахїлдка ГрадѸ: пада вашарѸ 2. Іюніа 22. Іюліа, и 12. Октомвріа.

Оу ІригѸ Первиї вашарѸ оу ФеодѸровѸ СѸбѸвтѸ первы недѸлапѸста есть 14 ФеврѸарїа, и дрѸгїи дне 15 Августа.

Оу Калачи Пештанскої вармеки дне 27 Маїа, 4 Августа, и 10 Септемвріа

Оу Кашави: дне 20. Іаннуарїа, 20. Априлліа, 27 Маїа, 4. Августа, и 8 Ноемвріа.

Оу КетшкѸметѸ: дне 1. Марта, 30. Априлліа, 30. Августа, и 14. Ноемвріа.

Оу КишмаркѸ: дне 15 ФеврѸарїа, 30. Маїа, 3. Декемвріа и 2. Ноемвріа.

Оу Діповъ (у Банатъ) дне 20. Априліа и 14. Ноемвріа.

Оу Аггошъ дне 29. Іанндаріа, 29. Априліа, 21. Іюніа, и 10. Октомвріа
Маріи Фрезіуполь, иначе Свѣтїца слѣдѣтъ вашаръ 25 Феврдаріа, 28. Аугста, и 17. Октомвріа.

Мішколцъ: 5. Феврдаріа, 14. Марта, 6. Маіа 15. Аугста и 7. Октомвріа.

Митровицъ, и рѣмъ единако падаю дне 1. Феврдаріа 29. Марта, 13. Маіа 30. Іюніа, 29. Септемвріа и 8. Ноемвріа, свакогъ вашара быва единакъ данъ прежде марвеный вашаръ.

Оу Моачъ 14. Феврдаріа, 13. Іюніа, и 31. Октомвріа.

Оу Новомъ Садѣ; 9. Марта, 13. Маіа, и 18. Октомвріа.

Оу Осекъ: на Фаб. и Себастиани денъ по восточномъ мѣсяцословію пада 9. Іанндаріа, 13. Априліа, 9. Іюліа, и 7. Октомвріа, вашаръ быва великій; главній есть цѣлыа Славонїи.

Оу Петшѣи: 22. Іанндаріа, 16. Аугста, и 14. Ноемвріа.

Оу Пештѣ быва наглавнѣишии вашаръ у цѣлой уггарїи, первїи слѣдѣтъ 9. Марта, 28. Маіа, 19. Аугста, и 4. Іюніа — вашаръ всакїи, зачало свое взимаетъ въ понедѣльникъ онаи недѣли, у коєи пада онаи денъ. на обомъ вашарѣ познато есть, да многа марва ѡтербесе на вашаръ пециански срѣ недѣлю дана траг.

Оу Пожднѣ такжде пада вашаръ іакъ и у пешти. но данъ ихъ есть дне 19. Феврдаріа, 13. Іюніа, 18. Септемвріа, и 14. Ноемвріа.

Оу Саранди: прекъ морыша 23. Маіа, 15. Аугста, и 6. Декемвріа.

Оу Сентандрею 24. Априліа, 25. Іюліа, и 9. Октомвріа.

Оу Сегардѣ: 21. Марта 6. Маіа, 21. Іюліа, 2. Септемвріа, и 8. Ноемвріа.

Оу Сїкїню (у Херделю) 17. Феврдаріа, 20. Априліа, 2. Іюліа, и 8. Ноемвріа.

Оу Сїклешѣ, 23. Маіа и 19. Ноемвріа.

Оу Стойнимъ Бельградѣ 15. Феврдаріа, 13. Априліа, 13. Іюніа, 23. Аугста, и 15. Октомвріа.

Оу Темешварѣ 8. Марта 21. Іюніа, 18. Септемвріа, и 6. Декемвріа.

Оу Тернавѣ 11. Іанндаріа, 15. Феврдаріа, 3. Априліа, 3. Іюніа, 14. Іюліа, Октомвріа и 25. Ноемвріа

Оу Чакшво: дне 19. Марта и 1. Ноемвріа

Оу Шопронѣ 17. Феврдаріа, 20. Априліа, 2. Іюліа, и 8. Ноемвріа

Оу Фдтогѣ 25. Марта, 23. Іюніа, 6. Аугста, и 26. Октомвріа

Оу Фелдварѣ: 14. Марта, 18. Маіа, 9. Аугста, и 21. Октомвріа свакогъ вашара, данъ преке быва марвеный вашаръ.

ТАБЛИЦА ЗА ПРАВЕ ПРОЛАЗЕЌЕ ЗЛАТНЕ НОВЦЕ.

Креминцери и ч адкати
Комадз 4. Фор. 30 к.

Цѣли соферини ѿ 13 Фор.
20. к.

Полз соферени ѿ 6. Фор.
40. к.

Ком.	Фор.	к.	Ком.	Фор.	к.	Ком.	Фор.	к.	Ком.	Фор.	к.	Ком.	Фор.	к.	Ком.	Фор.	к.
1	4	30	51	229	30	1	13	20	51	680	—	1	640	—	51	340	—
2	9	—	52	234	—	2	26	40	52	693	20	2	1320	—	52	346	40
3	13	30	53	238	30	3	40	—	53	706	40	3	20	—	53	353	20
4	18	—	54	243	—	4	53	20	54	720	—	4	2640	—	54	360	—
5	22	30	55	247	30	5	66	40	55	733	20	5	3320	—	55	366	40
6	27	—	56	252	—	6	80	—	56	746	40	6	40	—	56	373	20
7	31	30	57	256	30	7	93	20	57	760	—	7	4640	—	57	380	—
8	36	—	58	261	—	8	106	40	58	773	20	8	5320	—	58	386	40
9	40	30	59	265	30	9	120	—	59	786	40	9	60	—	59	393	20
10	45	—	60	270	—	10	133	20	60	800	—	10	6640	—	60	400	—
11	49	30	61	274	30	11	146	40	61	813	20	11	7320	—	61	406	40
12	54	—	62	279	—	12	160	—	62	826	40	12	80	—	62	413	20
13	58	30	63	283	30	13	173	20	63	840	—	13	8640	—	63	420	—
14	63	—	64	288	—	14	186	40	64	853	20	14	9320	—	64	426	40
15	67	30	65	292	30	15	200	—	65	866	40	15	100	—	65	433	20
16	72	—	66	297	—	16	213	20	66	880	—	16	10640	—	66	440	—
17	76	30	67	301	30	17	226	40	67	893	20	17	11320	—	67	446	40
18	81	—	68	306	—	18	240	—	68	906	40	18	120	—	68	453	20
19	85	30	69	310	30	19	253	20	69	920	—	19	12640	—	69	460	—
20	90	—	70	315	—	20	266	40	70	933	20	20	13320	—	70	466	40
21	94	30	71	319	30	21	280	—	71	946	40	21	140	—	71	473	20
22	99	—	72	324	—	22	293	20	72	960	—	22	14640	—	72	480	—
23	103	30	73	328	30	23	306	40	73	973	20	23	15320	—	73	486	40
24	108	—	74	333	—	24	320	—	74	986	40	24	160	—	74	493	20
25	112	30	75	337	30	25	333	20	75	1000	—	25	16640	—	75	500	—
26	117	—	76	342	—	26	346	40	76	1013	20	26	17320	—	76	506	40
27	121	30	77	346	30	27	360	—	77	1026	40	27	180	—	77	513	20
28	126	—	78	351	—	28	373	20	78	1040	—	28	18640	—	78	520	—
29	130	30	79	355	30	29	386	40	79	1053	20	29	19320	—	79	526	40
30	135	—	80	360	—	30	400	—	80	1066	40	30	200	—	80	533	20
31	139	30	81	364	30	31	413	20	81	1080	—	31	20640	—	81	540	—
32	144	—	82	369	—	32	426	40	82	1093	20	32	21320	—	82	546	40
33	148	30	83	373	30	33	440	—	83	1106	40	33	220	—	83	553	20
34	153	—	84	378	—	34	453	20	84	1120	—	34	22640	—	84	560	—
35	157	30	85	382	30	35	466	40	85	1133	20	35	23320	—	85	566	40
36	162	—	86	387	—	36	480	—	86	1146	40	36	240	—	86	573	20
37	166	30	87	391	30	37	493	20	87	1160	—	37	24640	—	87	580	—
38	171	—	88	396	—	38	506	40	88	1173	20	38	25320	—	88	586	40
39	175	30	89	400	30	39	520	—	89	1186	40	39	260	—	89	593	20
40	180	—	90	405	—	40	533	20	90	1200	—	40	26640	—	90	600	—
41	184	30	91	409	30	41	546	40	91	1213	20	41	27320	—	91	606	40
42	189	—	92	414	—	42	560	—	92	1226	40	42	280	—	92	613	20
43	193	30	93	418	30	43	573	20	93	1240	—	43	28640	—	93	620	—
44	198	—	94	423	—	44	586	40	94	1253	20	44	29320	—	94	626	40
45	202	30	95	427	30	45	600	—	95	1266	40	45	300	—	95	633	20
46	207	—	96	432	—	46	613	20	96	1280	—	46	30640	—	96	640	—
47	211	30	97	436	30	47	626	40	97	1293	20	47	31320	—	97	646	40
48	216	—	98	441	—	48	640	—	98	1306	40	48	320	—	98	653	20
49	220	30	99	445	30	49	653	20	99	1320	—	49	32640	—	99	660	—
50	225	—	100	450	—	50	666	40	100	1333	20	50	33320	—	100	666	40

ТАБЛИЦА ЗА ПРАВЕ И ПРОЛАЗЕТЕ СРЕКРЕНЕ НОВЦЕ,

НІДЕРЛАНДСКИ И ФРАНУДСКИ ТАЛІРА \bar{w} 2. ф. и 16. к.

НІДЕРЛАНДСКИ $\frac{1}{4}$ КРОНЦ ТАЛІРА 34. к.

НІДЕРЛАНДЕРЗ АДКАТСНИЗ \bar{w} 2. ф. 32. к.

Та.	ФОР.	К.	Та.	ФОР.	К.	Та.	ФОР.	К.	Та.	ФОР.	К.	Та.	Ф.	К.			
1	2	16	51	115	36	1	—	34	51	28	54	1	2	32	51	129	12
2	4	32	52	117	52	2	1	8	52	29	28	2	5	4	52	131	44
3	6	48	53	120	8	3	1	42	53	30	2	3	7	36	53	134	16
4	9	4	54	122	24	4	2	16	54	30	36	4	10	8	54	136	48
5	11	20	55	124	40	5	2	50	55	31	10	5	12	40	55	139	20
6	13	36	56	126	56	6	3	24	56	31	44	6	15	12	56	141	52
7	15	52	57	129	12	7	3	58	57	32	18	7	17	44	57	144	24
8	18	8	58	131	28	8	4	32	58	32	52	8	20	16	58	146	56
9	20	24	59	133	44	9	5	6	59	33	26	9	22	48	59	149	28
10	22	40	60	136	—	10	5	40	60	34	—	10	25	20	60	152	—
11	24	56	61	138	16	11	6	14	61	34	34	11	27	52	61	154	32
12	27	12	62	140	32	12	6	48	62	35	8	12	30	24	62	157	4
13	29	28	63	142	48	13	7	22	63	35	42	13	32	56	63	159	36
14	31	44	64	145	4	14	7	56	64	36	16	14	35	28	64	162	8
15	34	—	65	147	20	15	8	30	65	36	50	15	38	—	65	164	40
16	36	16	66	149	36	16	9	4	66	37	24	16	40	32	66	167	12
17	38	32	67	151	52	17	9	38	67	37	58	17	43	4	67	169	44
18	40	48	68	154	8	18	10	12	68	38	32	18	45	36	68	172	16
19	43	4	69	156	24	19	10	46	69	39	6	19	48	8	69	174	48
20	45	20	70	158	40	20	11	20	70	39	40	20	50	40	70	177	20
21	47	36	71	160	56	21	11	54	71	40	14	21	53	12	71	179	52
22	49	52	72	163	12	22	12	28	72	40	48	22	55	44	72	182	24
23	52	8	73	165	28	23	13	2	73	41	22	23	58	16	73	184	56
24	54	24	74	167	44	24	13	36	74	41	56	24	60	48	74	187	28
25	56	40	75	170	—	25	14	10	75	42	30	25	63	20	75	190	—
26	58	56	76	172	16	26	14	44	76	43	4	26	65	32	76	192	32
27	61	12	77	174	32	27	15	18	77	43	38	27	68	24	77	195	4
28	63	28	78	176	48	28	15	52	78	44	12	28	70	56	78	197	36
29	65	44	79	179	4	29	16	26	79	44	46	29	73	28	79	200	8
30	68	—	80	181	20	30	17	—	80	45	20	30	76	—	80	202	40
31	70	16	81	183	36	31	17	34	81	45	54	31	78	32	81	205	12
32	72	32	82	185	52	32	18	8	82	46	28	32	81	4	82	207	44
33	74	48	83	188	8	33	18	42	83	47	2	33	83	36	83	210	16
34	77	4	84	190	24	34	19	16	84	47	36	34	86	8	84	212	48
35	79	20	85	192	40	35	19	50	85	48	10	35	88	40	85	215	20
36	81	36	86	194	56	36	20	24	86	48	44	36	91	12	86	217	52
37	83	52	87	197	12	37	20	58	87	49	18	37	93	44	87	220	24
38	86	8	88	199	28	38	21	32	88	49	52	38	96	16	88	222	56
39	88	24	89	201	44	39	22	6	89	50	26	39	98	48	89	225	28
40	90	40	90	204	—	40	22	40	90	51	—	40	101	20	90	228	—
41	92	56	91	206	16	41	23	14	91	51	34	41	103	52	91	230	32
42	95	12	92	208	32	42	23	48	92	52	8	42	106	24	92	233	4
43	97	28	93	210	48	43	24	22	93	52	42	43	108	56	93	235	36
44	99	44	94	213	4	44	24	56	94	53	16	44	111	28	94	238	8
45	102	—	95	215	20	45	25	30	95	53	50	45	114	—	95	240	40
46	104	16	96	217	36	46	26	4	96	54	24	46	116	32	96	243	12
47	106	32	97	219	52	47	26	38	97	54	58	47	119	4	97	245	44
48	108	48	98	222	8	48	27	12	98	55	32	48	121	36	98	248	16
49	111	4	99	224	24	49	27	46	99	56	6	49	124	8	99	251	48
50	113	20	100	226	40	50	28	20	100	56	40	50	126	40	100	253	20

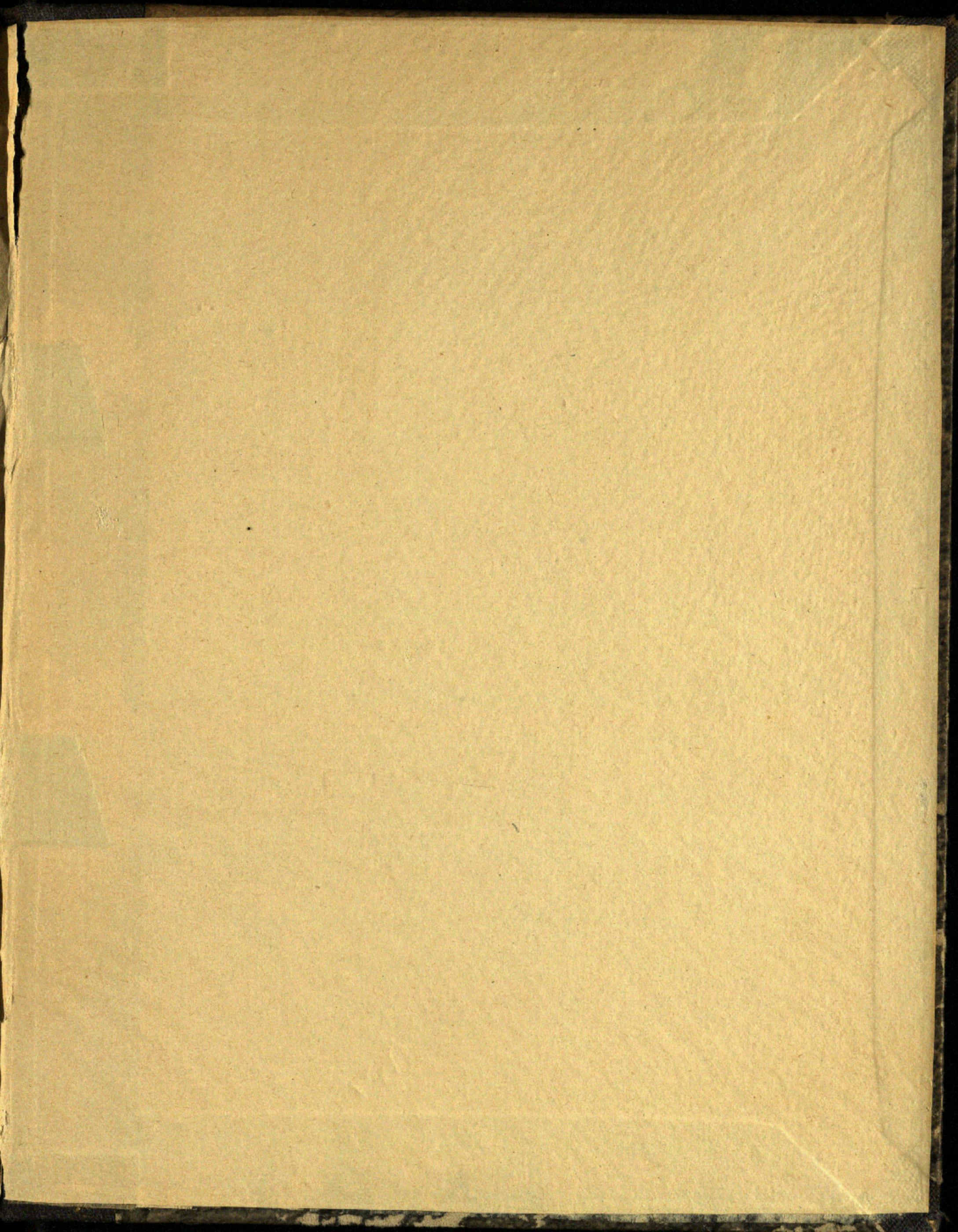
ТАБЛИЦА ЗА МАРИАШЕ И ПЕТАЦЫ 5 КОМАДА У

ЕДИНИ РЪКЫ ХЕСАПИСЕ. СЪ 1. ДО 10000.

РЪКА.	МАРИАШ.		ПЕТАЦЫ.		РЪКА.	МАРИАШ.		ПЕТАЦЫ.		РЪКА.	МАРИАШ.		ПЕТАЦЫ.	
	ФОР.	К.	ФОР.	К.		ФОР.	К.	ФОР.	К.		ФОР.	К.	ФОР.	К.
1	1	25	—	35	40	56	40	23	20	79	111	55	46	5
2	2	50	1	10	41	58	5	23	55	80	113	20	46	40
3	4	15	1	45	42	59	30	24	30	81	114	45	47	15
4	5	40	2	20	43	60	55	25	5	82	116	10	47	50
5	7	5	2	55	44	62	20	25	40	83	117	35	48	25
6	8	30	3	30	45	63	45	26	15	84	119	—	49	—
7	9	55	4	5	46	65	10	26	50	85	120	25	49	35
8	11	20	4	40	47	66	35	27	25	86	121	50	50	10
9	12	45	5	15	48	68	—	28	—	87	123	15	50	45
10	14	10	5	50	49	69	25	28	35	88	124	40	51	20
11	15	35	6	25	50	70	50	29	10	89	126	5	51	55
12	17	—	7	—	51	72	15	29	45	90	127	30	52	30
13	18	25	7	35	52	73	40	30	20	91	128	55	53	5
14	19	50	8	10	53	75	5	30	55	92	130	20	53	40
15	21	15	8	45	54	76	30	31	30	93	131	45	54	15
16	22	40	9	20	55	77	55	32	5	94	133	10	54	50
17	24	5	9	55	56	79	20	32	40	95	134	35	55	25
18	25	30	10	30	57	80	45	33	15	96	136	—	56	—
19	26	55	11	5	58	82	10	33	50	97	137	25	56	35
20	28	20	11	40	59	83	35	34	25	98	138	50	57	10
21	29	45	12	15	60	85	—	35	—	99	140	15	57	45
22	31	10	12	50	61	86	25	35	35	100	141	40	58	20
23	32	35	13	25	62	87	50	36	10	200	283	20	116	40
24	34	—	14	—	63	89	15	36	45	300	425	—	175	—
25	35	25	14	35	64	90	40	37	20	400	566	40	233	20
26	36	50	15	10	65	92	5	37	55	500	708	20	291	40
27	38	15	15	45	66	93	30	38	30	600	850	—	350	—
28	39	40	16	20	67	94	55	39	5	700	991	40	408	20
29	41	5	16	55	68	96	20	39	40	800	1133	20	466	40
30	42	30	17	30	69	97	45	40	15	900	1275	—	525	—
31	43	55	18	5	70	99	10	40	50	1000	1416	40	583	20
32	45	20	18	40	71	100	35	41	25	2000	2833	20	1166	40
33	46	45	19	15	72	102	—	42	—	3000	4250	—	1750	—
34	48	10	19	50	73	103	25	42	35	4000	5666	40	2333	20
35	49	35	20	25	74	104	50	43	10	5000	7083	20	2916	40
36	51	—	21	—	75	106	15	43	45	6000	8500	—	3500	—
37	5	25	21	35	76	107	40	44	20	7000	9916	40	4083	20
38	53	50	22	10	77	109	5	44	55	8000	11333	20	4666	40
39	55	15	22	45	78	110	30	45	30	9000	12750	—	5250	—
										10000	14166	40	5833	20

З'БЛШ ПОЛЕЗНА ЗА СЛБГЕ, ПЛЕМНИКЕ, КИРІЮ, ИНТЕРЕСЪ, И
 ДРУГИ ГАЗДАШАГЪ ИЗДАВАНА И ПРИМАНА ТАБЛИЦА.

ГЛ. СЪМА ЗА Ч'ВЛШ ГОДИНЪ	ЗА ТРИ ФЕРГАЛА ГОДИНЕ			ЗА ПОЛЪ ГОДИНЕ			ЗА $\frac{1}{4}$ ГОДИНЕ			ЗА 1. МЕ- СЕЦЪ ИЛИ 30 ДНЕИ			ЗА 7 ДАНА ИЛИ 1 НЕ- Д'БЛА			ЗА ЕДАН ДЕНЪ		
	Ф.	К.	П.	Ф.	К.	П.	Ф.	К.	П.	Ф.	К.	П.	Ф.	К.	П.	Ф.	К.	П.
500	375			250			125			41	40		9	43	$1\frac{1}{2}$	1	23	$\frac{1}{4}$
400	300			200			100			33	20		7	46	$2\frac{2}{3}$	1	6	$2\frac{2}{3}$
300	225			150			75			25			5	50			50	
200	150			100			50			16	40		3	53	$1\frac{1}{2}$		33	$\frac{1}{8}$
100	75			50			25			8	20		1	56	$2\frac{2}{3}$		16	$\frac{2}{3}$
90	67	30		45			22	30		7	20		1	45			15	
80	60			40			20			6	40		1	33	$1\frac{1}{2}$		13	$1\frac{1}{2}$
70	52	30		35			17	30		5	50		1	21	$2\frac{2}{3}$		11	$2\frac{2}{3}$
60	45			30			15			5			1	10			10	
50	37	30		25			12	30		4	10			58	$1\frac{1}{2}$		8	$1\frac{1}{2}$
40	30			20			10			3	20			46	$2\frac{1}{2}$		6	$2\frac{2}{3}$
30	22	30		15			7	30		2	30			35			5	
26	19	30		13			6	30		2	10			30	$3\frac{1}{2}$		4	$1\frac{1}{2}$
24	18			12			6			2				28			4	
20	15			10			5			1	40			23	$1\frac{1}{2}$		3	$1\frac{1}{2}$
18	13	30		9			4	30		1	30			21			3	
16	12			8			4			1	20			18	$2\frac{2}{3}$		2	$2\frac{2}{3}$
14	10	30		7			3	30		1	10			16	$1\frac{1}{2}$		2	$1\frac{1}{2}$
10	7	30		5			2	30			50			11	$2\frac{1}{2}$		1	$2\frac{2}{3}$
9	6	45		4	30		2	15			45			10	2		1	2
8	6			4			2				40			9	$1\frac{1}{2}$		1	$1\frac{1}{2}$
7	5	15		3	30		1	45			35			8	$\frac{2}{3}$		1	$\frac{2}{3}$
6	4	30		3			1	30			30			7			1	
5	3	45		2	30		1	15			25			5			3	$\frac{1}{2}$
4	3			2			1				20			4	$2\frac{2}{3}$		2	$2\frac{2}{3}$
3	2	15		1	30			45			15			3	2		2	
2		30		1				30			10			2	$1\frac{1}{2}$		1	$1\frac{1}{2}$
1		45			30			15			5			1	$\frac{2}{3}$			$\frac{2}{3}$



БИБЛИОТЕКА МАТИЦЕ СРПСКЕ

Рпср II 8.1

1792